

А К А Д Е М И Я Н А У К С С С Р

БОТАНИЧЕСКИЙ ИНСТИТУТ им. В. Л. КОМАРОВА

NOTULAE SYSTEMATICAE E SECTIONE CRYPTOGANICA INSTITUTI BOTANICI
NOMINE V. L. KOMAROVII ACADEMIAE SCIENTIARUM URSS

БОТАНИЧЕСКИЕ МАТЕРИАЛЫ

ОТДЕЛА СПОРОВЫХ
РАСТЕНИЙ

Т. VIII

Под редакцией заслуженного деятеля науки РСФСР
проф. В. П. САВИЧА



ИЗДАТЕЛЬСТВО АКАДЕМИИ НАУК СССР
МОСКВА . 1952 . ЛЕНИНГРАД

2) *Sphaeropsis malorum* Berk. — пикнидиальная форма с макроконидиями;

3) *Leptophoma malorum* Pestinskaja — пикнидиальная форма с микроконидиями.

В. И. Потлайчук

V. I. Potlajczuk

CYTOSPORA INTERMEDIA SACC. КАК ВОЗБУДИТЕЛЬ ГНИЛИ ЖЕЛУДЕЙ

CYTOSPORA INTERMEDIA SACC. UT CAUSA PUTREDINIS GLANDIUM

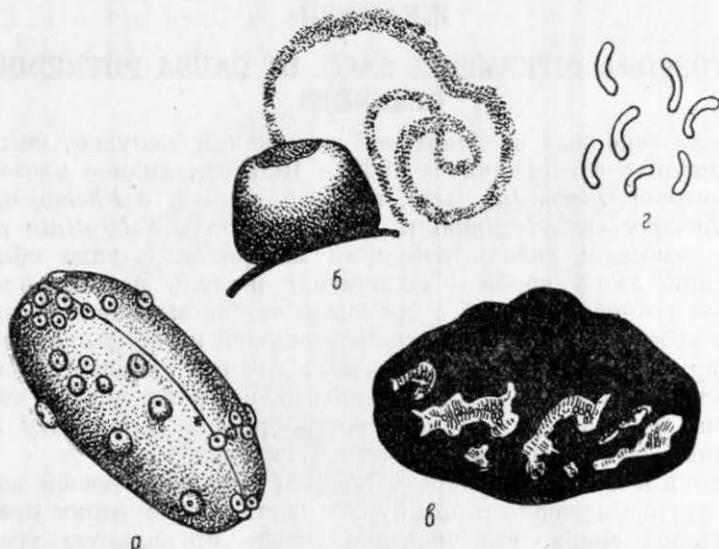
В числе основных возбудителей загнивания желудей, как показывают наши исследования за 1950 и 1951 гг., видное место занимает *Cytospora intermedia* Sacc., которая, наряду с *Phomopsis quercella*, *Gloeosporium quercinum* и, в особенности, *Sclerotinia pseudotuberosa*, вызывает гибель посевного материала в ряде областей.

Мицелий этого гриба обволакивает желудь в виде плотной, несколько мучнистой, белой с кремовым оттенком пленки и, наряду с этим, глубоко проникает в ткани семядолей и зародыша, приводя их к разрушению. При благоприятных для его развития условиях он может интенсивно распространяться в хранилищах, вызывая поражение больших масс семенного материала. К моменту посева пораженный желудь полностью теряет всхожесть.

О п и с а н и е. Поверхность пленки, обволакивающей желудь, усеяна бугорками черного или бурого цвета. Эти бугорки представляют стромы гриба, выступающие сквозь продольную трещину, образуемую в плодовой оболочке (кожуре) в силу оказываемого грибом давления. Они сначала прикрыты кутинизированным эпидермисом плодовой оболочки желудя и слегка его вздувают, впоследствии выступают указанным путем на поверхность желудя (см. рисунок на стр. 138).

При удалении плодовой оболочки видно, что семядоли окутаны плотным мицелием, стромы гриба разбросаны на поверхности желудя и прикрыты рыхлым сплетением бесцветных гиф. В центре стромы резко выделяется черного цвета округлая пластинка диаметром 300—400 μ . Устье простым глазом мало заметно, но легко различимо под лупой. Строма многокамерная, на вертикальном ее сечении (перпендикулярно поверхности желудя) ширина равна 1.2 мм, а высота — 1 мм. В ней расположены камеры неправильно-лопастной формы, в числе 3—8, иногда сливающиеся, лежащие в один ярус. В горизонтальном сечении стромы (тангентальном по отношению к желудю) камеры располагаются без определенного порядка. Конидиеносцы прямые или слабо разветвленные, 20—36 μ дл., выстилающие сплошным слоем всю внутреннюю поверхность стромы. Споры одноклетные, бесцветные, аллантаидные, 4—6 \times 1.5 μ , склеенные слизистым промежуточным веществом и выходят из устья лентой.

Примеч. Внешний вид пораженного желудя имеет сходство с внешним видом поражения от *Phomopsis quercella*, но наличие аллантаидных спор у *Cytospora intermedia* дает возможность легко различить их. Очень важно было бы выяснить цикл развития гриба, так как это может облегчить решение вопроса об источниках и путях инфекции, но необходимым материалом для этого мы пока не располагаем.



Cytospora intermedia Sacc.: a — пораженный желудь без плодовой оболочки, б — внешний вид стромы в момент выхода спор ($\times 15$), в — разрез стромы перпендикулярно поверхности желудя ($\times 25$), г — споры ($\times 1000$).

Возможно, что изучаемый гриб на желудях имеет связь с *Valsa intermedia*, встречающейся в большом количестве на опавших ветвях дуба. Самое отнесение гриба к виду *C. intermedia* может получить подтверждение только после установления связи с сумчатым спороношением.

А. С. Бондарцев и
В. Н. Бондарцева-Монтеверде

A. S. Bondarzev et
V. N. Bondarzeva-Monteverde

О ВИДАХ РОДА ASCOCHYTA НА АСТРАГАЛАХ

DE SPECIEBUS GENERIS ASCOCHYTA IN ASTRAGALIS

Изучая виды рода *Ascochyta*, обитающие на астрагалах, нам удалось зафиксировать по гербарным и литературным данным следующие виды.