

АКАДЕМИЯ НАУК СССР  
БОТАНИЧЕСКИЙ ИНСТИТУТ им. В. Л. КОМАРОВА

---

NOTULAE SYSTEMATICAE E SECTIONE CRYPTOGAMICA INSTITUTI BOTANICI NOMINE  
V. L. KOMAROVII ACADEMIAE SCIENTIARUM URSS

---

# БОТАНИЧЕСКИЕ МАТЕРИАЛЫ

ОТДЕЛА СПОРОВЫХ  
РАСТЕНИЙ

т. XIV



---

ИЗДАТЕЛЬСТВО АКАДЕМИИ НАУК СССР  
МОСКВА . 1961 . ЛЕНИНГРАД

Редакционная коллегия:

А. С. БОНДАРЦЕВ, Б. П. ВАСИЛЬКОВ, М. М. ГОЛЛЕРБАХ,  
П. Н. ГОЛОВИН, В. П. САВИЧ (*ответственный редактор*),  
Л. И. САВИЧ-ЛЮБИЦКАЯ

Споры косодвухрядные, яйцевидно-веретеновидные, с обоих концов притупленные, часто чуть изогнутые, иногда неравнобокие, бесцветные, перетянутые, иногда без перетяжек,  $15-16 \times 4-5 \mu$ . Перегородка почти посередине, ясно очерченная.

М е с т о н а х. На разложившихся, перезимовавших на земле листьях и на перезимовавших в стоячем положении стеблях *Malva* sp. Казахстан, Алма-Ата, Ботанический сад АН Каз.ССР, IV 1932, по гербарию М. Прокопенко.

Б. Калымбетов

V. Kalymbetov

## НОВЫЕ ВИДЫ И ОСОБО ИНТЕРЕСНЫЕ ФОРМЫ СУМЧАТЫХ ГРИБОВ, НАЙДЕННЫЕ В КАЗАХСКОЙ ССР

### SPECIES NOVAE ET FORMAE CURIOSISSIMAE ASCOMYCETUM IN KAZACHSTANIA INVENTAE

1. *Sphaerotheca fuligineae* (Schlecht.) Salmon forma *serratulae* Kalymbetov f. nova. (Fig. 1).

Д е с к р и п т и о. Mycelium araneosum, subinconspicuum. Conidia elliptica, catenulata,  $16.8-21 \times 10.5-12.6 \mu$ . Cleistocarpia atrobrunnea,  $80-105 \mu$ . Cellulae peridiales flexuosae, irregulares,  $20-42 \mu$  longae. Appendices brunneae, mycelio intricatae, longae. Asci globosi vel ovati,  $63-76 \times 57-59 \mu$ . Sporae 6, ovatae,  $16.8-21 \times 10.5-15 \mu$ .

Н а б и т а т и о. In *Serratula alata* C. A. M., in regione Alma-Atensi, Ala-Tau Transiliensis, Suux-Tau, ad ripam dextram fluminis montani, 17 VI 1955, ipse legi.

Т y п у с. In herbario Inst. Bot Acad. Sci. Kazach. RSS in Alma-Ata conservatur.

О п и с а н и е. Грибница паутинистая, слабо заметная. Конидии эллипсоидные, в цепочках,  $16.8-21 \times 10.5-12.6 \mu$ . Клейстокарпии темно-коричневые,  $80-105 \mu$ . Клетки перидия извилистые, неправильные,  $20-42 \mu$  дл. Придатки коричневые, переплетающиеся с грибницей, длинные. Сумки шаровидные или яйцевидные,  $63-76 \times 57-59 \mu$ . Споры яйцевидные, по 6 в сумке,  $16.8-21 \times 10.5-15 \mu$ .

М е с т о н а х. На *Serratula alata* C. A. M. Казахстан, Алма-Атинская область, Заилийский Ала-Тай, Суук-Тай, правый берег горной реки, 17 VI 1955, собрано мною.

2. *Leveillula compositarum* Golov. forma *ajaniae* Kalymb. f. nov. (Fig. 2).

Д е с к р и п т и о. Mycelium tomentosum, folium totum tegens. Conidia primaria lanceolata, apice subacutata,  $44-59 \times 12.6-21 \mu$ ;

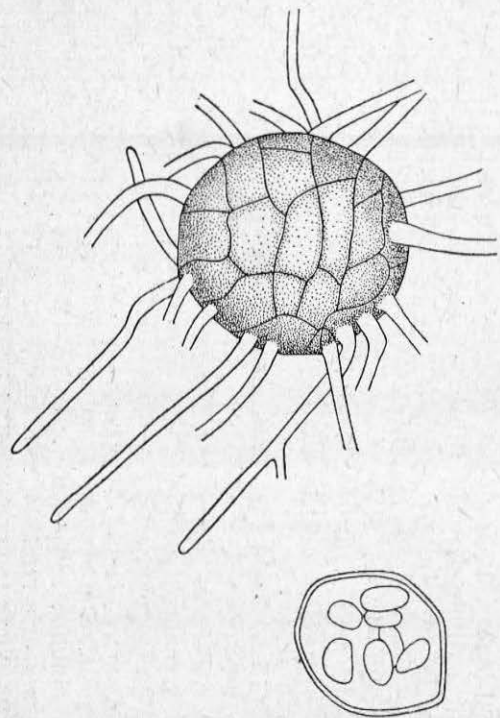


Рис. 1. *Sphaerotheca fuliginea* (Schlecht.)  
Salmon f. *serratulae* Kalymbetov.

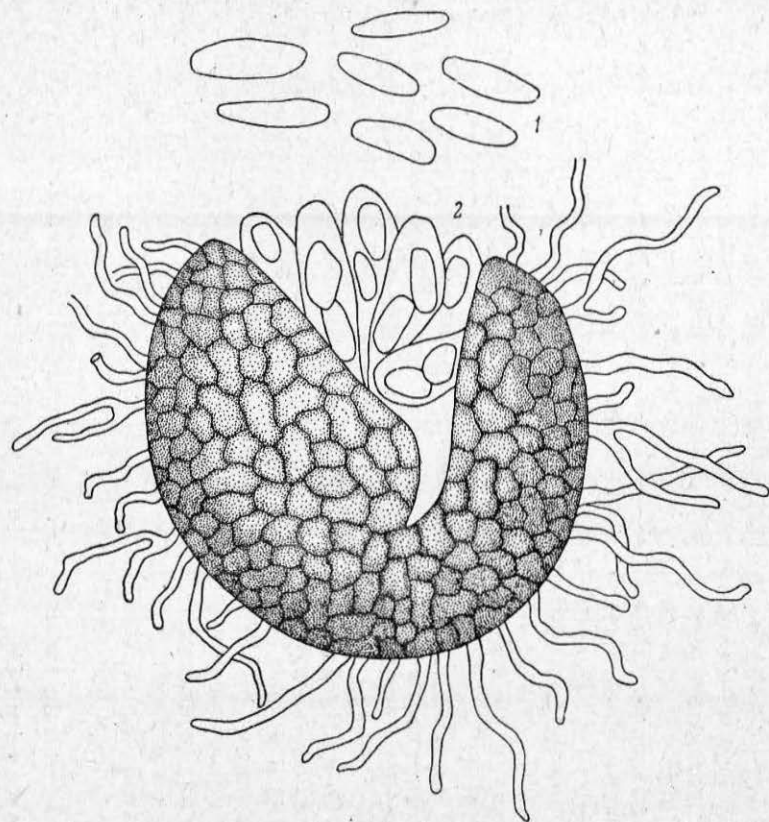


Рис. 2. *Leveillula compositarum* Golov. f. *ajaniae* Kalymbetov.:  
1 — конидии; 2 — сумки в клейстокарпии.

secundaria cylindrica, interdum elliptica, 42—46×16—17  $\mu$ . Cleistocarpia dispersa, in mycelium compacte perplexum immersa, supra valde impressa, atro-brunnea, 151—198  $\mu$  in diam. Appendices brunneae, interdum hyalinae, mycelio intricatae. Asci elliptice cylindrici, ovati, conspicue stipitati, 92—100×29—46  $\mu$ . Sporae ellipticae, ovatae, inasco binae, 25—38×16.8—21  $\mu$ .

**Habitatio.** In foliis *Ajaniae fastigiatae* (Winkl.) P. Pol. in regione Alma-Atensi, distr. Kegenj, montes Katu, 1555 m s. m., 20 IX 1957, ipse legi.

**Typus** in herbario Inst. Bot. Acad. Sci. Kazach. RSS in Alma-Ata conservatur.

**Описание.** Грибница войлочная, покрывающая всю листовую поверхность сплошным налетом. Первичные конидии ланцетовидные, к вершине слегка заостренные, 44—59×12.6—21  $\mu$ . Вторичные конидии цилиндрические, иногда эллипсоидные, 42—46×16—17  $\mu$ . Клейстокарпии разбросанные, погруженные в плотные сплетения грибницы, сверху сильно сдавленные, темно-коричневые, 151—198  $\mu$  в диам. Придатки коричневые, иногда бесцветные, переплетающиеся с грибницей. Сумки эллипсоидно-цилиндрические, яйцевидные, на хорошо выраженной ножке, 92—100×29—46  $\mu$ . Споры эллипсоидные, яйцевидные, по 2 в сумке, 25—38×16.8—21  $\mu$ .

**Местонах.** На листьях *Ajania fastigiata* (Winkl.) P. Pol. Казахстан, Алма-Атинская обл., Кегенский район, горы Кату, на высоте 1500 м над ур. м., 20 IX 1957, собрано мною.

### 3. *Leveillula taurica* Arn. forma *epilobii* Golov., f. nov. (Fig. 3).

**Descriptio.** Mycelium tomentosum, folium totum subtus tegens. Conidia primaria lanceolata, 42—65×15—17  $\mu$ , secundaria cylindrica, 50—67×16—17  $\mu$ . Cleistocarpia numerosa, subnigra, globosa, supra impressa, mycelio perplexo immersa, 138—210  $\mu$ . Appendices hyalinae vel brunneae geniculatae, mycelio intricatae. Asci numerosi, cylindrici, vel elliptico-cylindrici, sacculiformes, inaequilaterales, longe stipitati, stipitibus interdum brevibus basi inflatis, 67—109×25—36  $\mu$ . Sporae ellipticae, inasco binae, interdum ternae, 27—38×12.6—17  $\mu$ .

**Habitatio.** In foliis *Epilobii angustifolii* L. Regio Alma-Atensis, Ala-Tau Transiliensis, in angustiis Issyk 1600 m s. m. 12 IX 1957, ipse legi.

**Typus** in herbario Inst. Bot. Acad. Sci. Kazach. RSS in Alma-Ata conservatur.

**Описание.** Грибница войлочная, покрывающая сплошным налетом всю нижнюю поверхность листовой пластинки. Первичные конидии ланцетовидные, 42—65×15—17  $\mu$ . Вторичные конидии цилиндрические, 50—67×16—17  $\mu$ . Клейстокарпии многочисленные, почти черные, шаровидные, сверху вдавленные, погруженные в сплетение грибницы, 138—210  $\mu$ . Придатки бесцветные или коричневые, коленчато-изогнутые, переплетающиеся с грибницей. Сумки многочисленные, цилиндрические или эллипсоидно-цилиндрические, меш-

ковидные, неравнобокие, на длинных ножках, иногда ножки короткие, со вздутыми основаниями,  $67-109 \times 25-36 \mu$ . Споры эллипсоидные, по 2, иногда по 3 в сумке,  $27-36 \times 12.6-17 \mu$ .

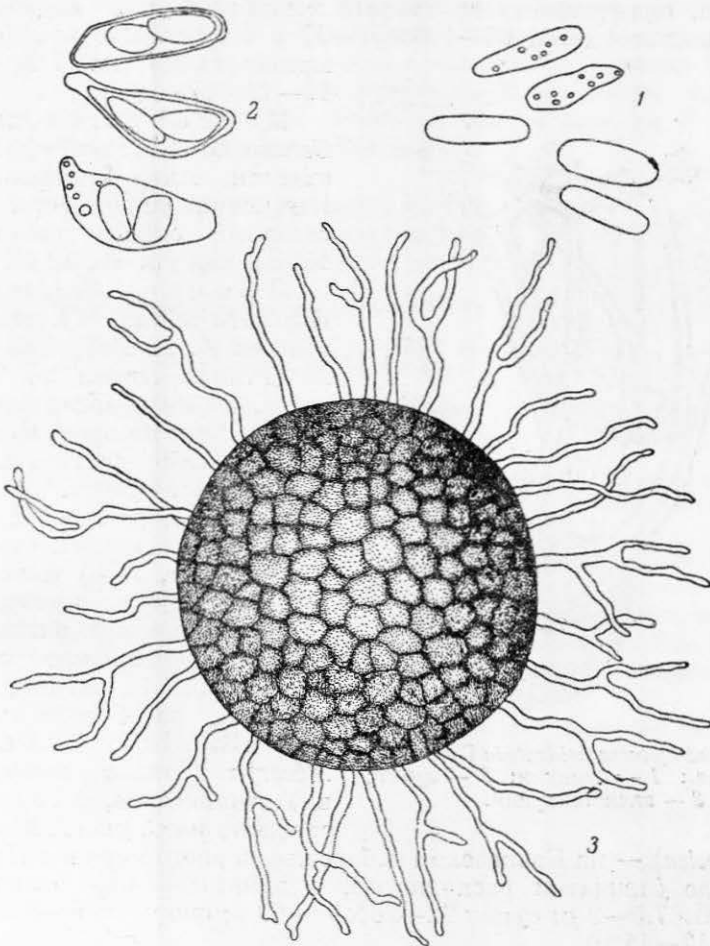


Рис. 3. *Leveillula taurica* Arn. f. *epilobii* Golov.:  
1 — конидии; 2 — сумки; 3 — клейстокарпий.

Местонах. На листьях *Epilobium angustifolium* L. Казахстан, Алма-Атинская обл., Заилийский Ала-Тау, Иссыкское ущелье, на высоте 1600 м над ур. м., 12 IX 1957, собрано мною.

4. *Podospaera tridactyla* De Bary f. *cerasi* Jacz. (Fig. 4).

Ячевский, Мучнисто-росяные грибы. 1927, стр. 124.

Описание. Грибница белая, паутинистая, на обеих сторонах листа. Клейстокарпии шаровидные, темно-коричневые, беспоряд-

дочно разбросанные, 72—87  $\mu$  в диам. Придатки прямые или дугообразно изогнутые, расположенные пучком у вершины клейстокарпия, бесцветные, у основания коричневые, на концах 4—5-кратно дихотомически разветвленные, 156—264 $\times$ 7.2—9.6  $\mu$ , конечные ветви короткие, оканчивающиеся тупыми концами. Сумки шаровидные, широкоэллипсоидные, 62—106 $\times$ 57—77  $\mu$  в диам. Споры округлые, эллипсоидные, по 6 в сумке, 14—19 $\times$ 14—29  $\mu$ .

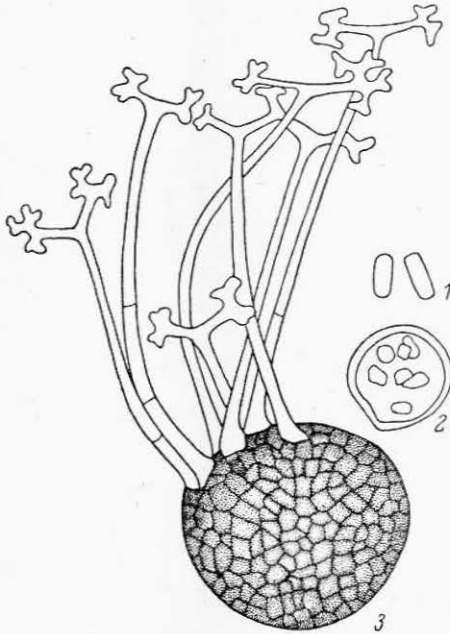


Рис. 4. *Podosphaera tridactyla* De Bary f. *cerasi* Jacz.: 1 — конидии; 2 — сумки; 3 — клейстокарпий.

Местонах. На листьях *Cerasus tianschanica* Rojark. Казахстан, Алма-Атинская обл., Кегенский район, горы Катунь, северный склон, на высоте 1500 м над ур. м., 12 IX 1957.

Примеч. Впервые *Podosphaera tridactyla* f. *cerasi* был отмечен А. А. Ячевским (1927) на *Prunus cerasus* из Туркестана, но им не было дано описание. В работе проф. П. Н. Головина (1956) диагноз f. *cerasi* также отсутствует. Головин пишет, что образцов он не видел. Далее отмечает, что Блюмер (Blumer, 1933) также указал, что ему не приходилось видеть поражения вишни. На вишнях *Podosphaera amelantheris* Maurizio встречается в Америке, на *Cerasus mahaleb* L. — в Зап. Европе, на *C. erythrocarpa* (*Prunus prostrata*) — в Таджикистане, в Горном Зеравшане, на *C. glandulosa* (*Prunus japonica*) — на Кавказском побережье Черного моря и в Приморском крае (придатки раскидистые, с длинными конечными ветвями, 300 $\times$ 7.5—9  $\mu$ ; сумки 72—78 $\times$ 60—69  $\mu$ ; споры по 6—8 в сумке 18—24 $\times$ 12—15  $\mu$ ).

Поскольку образцы, собранные в Туркестане, отсутствуют, то естественно не представляется возможным сравнить наш образец с образцами этого района.

#### 5. *Mycosphaerella thermopsidis* Kalymbetov sp. nov. (Fig. 5).

Descriptio. Perithecia globosa, nigra, immersa, aggregata, ostiolo rimiformi emergentia, 54—113  $\mu$ . Asci cylindrici vel clavati, basi fasciculati, breviter stipitati, 42—50 $\times$ 16.8—21  $\mu$ . Sporae oblongo-ellipticae, hyalinae, vix viridiusculae, in asco octonae, biseriatae, bicellulares, 12.6—19 $\times$ 4—5  $\mu$ .

**Habitatio.** In caulibus emortuis *Thermopsis alpinae* (Roll.) Led., in regione Alma-Atensi, Kegenj, 25 VII 1957, ipse legi.

Typus in herbario Inst. Bot. Acad. Sci. Kazach. RSS in Alma-Ata conservatur.

**Описание.** Перитеции шаровидные, черные, погруженные, скученные, выступающие щелевидным устьищем, 54—113  $\mu$ . Сумки цилиндрические или булавовидные, соединенные пучками у основания, на коротких ножках, 42—50  $\times$  16.8—21  $\mu$ . Споры удлинено-эллипсоидные, бесцветные, с зеленоватым оттенком, по 8 в сумке, расположены в два ряда, двухклетные, 12.6—19  $\times$  4—5  $\mu$ .

На мертвых стеблях *Thermopsis alpina* (Roll.) Led., Казахстан, Алма-Атинская обл., Кегень, 25 VII 1957, собрано мною.

#### 6. *Mycosphaerella dodartiae* Nevodovsky.

Notulae system. e Sect. cryptog. Inst. Bot. n. Комар. Acad. Sci. URSS, t. XIV, 1961, p. 170.

Собрано нами: Алма-Атинская обл., Чилинский район, с. Лавар, 18 IX 1957.

#### 7. *Leptosphaerulina dracocephali* Kalymb. sp. nov.

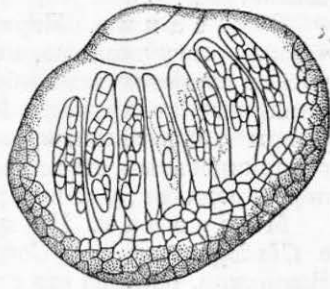


Рис. 5. *Mycosphaerella thermopsisidis* Kalymbetov.

**Descriptio.** Perithecia atro-fusca, subnigra, globosa, immersa, ostiolo orbiculari, interdum conoideo, limbo obscuro cincto emergentia, 147—160  $\times$  105—147  $\mu$ . Asci sacculiformes, cylindrici, aparaphysati, 79—100  $\times$  33—37  $\mu$ . Sporae ellipticae, immaturae flavido-olivaceae, maturae atro-brunneae, transversaliter 7 et longitudinaliter triseptatae, in asco octonae, 29—38  $\times$  16—21  $\mu$ .

**Habitatio.** In *Dracocephalo stramineo* Kar. et Kir., regio Alma-Atensis, Kungei-Ala-Tau, in angustiis Uzun-Bulac, 19 VII 1957, ipse legi.

Typus in herbario Inst. Bot. Acad. Sci. Kazach. RSS in Alma-Ata conservatur.

**Описание.** Перитеции темно-коричневые, почти черные, шарообразные, погруженные, выступающие округлым, иногда конусовидным устьищем, вокруг устьища пигментированы до черного цвета, 147—160  $\times$  105—147  $\mu$ . Сумки мешковидные, цилиндрические, без парафиз, 79—100  $\times$  33—37  $\mu$ . Споры эллипсоидные, незрелые желтовато-оливковые, зрелые темно-коричневые, с 7 поперечными и 3 продольными перегородками, по 8 в сумке, 29—38  $\times$  16—21  $\mu$ .

**Местонах.** На *Dracocephalum stramineum* Kat. et Kir., Казахстан, Алма-Атинская обл., Кунгей-Ала-Тай, ущелье Узун-Булак, 19 VII 1957, собрано мною.

#### 8. *Leptosphaerulina kochiae* Kalymb. sp. nov.

**Descriptio.** Perithecia globosa, atro-fusca, subnigra, immersa, apice emergentia, 147—193  $\mu$ , circa ostiola setis atrofusci, multi-

cellularibus praedita. Asci cylindrici magni,  $102-193 \times 33.6-38 \mu$ . Paraphyses desunt. Sporae ellipticae, aureae vel aureo-luteae, interdum vix brunnescentes, transversaliter  $5-7$ , longitudinaliter uni-triseptatae, ad septa constrictae,  $31.5-38 \times 15-17 \mu$ .

**Habitatio.** In caulibus *Kochiae prostratae* Schrad. Unicum *Cladosporio*, *Coryneo* sp. et *Camarosporio Roumgueri*, quorum unum ut videtur, statum conidialem fungi nostri praebet. Regio Alma-Atensis, Bakanass, in haloxyletis, 26 VI 1957, ipse legi.

Typus in herbario Inst. Bot. Acad. Sci. Kazach. RSS in Alma-Ata conservatur.

**Описание.** Перитеции шарообразные, темно-бурые, почти черные, погруженные, выступающие вершиной,  $147-193 \mu$ . Вокруг устьиц имеются темно-бурые, многоклеточные щетинки. Сумки цилиндрические, крупные,  $102-193 \times 33.6-38 \mu$ . Парафизы отсутствуют. Споры эллипсоидные, золотисто-желтые или золотистые, иногда с коричневатым оттенком, с  $5-7$  поперечными и  $1-3$  продольными перегородками, у перегородок перешнурованные,  $31.5-38 \times 15-17 \mu$ .

**Местонах.** На побегах *Kochia prostrata* Schrad. Совместно с *Cladosporium* sp., *Coryneum* sp., *Camarosporium Roumgueri* Sacc. Возможно, один из этих грибов является конидиальной стадией описываемого гриба. Казахстан, Алма-Атинская обл., Баканас, среди саксаульника, 26 VI 1957, собрано мною.

#### 9. *Sphaerulina lini* Kalymbetov sp. nov.

**Descriptio.** Perithecia globosa, immersa, apice emergentia, atro-brunnea,  $59-67 \mu$ . Asci cylindrici, pauci, apophysati,  $37.8-40 \times 8-9 \mu$ . Sporae late fusiformes, viridiusculae, transversaliter triseptatae,  $12-13 \times 4-5 \mu$ .

**Habitatio.** In caulibus siccis *Lini heterosepali* Rgl. Regio Alma-Atensis, distr. Kegenj, Kungei-Ala-Tau, in angustiis Узун-Булак, 19 VII 1957, ipse legi.

Typus in herbario Inst. Bot. Acad. Sci. Kazach. RSS in Alma-Ata conservatur.

**Описание.** Перитеции шаровидные, погруженные, выступающие вершиной, темно-коричневые;  $59-67 \mu$ . Сумки цилиндрические, малочисленные, без парафиз,  $37.8-40 \times 8-9 \mu$ . Споры широковеретеновидные, зеленоватые, с 3 поперечными перегородками,  $12-13 \times 4-5 \mu$ .

**Местонах.** На засохших стеблях *Linum heterosepalum* Rgl. Казахстан, Алма-Атинская обл., Кегенский район, Кунгей-Ала-Тай, ущелье Узун-Булак, 19 VII 1957, собрано мною.

#### Л и т е р а т у р а

Головин П. Н. Материалы к монографии мучнисто-росяных грибов в СССР. Тр. Ботан. инст. им. В. Л. Комарова АН СССР, сер. II, вып. 11, 1956, стр. 328—329. — Blumer S. Die Erysiphaceen Mitteleuropas. 1933, ss. 145—146.