

АКАДЕМИЯ НАУК СССР
БОТАНИЧЕСКИЙ ИНСТИТУТ им. В. Л. КОМАРОВА

NOTULAE SYSTEMATICAE E SECTIONE CRYPTOGAMICA INSTITUTI BOTANICI NOMINE
V. L. KOMAROVII ACADEMIAE SCIENTIARUM URSS

БОТАНИЧЕСКИЕ МАТЕРИАЛЫ

ОТДЕЛА СПОРОВЫХ
РАСТЕНИЙ

т. XIV



ИЗДАТЕЛЬСТВО АКАДЕМИИ НАУК СССР
МОСКВА . 1961 . ЛЕНИНГРАД

Редакционная коллегия:

А. С. БОНДАРЦЕВ, Б. П. ВАСИЛЬКОВ, М. М. ГОЛЛЕРБАХ,
П. Н. ГОЛОВИН, В. П. САВИЧ (*ответственный редактор*),
Л. И. САВИЧ-ЛЮБИЦКАЯ

0.8 мм шир., желтая. Ножка сверху желто-охристая, у основания белая, 0.4 мм шир. и 6 см дл., нитевидная, голая, очень ломкая. Перитеции косые, редко расположенные, $760 \times 150 \mu$, погруженные, выступают темно-охристыми точками. Сумки головчатые, $300-350 \times 5.8-7 \mu$. Споры распадаются на членики, заостренные на концах, $8.7-10 \times 1-1.5 \mu$.

На *Aphrophora* sp. (*Hemiptera*). Хасанский район, «Кедровая Падь», 16 VII 1957.

Г. С. Неводовский

G. S. Nevodovsky

НЕСКОЛЬКО НОВЫХ ВИДОВ MYCOSPHAERELLA

SPECIES NONNULLAE NOVAE MYCOSPHAERELLAE

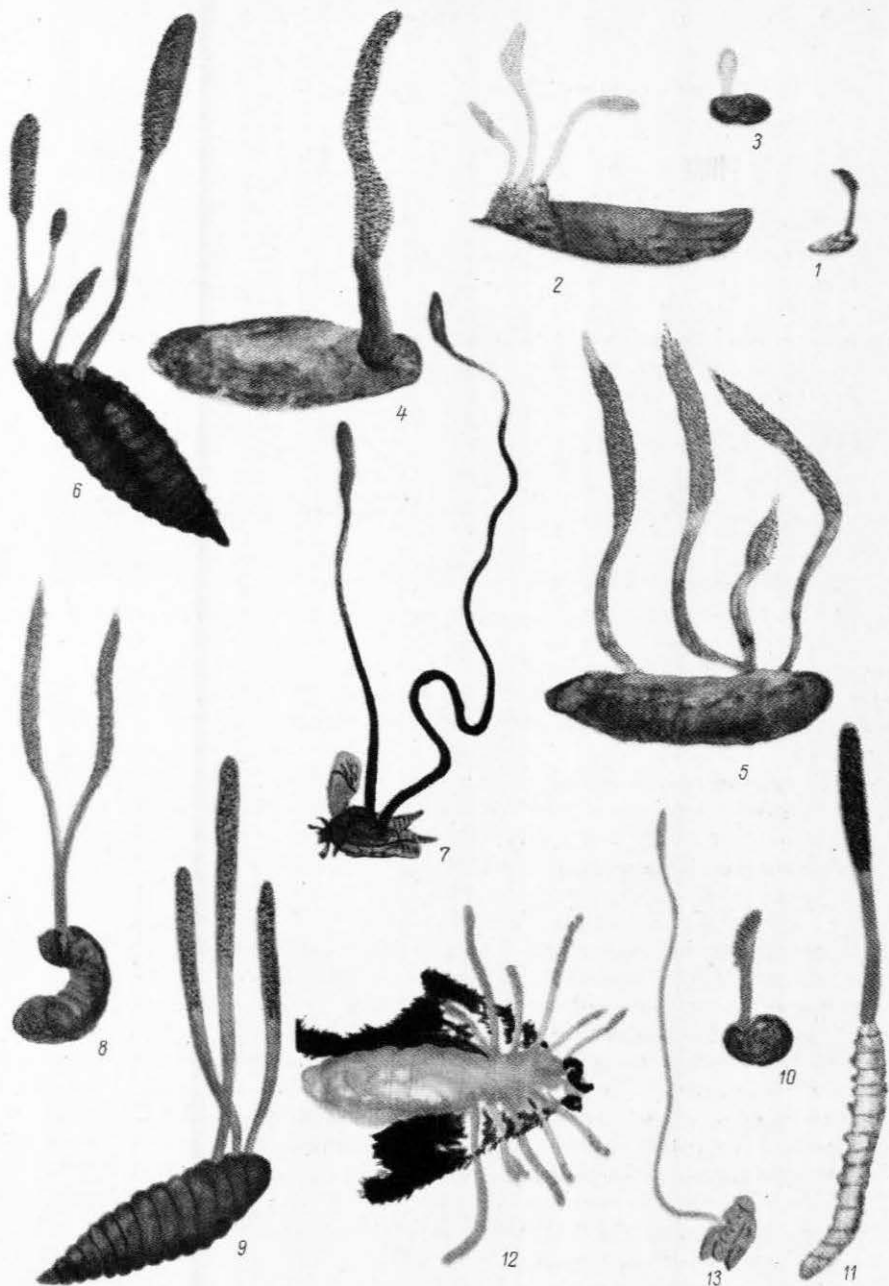
1. *Mycosphaerella dauci* Nevodovsky sp. nov. (Fig. 1).

D e s c r i p t i o. Perithecia dispersa, saepe bina — terna in greges concrecentes congesta, in parte caulis superiore saepe seriata, in stipularum reliquiis dispersa, subepidermica, ostiolo orbiculari interdum conoideo saepius simplici, rarius vix papilliformi, interdum irregulariter orbiculari, $25-30 \mu$ lato, emergentia, $60-190 \mu$ in diam., parietibus brunneis, semipellucidis, e cellulis angulatis irregularibus sat magnis efformatis, ad ostiolum obscurioribus et haud pellucidis. Asci saepius basi inflati, rarius ad extremitates regulariter angustati, raro cylindrici, superne orbiculares, sessiles, raro brevissime stipitati, $60-85 \times 15-17 \mu$ (in parte lata), membrana sat crassa, e lateribus visa ad 3μ , superne ad $5-6 \mu$ interdum ad 20μ usque incrasata, in rosulam laxam congesti, aparaphysati, maturitate facile dilabentes. Sporae in parte inferiore congregatae, in parte superiore uni — biseriatae, oblongo-ellipticae, cellula superiore vix dilatata, prope medium septatae, constrictae, $15-20 \times 4-5 \mu$, vix viridiusculae.

H a b i t a t i o. In caulibus in steppa hibernantibus *Dauci carotae* L. spontaneae in Kazachstania, opp. Alma-Ata, in vicinitate Horti botanici Academiae Scientiarum Kazachstaniae, 24 IV 1937, Prokopenko legit.

Typus in herbario Inst. Bot. Acad. Sci. Kazach. RSS in Alma-Ata conservatur.

О п и с а н и е. Перитеции рассеянные, часто собранные по 2—3 в срастающиеся группы, в верхней части стебля часто расположены рядами, на остатках прилистников рассеянные, прикрыты эпидермисом, выступающим устьищем округлой формы, иногда конусовидно выдающиеся кверху, $60-190 \mu$ в диам.; ткань оболочки коричневая, полупросвечивающая, из угловатых, неравномерных,



1 — *Cordyceps corallomyces* Möller; 2 — *C. defleciens* Penz. et Sacc.; 3 — *C. Doassansii* Pat.; 4 — *C. Lacroixii* Har. et Pat.; 5 — *C. martiales* Speg.; 6 — *C. militaris* Fr.; 7 — *C. nutans* Pat.; 8 — *C. owariensis* Y. Kobayasi; 9 — *C. polyarthra* Möller; 10 — *C. pruinosa* Petch.; 11 — *C. sinensis* (Berk.) Sacc.; 12 — *C. sphingum* Tul.; 13 — *C. tricentri* Yasuda.

довольно крупных клеток, к устьищу более темная и мелкая, непросвечивающая; устьище чаще простое, реже чуть сосковидное, иногда неправильно округлой формы, 25—30 μ шир. Сумки чаще со вздутым основанием, реже к обоим концам равномерно суженные, редко цилиндрические, наверху округлые, сидячие, редко с очень короткой ножкой, 60—85 \times 15—17 μ (в широкой части); с довольно толстой оболочкой, до 3 μ с боков, наверху утолщенной до 5—6 μ , иногда до 20 μ , сами сумки собраны неплотной розеткой

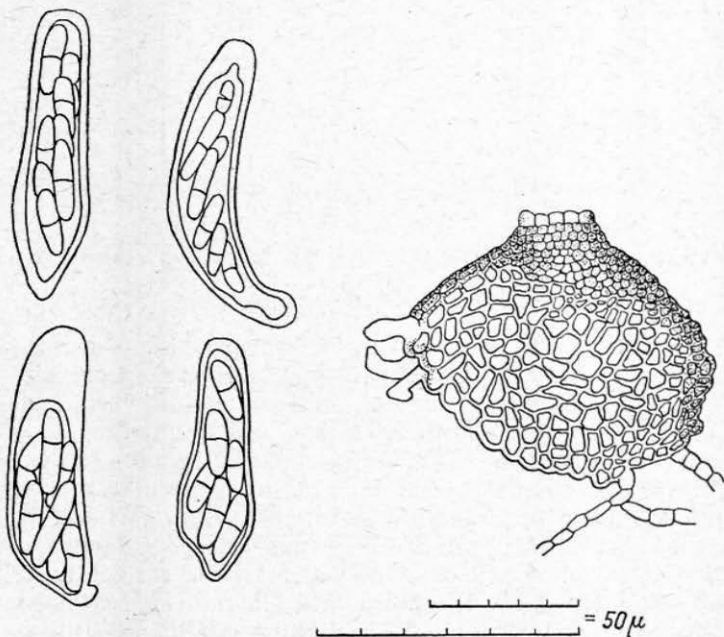


Рис. 1. *Micosphaerella dauci* Nevodovsky.

без парафиз, при созревании легко распадающиеся. Споры в нижней части скучены, в верхней 1—2-рядные, продолговато-эллипсоидные, с чуть расширенной верхней клеткой, перегородка почти по середине, отчетливо двухконтурная, без перетяжек, 15—20 \times 4—5 μ , с чуть заметным зеленоватым оттенком.

М е с т о н а х. На перезимовавших в степи стеблях дикорастущей *Daucus carota* L., Казахстан, Алма-Ата, в окрестностях Ботанического сада АН КазССР, 24 IV 1937, собр. Прокопенко.

2. *Mycosphaerella dodartiae* Nevodovsky sp. nov. (Fig. 2).

Д е с к р и п т и о. Maculae nullae. Caulis infectus totus griseus fit. Perithecia primo immersa, dein in gregibus dispersis emergentia, brunneo-fusca, 60—160 μ , parietibus parenchymaticis sat irregulari-

ter magnicellularibus. Porus simplex, 20—40 μ latus, interdum vix elevatus, valde coloratus. Asci irregulariter obovati, interdum incurvati et inaequilaterales, superne membrana incrassata praediti, ad basin sensim attenuati et in stipitem abeuntes, 65—70 \times 18—20 μ , paraphysati. Sporae oblongo-obovatae, hyalinae, medio septatae et vix constrictae, cellula inferiore angustiore longioreque, 18—22 \times 5—6 μ .

Habitatio. In caulibus emortuis *Dodartiae orientalis* L. opp. Alma-Ata, 24 VI 1936, ipse legi.

Typus in herbario Inst. Bot. Acad. Sci. Kazach. RSS in opp. Alma-Ata conservatur.

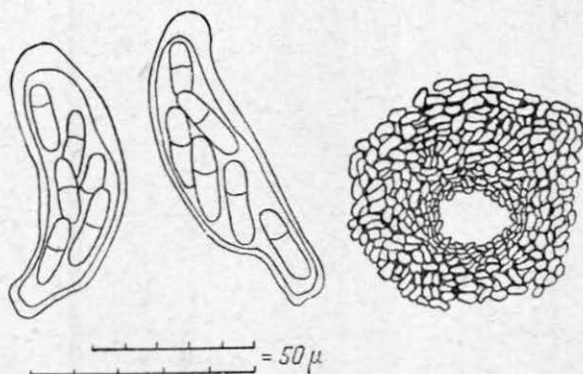


Рис. 2. *Mycosphaerella dodartiae* Nevodovsky.

Observatio. Unacum *Septoriae* pycnidibus sclerotioideis sporis 24—35 \times 1 μ in diam. observata est.

Описание. Пятен нет. Сплошное посереение стебля. Перитеции сначала погруженные в ткань питающего субстрата, затем выступающие разбросанными группами, коричневато-бурые, 60—160 μ . Оболочка перитециев состоит из неравномерной, довольно крупноклеточной паренхимовидной ткани. Порус простой, 20—40 μ шир., иногда чуть возвышающийся над перитецием, сильно окрашенный. Сумки неправильно обратнойцевидные, иногда изогнутые и неравнобокие, наверху с утолщенной оболочкой, к основанию постепенно оттянутые и переходящие в ножку, 65—70 \times 18—20 μ , без парафиз. Споры удлинненно-обратнойцевидные, бесцветные, с перегородкой посередине, со слабо заметной перетяжкой. Нижняя клетка чуть уже и длиннее верхней, 18—22 \times 5—6 μ .

Местонах. На мертвых стеблях *Dodartia orientalis* L., Казахстан, Алма-Ата, 24 VI 1936, собрано мной. Также Алма-Ата, колхоз Елтай, 24 VI 1936. Алма-Ата, по руслу р. Малой Алматы, 19 V 1937, собр. Прокопенко. Сыр-Дарьинская обл., гор. Перовск, 12 V 1914, собр. Крашенинников на остатках прошлогодних стеблей.

Примеч. В сообществе с *Mycosphaerella* были обнаружены пикниды склероциального строения, типа *Septoria*, со спорами $24-35 \times 1 \mu$.

3. *Mycosphaerella heracleina* Nevodovsky sp. nov. (Fig. 3).

Descriptio. Perithecia globosa, dispersa vel in greges parvos nec densos congesta, parietibus fuscis, parenchymaticis, haud translucentibus, immersa, $90-110 \mu$, ostiolo globoso vel conoideo limbo subnigro cincto emergentia, ad $20-30 \mu$ lato. Asci e basi inflata sursum sensim angustati, in parte inferiore angustiores, sessiles

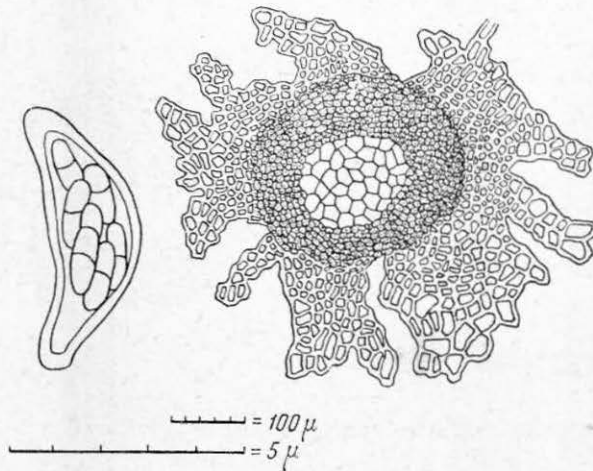


Рис. 3. *Mycosphaerella heracleina* Nevodovsky.

vel subsessiles, membrana sat solida. Sporae in parte asci inferiore aggregatae, oblongo-ellipticae, medio septatae, hyalinae, $16-17 \times 4-4.5 \mu$.

Habitatio. In caulibus et radiis umbellae *Heraclei* sp. in oppido Alma-Ata; in montibus ca 1500 m s. m., 27 IV 1937, ipse legi.

Typus in herbario Inst. Bot. Acad. Sci. Kazach. RSS in opp. Alma-Ata conservatur.

Описание. Перитеции шаровидные, $90-110 \mu$, рассеянные или небольшими негустыми группами, с бурой, паренхимовидной, непросвечивающей оболочкой, погруженные, выступающие конусовидным устьищем, вокруг устьища пигментированные почти до черного цвета; устьища $20-30 \mu$. Сумки у основания обычно вздутые и кверху постепенно суживающиеся, книзу более узкие, сидячие или почти сидячие, с довольно плотной оболочкой. Споры скучены в нижней части сумки, удлинненно-эллипсоидные, с перегородкой посередине, бесцветные, $16-17 \times 4-4.5 \mu$.

Местонах. На стеблях, на лучах зонтика *Heracleum* sp.; Казахстан, Алма-Ата, в горах, около 1500 м над ур. м., 27 IV 1937, собрано мною.

4. *Mycosphaerella malvina* Nevodovsky sp. nov. (Fig. 4).

Descriptio. Perithecia hypophylla, in gregibus densis dispersa, primo immersa, dein e tela destructa valde emergentia, irregulariter orbicularia, 80—130 μ in diam., parietibus parenchymaticis, e cellulis brunneis, irregulariter multangulis vix translucens, 6—9 μ latis efformatis, ostiolo simplici, ad 40 μ lato, urceolato, deflexo, plerumque sclerotioidea. Asci ovato-cylindrici, in parte inferiore vix inflati, apice vix angustati, 50—65 \times 15—16 μ , membrana

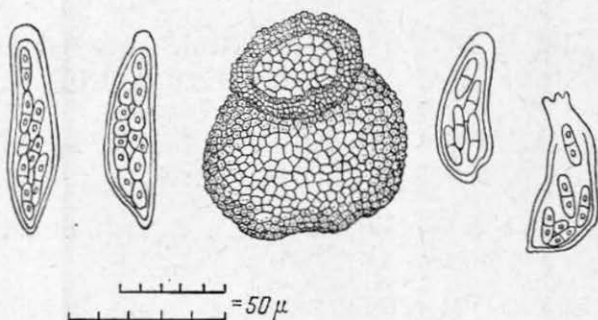


Рис. 4. *Mycosphaerella malvina* Nevodovsky.

sat solida, apice incrassata. Sporae oblique triseriatae, ovato-fusiformes, ab utroque latere obtusatae, saepe vix incurvatae, interdum inaequilaterales, hyalinae, ad medium manifeste constrictae, vel interdum haud constrictae, 15—16 \times 4—5 μ .

Habitatio. In foliis ad terram hibernantibus destructis et caulibus in statu erecto hibernantibus *Malvae* sp. in oppido Alma-Ata, in Horto botanico Academiae Scientiarum Kazachstaniae IV 1932, Prokopenko legit.

Typus in herbario Inst. Bot. Acad. Sci. Kazach. RSS in opp. Alma-Ata conservatur.

Описание. Перитеции на нижней стороне листа, густо рассеянные, местами собраны группами, сперва погруженные, впоследствии по разрушении ткани сильно выступающие, неправильно округлые, 80—130 μ в диам. Оболочка паренхимовидного сложения из коричнево окрашенных, неправильно многоугольных, слабо просвечивающих клеток, 8—9 μ шир. Устье простое, до 40 μ шир., кувшиновидно отогнутое. Большинство плодовых тел было в склероциальном состоянии. Сумки яйцевидно-цилиндрические, у нижней части немного вздутые, к вершине немного суженные, 50—65 \times 15—16 μ . Оболочка довольно плотная, наверху утолщенная.

Споры косодвухрядные, яйцевидно-веретеновидные, с обоих концов притупленные, часто чуть изогнутые, иногда неравнобокие, бесцветные, перетянутые, иногда без перетяжек, $15-16 \times 4-5 \mu$. Перегородка почти посередине, ясно очерченная.

М е с т о н а х. На разложившихся, перезимовавших на земле листьях и на перезимовавших в стоячем положении стеблях *Malva* sp. Казахстан, Алма-Ата, Ботанический сад АН Каз.ССР, IV 1932, по гербарию М. Прокопенко.

Б. Калымбетов

V. Kalymbetov

НОВЫЕ ВИДЫ И ОСОБО ИНТЕРЕСНЫЕ ФОРМЫ СУМЧАТЫХ ГРИБОВ, НАЙДЕННЫЕ В КАЗАХСКОЙ ССР

SPECIES NOVAE ET FORMAE CURIOSISSIMAE ASCOMYCETUM IN KAZACHSTANIA INVENTAE

1. *Sphaerotheca fuligineae* (Schlecht.) Salmon forma *serratulae* Kalymbetov f. nova. (Fig. 1).

Д е с к р и п т и о. Mycelium araneosum, subinconspicuum. Conidia elliptica, catenulata, $16.8-21 \times 10.5-12.6 \mu$. Cleistocarpia atrobrunnea, $80-105 \mu$. Cellulae peridiales flexuosae, irregulares, $20-42 \mu$ longae. Appendices brunneae, mycelio intricatae, longae. Asci globosi vel ovati, $63-76 \times 57-59 \mu$. Sporae 6, ovatae, $16.8-21 \times 10.5-15 \mu$.

Н а б и т а т и о. In *Serratula alata* C. A. M., in regione Alma-Atensi, Ala-Tau Transiliensis, Suux-Tau, ad ripam dextram fluminis montani, 17 VI 1955, ipse legi.

Т y п у с. In herbario Inst. Bot Acad. Sci. Kazach. RSS in Alma-Ata conservatur.

О п и с а н и е. Грибница паутинистая, слабо заметная. Конидии эллипсоидные, в цепочках, $16.8-21 \times 10.5-12.6 \mu$. Клейстокарпии темно-коричневые, $80-105 \mu$. Клетки перидия извилистые, неправильные, $20-42 \mu$ дл. Придатки коричневые, переплетающиеся с грибницей, длинные. Сумки шаровидные или яйцевидные, $63-76 \times 57-59 \mu$. Споры яйцевидные, по 6 в сумке, $16.8-21 \times 10.5-15 \mu$.

М е с т о н а х. На *Serratula alata* C. A. M. Казахстан, Алма-Атинская область, Заилийский Ала-Тай, Суук-Тай, правый берег горной реки, 17 VI 1955, собрано мною.

2. *Leveillula compositarum* Golov. forma *ajaniae* Kalymb. f. nov. (Fig. 2).

Д е с к р и п т и о. Mycelium tomentosum, folium totum tegens. Conidia primaria lanceolata, apice subacutata, $44-59 \times 12.6-21 \mu$;