

АКАДЕМИЯ НАУК СССР
БОТАНИЧЕСКИЙ ИНСТИТУТ им. В. Л. КОМАРОВА

NOTULAE SYSTEMATICAE E SECTIONE CRYPTOGAMICA INSTITUTI BOTANICI NOMINE
V. L. KOMAROVII ACADEMIAE SCIENTIARUM URSS

БОТАНИЧЕСКИЕ МАТЕРИАЛЫ

ОТДЕЛА СПОРОВЫХ
РАСТЕНИЙ

т. XIV



ИЗДАТЕЛЬСТВО АКАДЕМИИ НАУК СССР
МОСКВА . 1961 . ЛЕНИНГРАД

Редакционная коллегия:

А. С. БОНДАРЦЕВ, Б. П. ВАСИЛЬКОВ, М. М. ГОЛЛЕРБАХ,
П. Н. ГОЛОВИН, В. П. САВИЧ (*ответственный редактор*),
Л. И. САВИЧ-ЛЮБИЦКАЯ

М е с т о н а х. Найден на древесине валежной пихты на Среднем Урале, на горе Чурки, VIII 1947; на пне сосны в островных борах лесостепи Зауралья, в Алабугском бору Курганской области, VIII 1951.

Т. Л. Николаева

T. L. Nikolajeva

О НОВОМ ВИДЕ ИЗ РОДА SARCODON (QUÉL.) KARST.

DE SPECIE NOVA E GENERE SARCODON (QUÉL.) KARST.

Sarcodon ussuriensis Nikol. sp. nova (Fig.).

D e s c r i p t i o. Carposoma carnosum, siccitate fragile, stipitatum; pileus 3.5—11 cm in diam., centralis vel excentricus, raro lateralis, loco insertionis impressus, superficie inaequali, tuberculata, reticulato-rugosa, atro-brunnea, margine pallide violacea, pruinosa; margo sublobatus; aculei in stipitem decurrentes, ad 0.6 cm longi, brunnei; stipes centralis, vel excentricus, raro lateralis, 2—3 cm longus, 1.5—3 cm crassus, ad basin interdum attenuescens, pileo concolor; caro carnosa, siccitate fragilis, sordidule pallide violacea, basi stipitis ferruginea, odore dulci, insipida. Hyphae tenuiter perietatae, raro septatae et fibulatae, coloratae, 2—6 μ in diam. Sporae verrucosae, vix coloratae 4—5 μ .

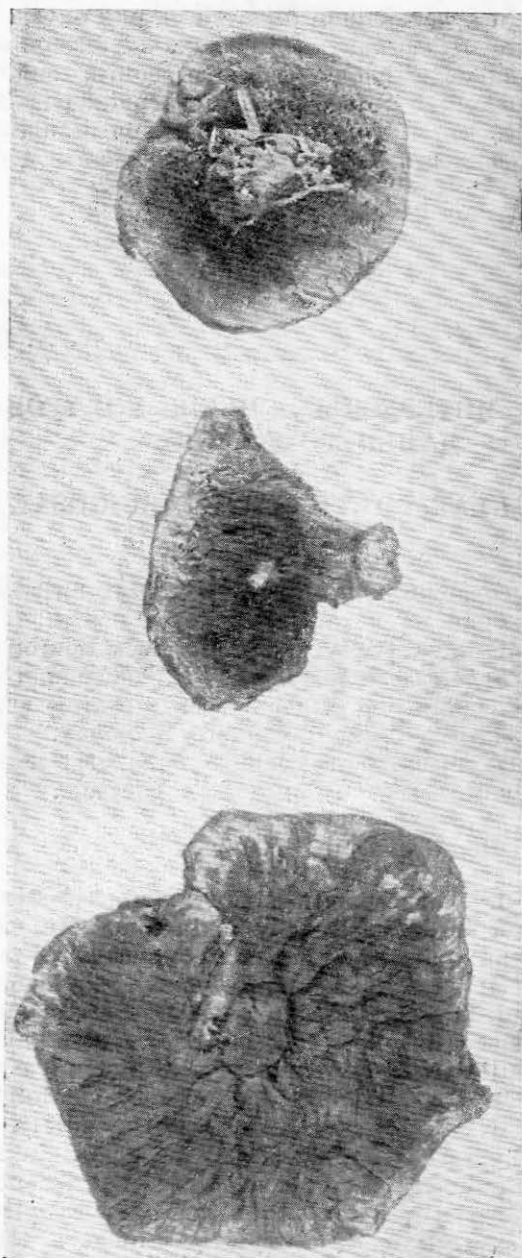
H a b i t a t i o. In betuleto-abieteto; URSS, Oriens extremus, regio floristica Ussuriensis, anno 1958 L. N. Vassiljeva legit.

Typus in herbario Sectionis cryptogamice Inst. Bot. Acad. Sci. URSS in Leningrad conservatur.

О п и с а н и е. Плодовое тело мясистое, по высыхании хрупкое, на ножке. Шляпка 3.5—11 см в диам., центральная или эксцентрическая, редко боковая, у места прикрепления ножки вдавленная; поверхность шляпки неровная, бугорчатая, сетчато-морщинистая, темно-коричневая, по краю покрытая бледно-фиолетовым налетом; край слегка лопастной; шипы, сбегające на ножку, до 0.6 см дл., бурые; ножка центральная, эксцентрическая, редко боковая, 2—3 см дл., 1.5—3 см толщ., к основанию иногда утончающаяся, одного цвета со шляпкой; ткань мясистая, в сухом состоянии хрупкая, грязновато-бледно-фиолетовая, у основания ножки ржавая, с приятным запахом, безвкусная. Гифы тонкостенные, редко с перегородками и пружками, несколько окрашенные, 2—6 μ в диам. Споры бородавчатые, слегка окрашенные, 4—5 μ .

М е с т о н а х. В березово-пихтовом лесу. СССР, Дальний Восток, Уссурийская флористическая область.

П р и м е ч. Описание *S. ussuriensis* составлено по сухому материалу. Согласно указанию научного сотрудника ДВ ФАН СССР



Sarcodon ussuriensis Nikol. (Оршг., натур. вел.).

Л. Н. Васильевой, собравшей этот вид, гриб в свежем состоянии сильно окрашен в лиловато-синие тона. Нами для определения было получено 5 очень хорошо развитых и внешне характерных плодовых тел. От других видов саркодонов описываемый вид отличается прежде всего окраской, а также сетчатой структурой поверхности шляпки. Возможно, что к таким же характерным признакам следует отнести и особенность ножки, очень короткой и довольно толстой.

А. С. Бондарцев

A. S. Bondarzew

НЕСКОЛЬКО ИНТЕРЕСНЫХ ВИДОВ POLYPORACEAE
ДАЛЬНЕГО ВОСТОКА

SPECIES NONNULLAE POLYPORACEAE CURIOSAE ORIENTIS
EXTREMI

Данная статья содержит описание нескольких интересных видов трутовых грибов, один из которых является новым для науки.

В пределах СССР они встречаются на Дальнем Востоке, за исключением одного — *Inonotus pseudoobliquus* Pil., найденного в Томской обл. (Сибирь). Последний вид был включен в статью ввиду вероятности его нахождения в более восточных районах.

Указаний на нахождение этих видов пока еще немного, и их диагнозы на русском языке публикуются впервые.

Piptoporus ulmi Bond. et Ljub. sp. nov.

Descriptio. Carposomata magna, carnosa, stipite centrali vel excentrico. Pilei solitarii, 12—25 cm in diam., in parte centrali 2—3.5 cm crassi, ad margines tenuissimi, concavitate parva infundibuliformi instructi; superficies arenicolor, vel squalens, subimbriata, pellicula tenui, 60—80 μ crassa, paleiformi tecta; margo acutus, subundulatus, in sicco inflexus; tela mollis, carnosa, alba, in sicco dura, fragilis. Tubuli albidii, 2—4 mm longi, ad stipitem decurrentes, exsiccati fragiles; stipes pallide arenicolor, 4—8 cm longus, superne 2.5—4.5 cm crassus, infra attenuescens; pori angulati, irregulares, saepe obliqui (0.3) 0.4—0.8 mm in diam., ca $1\frac{1}{2}$ —2 in 1 mm, marginibus tenuibus, pubescentibus, denticulatis vel laceratis; hyphae tramae hyalinae, parietibus tenuibus, rarius incrassatis, interdum collabescentibus, plus minusve perplexae, longae, taeniaeformes, incurvatae, haud raro lateraliter ramosae ramis (1—2 μ crassis), septis et fibulis paucis, 3—9 (10) μ in diam.; pelliculae hyphae densius perplexae, parietibus subagglutinatis, oleicolores, cystidiis nullis;