

АКАДЕМИЯ НАУК СССР  
БОТАНИЧЕСКИЙ ИНСТИТУТ им. В. Л. КОМАРОВА

---

ACADEMIA SCIENTIARUM URSS  
INSTITUTUM BOTANICUM NOMINE V. L. KOMAROVII

НОВОСТИ СИСТЕМАТИКИ  
НИЗШИХ РАСТЕНИЙ

1966

NOVITATES SYSTEMATICAE  
PLANTARUM NON VASCULARIUM

1966



ИЗДАТЕЛЬСТВО «НАУКА»  
МОСКВА (MOSQUA) • ЛЕНИНГРАД (LENINGRAD)

1966

## НОВЫЙ ВИД РОДА STEPHANODISCUS EHR.

## SPECIES NOVA GENERIS STEPHANODISCUS EHR.

В 1958—1959 гг. Лимнологическим институтом СО АН СССР исследовался планктон одного из главных рыбопромысловых участков Байкала — Селенгинского района. В фитопланктоне этого участка, а также в Посольском, Истокском сорах, зал. Провал и р. Селенге был обнаружен в большом количестве весьма интересный новый вид диатомовой водоросли из рода *Stephanodiscus*, описание которого приводим ниже.

*Stephanodiscus skabitschevskyi* Popovsk. sp. nov.

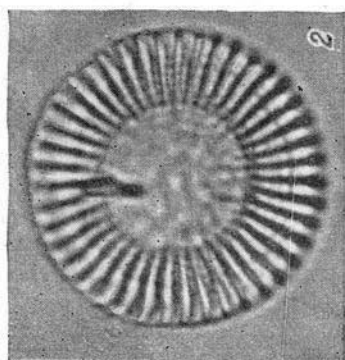
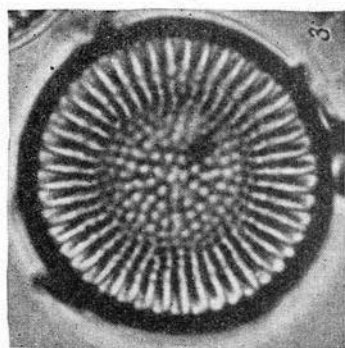
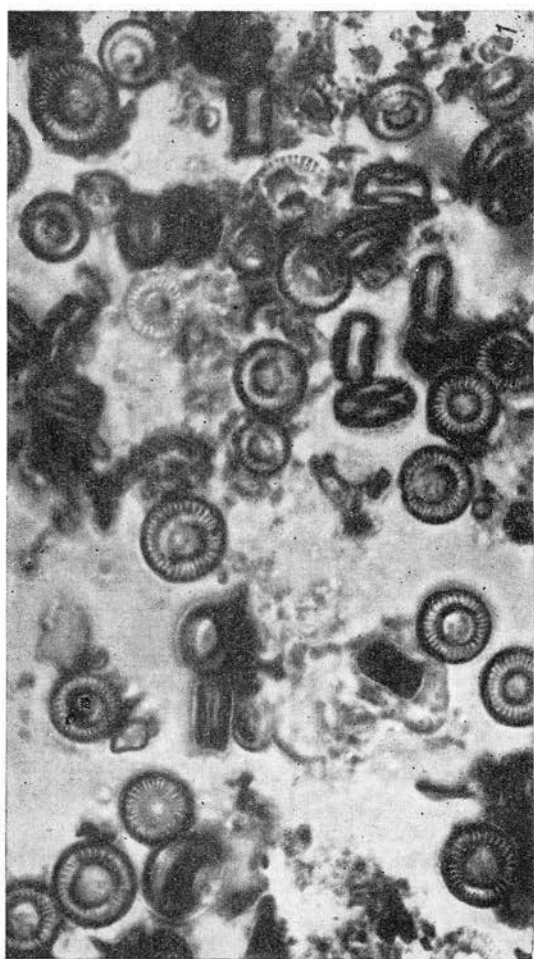
Cellulae solitariae, rotundae. Valvae 7—19  $\mu$  in diam. medio valde convexae, ad marginem concentricè concavae, marginibus elevatis. Structura valvae e seriebus radialibus crassis, ad peripheriam in series duplices transeuntibus constat. Valva 7—19  $\mu$  in diam., striae radiales 12—14 pro 10  $\mu$ . Aculeoli marginales magni, bene conspicui, in valvae margine dispositi, 4—5 in 10  $\mu$ . (Vide figuram).

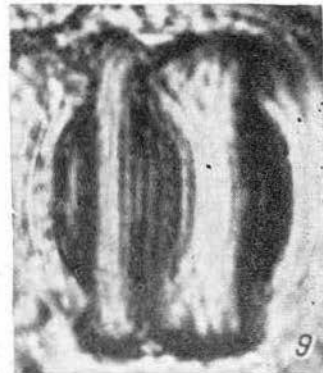
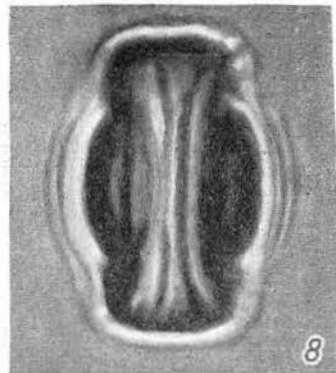
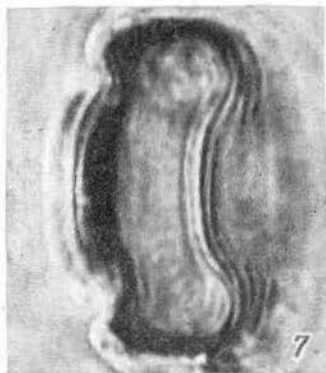
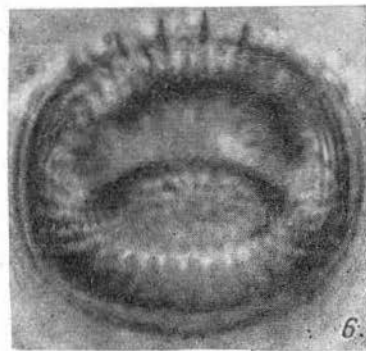
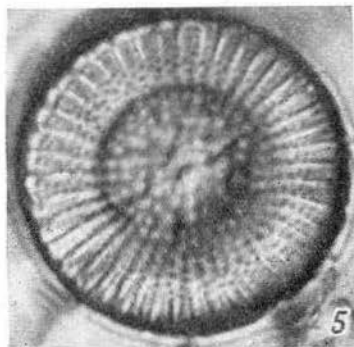
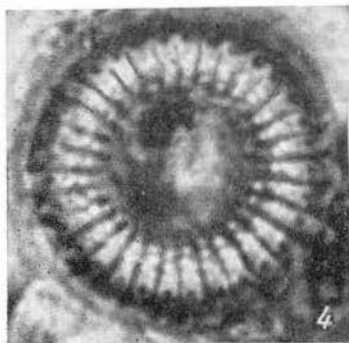
Sibiria Orientalis, lacus et flumina, in plancto.

T y p u s. URSS: Rossia, regio Irkutensis, in parte Selengiana lacus Bajkal, in plancto, 23 IX 1959, G. I. Popovskaja; in Inst. Limnol. sect. Sibir. Acad. sci. URSS (p. Listvjanka prope lacum Bajkal) conservatur.

*S. skabitschevskyi* structura valvae *S. dubio* (Fricke) Hust. (Hustedt 1928 : 367, fig. 192; 1930 : 109, fig. 84, a—d), similis est a quo costis marginalibus nullis, valvis medio convexioribus ad margines vero concavioribus, aculeolis ad marginem valvae crassioribus differt. Similitudinem magnam *S. skabitschevskyi* cum fossili *S. robusto* Pr.-Lavr. habet, sed ab eo dimensionibus minoribus atque structura zonae marginalis ei partium reliquarum simili differt.

Клетки одиночные, круглые. Створки 7—19  $\mu$  в диам., на середине очень сильно выпуклые, близ края концентрически вогнутые, края приподнятые. Структура створки состоит из грубых радиальных рядов точек, расходящихся от центра, ближе к периферии они переходят в двойные ряды. Раздвоенность рядов точек четко видна далеко не у всех экземпляров, иногда она едва заметна, чаще совсем не видна; по-видимому, ряды настолько сближены, что легко сливаются. Вследствие большой выпуклости створок на середине их наблюдается резкая разница в пунктировке центрального поля и краевой зоны: при плоском положении створки на выпуклой части структура расположена горизонтально и благодаря этому всегда ясно заметна радиальная пунктировка, на





*Stephanodiscus skabitschevskii* Popovsk.: 1 — общий вид планктона, в котором преобладает *S. skabitschevskii* ( $\times 600$ ); 2 — периферия створки с одинарным рядом точек; 3 — характер центрального поля; 4, 5 — створка с раздвоенными рядами точек на периферии; 6 — клетки в наклонном положении, внизу видны краевые шипики; 7, 8 — вид клетки с пояска; 9 — деление клетки (1 —  $\times 600$ ; 2 — 9 —  $\times 1800$ ).

краевой же зоне благодаря сильному наклону поверхности створки точки в рядах не всегда различимы и кажутся сплошными штрихами. Радиальных штрихов 12—14 в 10  $\mu$ . Краевые шипики крупные, хорошо выраженные, расположенные по краю створки, 4—5 в 10  $\mu$ . (См. рисунок).

Восточная Сибирь, озера и реки, в планктоне.

Т и п. РСФСР, Иркутская обл., Байкал, планктон, летне-осенний период, 23 IX 1959, Г. И. Поповская. Хранится в Лимнологическом институте СО АН СССР (с. Листвянка на Байкале).

*S. skabitschevskiyi* по грубой структуре створки несколько напоминает *S. dubius* (Fricke) Hust. (Hustedt, 1928 : 367, fig. 192; 1930 : 109, fig. 84, *a—d*), от которого отличается отсутствием по краю створки ребрышек, большой вогнутостью и выпуклостью створок, более тесным расположением рядов точек, наличием по краю створки более грубых шипов. Клеве-Эйлер (Cleve-Euler, 1951 : 52, fig. 69) по характеру структуры центрального поля выделяет у *S. dubius* 2 разновидности: *a radiosus* (ibid., fig. 69, *a—e*) и  $\beta$  *dispersus* (ibid., fig. 69, *d—q*). В нашем материале такого разнообразия структуры центрального поля не наблюдалось, оно всегда было покрытым радиальными штрихами. По структуре створки и по общему облику *S. skabitschevskiyi* имеет сходство с ископаемым видом *S. robustus* Pr.-Lavr. (Прошкина-Лавренко, 1962 : 19, рис. 1—9), но отличается от него меньшими размерами и отсутствием особой структуры на краевой зоне. Наконец, наш вид отчасти сходен и с другим ископаемым видом — *S. omarensis* Kurtz. (Купцова, 1962 : 37—38, рис. 1—11), но отличается от него концентрической вогнутостью створок, менее грубой структурой и несколько иным характером центрального поля и краевой зоны.

Исследованные образцы: РСФСР, Иркутская обл., Селенгинский район Байкала, Посольский, Истокский соры, зал. Провал; Бурятская АССР, русло р. Селенга у г. Улан-Уда и ее дельтовые протоки: Средняя, Северная, Харауз; в планктоне, в летне-осенний период 1958—1959 гг., Г. И. Поповская.

#### Л и т е р а т у р а

Купцова И. А. Новый вид рода *Stephanodiscus* Ehr. из плиоценовых отложений Нижней Камы. Бот. мат. Отд. спор. раст. Бот. инст. АН СССР, 15, 1962. — Прошкина-Лавренко А. И. Новый вид рода *Stephanodiscus* Ehr. из грунтов Черного моря. Бот. мат. Отд. спор. раст. Бот. инст. АН СССР, 15, 1962. — Cleve-Euler A. Die Diatomeen von Schweden und Finnland, I—V. K. Svensk. Vet.-Acad. Handl., 1, 2, 1, 1951. — Hustedt F. Die Kieselalgen. In: Rabenhorst's Kryptogamen-Flora, 7, 2, 1, 2. Leipzig, 1928. — Hustedt F. Bacillariophyta. In: Pascher's Süßwasser-Flora Mitteleuropas, 10. Jena, 1930.