

АКАДЕМИЯ НАУК СССР
БОТАНИЧЕСКИЙ ИНСТИТУТ им. В. Л. КОМАРОВА

ACADEMIA SCIENTIARUM URSS
INSTITUTUM BOTANICUM NOMINE V. L. KOMAROVII

НОВОСТИ СИСТЕМАТИКИ
НИЗШИХ РАСТЕНИЙ

1967

NOVITATES SYSTEMATICAE
PLANTARUM NON VASCULARIUM

1967



ИЗДАТЕЛЬСТВО «НАУКА»
ЛЕНИНГРАДСКОЕ ОТДЕЛЕНИЕ
ЛЕНИНГРАД (LENINGRAD) · 1967

ний Барак, обнажение алевритов нижнетуртасской подсвиты, единично, 1964 г., Ю. Ф. Захаров; правобережье р. Обь, Октябрьский район, в 1.2 км выше дер. Подгорное, обнажение алевритов нижнетуртасской подсвиты, единично, 1962 г., Ю. Ф. Захаров.

Л и т е р а т у р а

Ж у з е А. П. К истории диатомовой флоры оз. Ханка. Тр. Инст. геогр. АН СССР, 51, 1952. — М о и с с е в а А. И. Флора диатомовых водорослей верхнетретичных отложений оз. Ханка и р. Суифун и ее стратиграфическое значение. Информ. сб. ВСЕГЕИ, 10, Л., 1959. — М о и с с е в а А. И. Флора диатомовых водорослей Приморского края и ее стратиграфическое значение. Докл. сов. геологов на Междунар., геол. конгр., 21-я сессия, Четвертичная микропалеонтология, М., 1960. — Р е ш е н и я и труды межведомственного совещания по доработке и уточнению стратиграфических схем Западно-Сибирской низменности, Л., 1961. — Ш е ш у к о в а - П о р е ц к а я В. С. и А. И. М о и с с е в а. Новые и интересные пресноводные диатомовые водоросли из неогена Западной Сибири и Дальнего Востока. В сб.: Новости систематики низших растений, М.—Л., 1964.

Г. К. Пицък

G. K. Pitzik

НОВЫЙ ВИД РОДА GYMNODINIUM STEIN ИЗ ЮЖНЫХ МОРЕЙ

SPECIES GENERIS GYMNODINIUM STEIN NOVA E MARIBUS AUSTRALIBUS

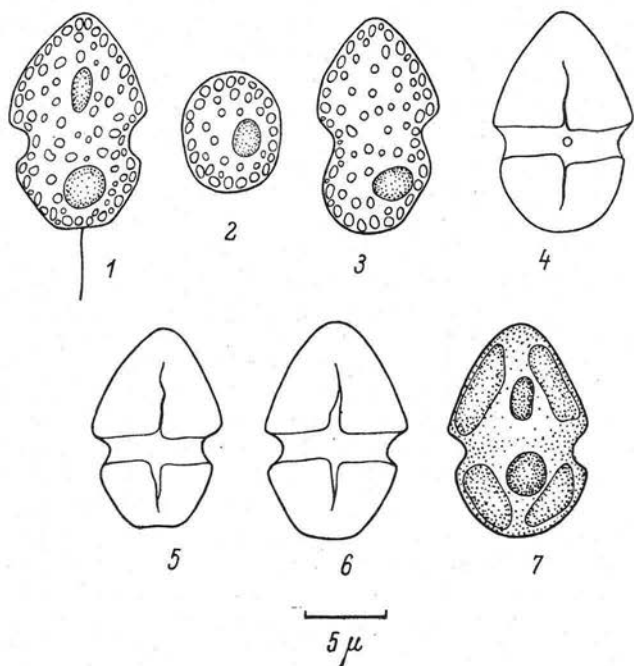
В 1961—1964 гг. при изучении фитопланктона южных морей обнаружен новый для науки вид динофлагеллят из рода *Gymnodinium*, описание которого приводится ниже.

Gymnodinium kowalevskii Pitz. sp. nov.

Cellulae elongato-ellipticae, 1.2—1.8 plo (saepissime 1.5—1.6 plo) longiores quam latae (vide figuram, 1), sectione transversali ellipticae, dorsiventraliter vix compressae vel orbiculares (vide figuram, 2), epivalva hypovalvae subaequimagna vel ea vix majore. Epivalva campanulata, apice angustata vel late rotundata (haud raro vix obliqua). Hypovalva a posteriore rotundata vel angulata, saepe margine posteriore vix obtusato (truncato), a latere visa assymetrica, e facie ventrali obliqua (vide figuram, 3).

Cellula 9—17 μ longa, 6—12 μ lata, 5—10 μ crassa. Sulcus transversus latus, profundus, vix dextrorsum volubilis, ad posteriorum vix remotus. Sulcus longitudinalis rimiformis linearis vel triangularis, a sulco transverso ad $\frac{2}{3}$ epivalvae et hypovalvae protractus

(vide figuram, 4—6). Chromatophori 4 parietales flavo-fusci, in epivalva ac hypoalva bini (vide figuram, 7). Nucleus magnus, sphaericus vel ellipticus, in hypoalva praecipue situs (vide figuram, 1, 3, 7), in cellula viva haud etiam colorata bene conspicuus. In epivalva elementum magnum (pyrenoidum?) solutione Lugoli coeru-



Gymnodinium kowalevskii Pitz.: 1 — общий вид с брюшной и спинной сторон; 2 — вид в поперечном разрезе (снизу); 3 — вид сбоку; 4—6 — вид клетки без содержимого с брюшной стороны; 7 — расположение хромотофоров, ядра и пиреноида (?).

lescens observatum (vide figuram, 1, 7). Cellulae granulis numerosis ut videtur amyli vel glicogeni in solutione Lugoli coerulescentibus repletae. Stigma deest. Pars eminentis flagelli longitudinalis cellula duplo brevior vel etiam ei aequilonga. Cellula injuriis subjecta (in gutta sub vitro) citissime immobilis fit ac flagellum amittit.

Т у р u s. Oceanus Atlanticus, pars tropica, IV, 1963. I s o т у р i: ibidem, V, XI, 1963, V, 1964. P a r a т у р i: mare Mediterraneum, V, XII, 1963; mare Rubrum, XII, 1961, XI, 1963; fretus Bab-el-Mandeb, I, 1962; sinus Adensis, XI, 1963; in culturis laboratorii phytoplanktoni Instituti Biologiae marium australium Acad. sci. UKSS.

Species nostra Gymnodinio oceanico Hasle (Hasle, 1960) similis est, sed sulco transverso angustiore et sulco longitudinali alieno differt.

Клетки удлинненно-эллипсоидные, длина больше поперечника в 1.2—1.8, чаще всего в 1.5—1.6 раза (см. рисунок, 1). В поперечном разрезе клетки эллиптические, очень слабо сжатые дорзо-вентрально или округлые (см. рисунок, 2). Обе половины клетки почти одинаковых размеров, или передняя несколько больше. Эпивальва колоколообразная, суживающаяся к верхушке или широко закругленная. Гиповальва сзади округленная или угловатая, часто с несколько притупленным (срезанным) задним краем. При рассмотрении клетки сбоку гиповальва несимметрична, скошенная с брюшной стороны (см. рисунок, 3). Нередко некоторая скошенность наблюдается также на эпивальве.

Длина клетки 9—17 μ , ширина 6—12 μ , толщина 5—10 μ . Поперечная борозда широкая, глубокая, едва заметно завитая вправо, несколько смещенная от центра к задней части клетки. Продольная борозда в виде линейной или 3-угольной щели простирается от поперечной борозды примерно на $\frac{2}{3}$ части эпи- и гиповальвы (см. рисунок, 4—6). Четыре желто-бурых пристенных хроматофора, по два в передней и задней частях клетки (см. рисунок, 7). Ядро крупное, сферическое или эллипсоидное, располагается обычно в гиповальве (см. рисунок, 1, 3, 7). Нередко оно отчетливо заметно в живой клетке без применения красителя. В эпивальве часто наблюдается крупное образование (периноид?), красящееся люголевским раствором в синий цвет (см. рисунок, 1, 7). Клетки заполнены многочисленными гранулами (по-видимому, зернами крахмала или гликогена), которые при действии люголевского раствора также красятся в синий цвет. Стигма отсутствует. Выступающая часть продольного жгута равна от половины до полной длины клетки. В неблагоприятных условиях (в капле под покровным стеклом) клетка очень быстро теряет его и прекращает движение.

Тип. Атлантический океан, тропическая часть, IV, 1963. Изотипы: там же V, XI, 1963, V, 1964. Паратипы: Средиземное море, V, XII, 1963; Красное море, XII, 1961, XI, 1963; Баб-эль-Мандебский пролив, I, 1962; Аденский залив, XI, 1963; в культурах лаборатории фитопланктона Института биологии южных морей АН УССР.

Вид развивается в массовом количестве в выращиваемых Л. А. Ланской культурах водорослей, выделенных из планктонных проб, взятых в различных районах тропической части Атлантического океана при солености 34.8—36.6‰ и температуре 21—28.5°, в Красном море при солености 37—37.8‰, температуре 27—29.2° и в Средиземном море.¹ Кроме того, этот вид выделен

¹ В Средиземном море сборы фитопланктона для выращивания культур водорослей выполнялись в 1963 г. на ходу судна и не сопровождалась

в культуру из смывов донных животных и растений: в Аденском заливе — на глубине 75 м при солености 35.4‰, температуре 23.6° и в Баб-эль-Мандебском проливе, на глубине 40 м при солености 36‰ и температуре 25.4°. В планктоне он встречается на разных горизонтах, от поверхности до глубины 100 м. В культуре интенсивно развивается в определенные периоды, по данным Л. А. Ланской, не только в свойственных этому виду водах, но и в черноморской воде, с более низкой соленостью (17—18‰).

Gymnodinium kowalevskii имеет некоторое сходство с *Gymnodinium oceanicum* Hasle (Schiller, 1933; Киселев, 1950; Hasle, 1960), но отличается от него более узкой поперечной бороздой и иным характером продольной борозды.

Л и т е р а т у р а

Киселев И. А. Панцирные жгутиконосцы (Dinoflagellatae) морей и пресных вод СССР. М.—Л., 1950. — Hasle G. R. Phytoplankton and ciliate species from the tropical pacific. Det. Norske Vid. Acad. I. Math.-Naturv., Kl. 9, Oslo, 1960. — Schiller J. Dinoflagellatae (Peridineae) in monographischer Behandlung. In: Rabenhorst's Kryptogamen-Flora, 10, 3, 1, 1933.

М. И. Роухияйнен

М. I. Rouchijainen

НОВЫЙ ВИД РОДА CRYPTOMONAS (PYRROPHYTA) ИЗ ЧЕРНОГО МОРЯ

SPECIES NOVA GENERIS CRYPTOMONAS (PYRROPHYTA) E MARI NIGRO (PONTO EUXINO)

Среди мелких жгутиковых водорослей Черного моря встречен и выделен в культуру вид, который по цвету хроматофоров и другим признакам может быть причислен к роду *Rhodomonas*, однако наличие двух хроматофоров позволило автору отнести его к *Cryptomonas* Ehr. (Киселев, 1954 : 49 и 63).

Cryptomonas rubra Rouch. sp. nov.

Cellulae ovales, vix compressae, 9—16×5—7×4—5 μ, margine anteriore obliquo, posteriore late rotundato, pharynge 2/3 cellulae longo; flagella 2 heterodynamica adsunt. Chromatophori 2, rubro-

гидрологическими наблюдениями. Однако, исходя из данных, имеющих ся по смежным станциям, в местах взятия проб планктона соленость на поверхности воды составляла ориентировочно 38—38.4‰, температура 18—22.5°.