

АКАДЕМИЯ НАУК СССР
БОТАНИЧЕСКИЙ ИНСТИТУТ им. В. Л. КОМАРОВА

ACADEMIA SCIENTIARUM URSS
INSTITUTUM BOTANICUM NOMINE V. L. KOMAROVII

НОВОСТИ СИСТЕМАТИКИ
НИЗШИХ РАСТЕНИЙ

1971

Т. 8

NOVITATES SYSTEMATICAE
PLANTARUM NON VASCULARIUM

1971

Т. VIII



ИЗДАТЕЛЬСТВО «НАУКА»
ЛЕНИНГРАДСКОЕ ОТДЕЛЕНИЕ
ЛЕНИНГРАД (LENINGRAD) · 1971

дубов, редко. 102. *Ph. pulverulenta* (Schreb.) Hampe. Н.-Иргинск, на коре дуба, довольно обильно. 103. *Lepraria chlorina* Ach. Сарана, Аликиев Камень, в расщелинах скал, обильно.

Л и т е р а т у р а

Г о л у б к о в а Н. С. Определитель лишайников средней полосы европейской части СССР. М.—Л., 1966. — Г о р ч а к о в с к и й П. Л. Красноуфимская лесостепь — ботанический феномен Предуралья. Бот. журн., 52, 11, 1967. — О к с н е р А. М. Флора лишайников Украины, 1. Київ, 1956. — О к с н е р А. М. Флора лишайников Украины, 2. Київ, 1968. — M a t t i c k F. Lichenes. In: A. E n g l e r. Syllabus der Pflanzenfamilien, I. Leipzig, 1954.

К. И. Ладыженская
и А. Л. Жукова

C. I. Ladyzhenskaja
et A. L. Zhukova

ISOPACHES DECOLORANS (LIMPR.) BUCH (HEPATICAE) — НОВЫЙ ВИД ДЛЯ ФЛОРЫ СССР

DE SPECIE ISOPACHIS DECOLORANTIS (LIMPR.) BUCH (HEPATICAE) PRO FLORA URSS NOVA NOTULA

Род *Isopaches* Buch во флоре СССР до сих пор был представлен одним или двумя видами в зависимости от понимания объема рода. Один из них — *I. bicrenatus* (Schmid.) Buch — постоянный представитель рода, второй — *I. hellerianus* (Nees) Buch, нередко выделяемый в особый род *Crossocalyx* Meylan или подрод *Crossocalyx* рода *Sphenobolus* Steph. Оба эти вида хорошо известны во флоре СССР.

В настоящей работе сообщается о нахождении *I. decolorans* (Limpr.) Buch [= *Lophozia decolorans* (Limpr.) Steph.] — вида редкого, малоизученного и впервые указываемого для СССР.

Растение было собрано И. Д. Кильдюшевским в Томпонском р-не Якутской АССР, близ устья р. Дюганда, на камне горного ручья, 29 июля 1956 г. Этот горный район известен интересными ботаническими находками, что в данном случае подтверждается не только нахождением *I. decolorans*, но и сопутствующими ему видами печеночных мхов в дернинке: *Cephalozia laciniolata* (Jack) Spr. и *Plectocolea hyalina* (Lyell.) Mitt.

I. decolorans — альпийское нивальное растение, очень редко встречающееся. На редкость нахождения вида указывается почти во всех его упоминаниях. Возможно, это является результатом его слабой изученности.

Насколько известно, все очень немногие местонахождения вида сосредоточены в центральной части гор северной и центральной части Зап. Европы (Норвегии, Швейцарии, Австрии, Франции) на высотах от 1870 до 3060 м над ур. моря и повсюду с редкой встречаемостью (рис. 1).

В Якутской АССР он был собран также в горах, на высоте не ниже 1000 м над ур. моря, выше границы леса, в поясе господ-

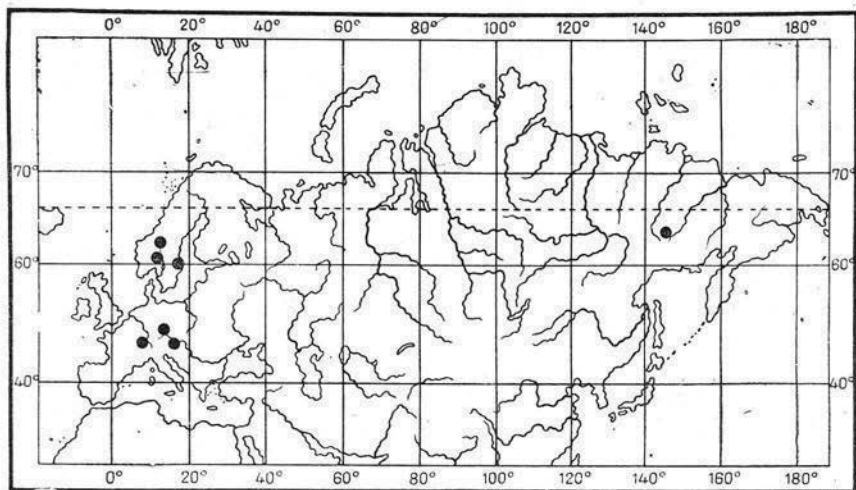


Рис. 1. Карта известных местонахождений *Isopaches decolorans* (Limpr.) Buch.

ства каменистых россыпей, иногда с единичным произрастанием лиственницы.

Такой разрыв в ареале вида, от гор северной и центральной части Зап. Европы до юго-восточной части Верхоянского хребта в Вост. Сибири, может объясняться недостатком данных, необходимых для выяснения его действительного ареала. При дальнейших сборах этот вид, вероятно, будет обнаружен и в пределах других горных массивов СССР.

Растение труднонаходимо из-за очень мелких размеров и роста среди других печеночников, а возможно, и из-за некоторого сходства с другими, более часто встречающимися видами. Например, по очень светлой окраске бледно-зеленых и очень плотно облиственных стеблей у *I. decolorans* есть небольшое сходство с *Prasantus suecicus* (Gottsche) Lindb. и с *Gymnomitrium corallioides* Nees. В отличие от последних у *I. decolorans* стебли не обесцвеченные, а светло-светло-зеленые или нередко в той или иной степени

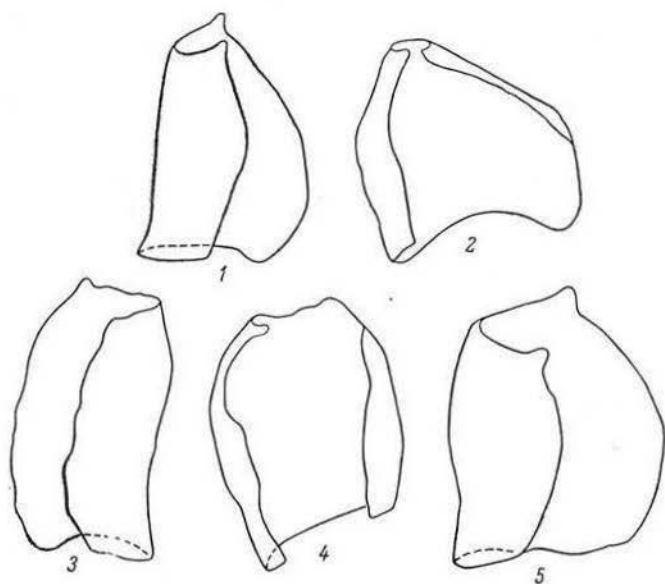


Рис. 2. *Isopachetes decolorans* (Limpr.) Buch, листья: 1, 2 — образец из экзикатов Schiffner'a, № 1399; 3—5 — образец из Якутии. ($\times 45$).

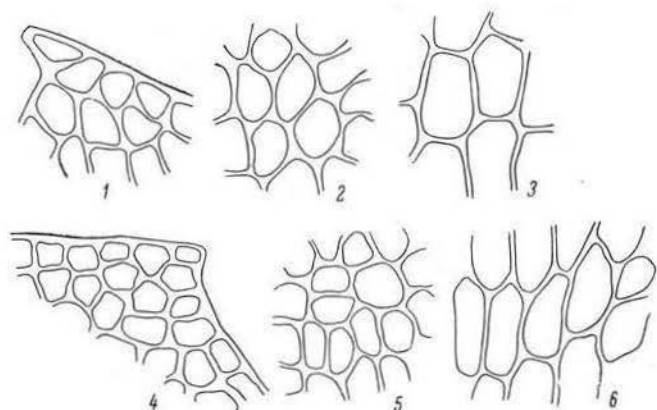


Рис. 3. *Isopachetes decolorans* (Limpr.) Buch: 1 — клетки края листа; 2 — клетки середины лопасти листа; 3 — клетки основания листа; 4 — клетки края листа; 5 — клетки середины лопасти листа; 6 — клетки основания листа (1—3 — образец из Якутии, 4—6 — образец из экзикатов Schiffner'a, № 1399 a, b). ($\times 200$).

буроватые и сочно червеобразные, но не сплюсненные, как у *Gymnomitrium*.

Образец из Якутии имеет вид очень плотной и густой куртинки или даже тонкого коврика размером 7.5×5 см. Рос он на поверхности камня без заметной минеральной подстилки, в русле горного ручья. Можно предполагать, что он подвергался редким и очень кратковременным заливаниям. Куртинка состоит из семи видов печеночных мхов. Все образующие ее растения хорошо развиты, но представлены в разном количестве.

Основную массу куртинки образует *Sphenobolus minutus* var. *grandis* (Gott.) S. Arn. с обильным вкраплением *I. decolorans*. Цвет куртинки темно-бурый, обусловленный *Sphenobolus*, и среди него хорошо выделяются светловатые червеобразные, толстые, ползучие стебли *I. decolorans*. Остальные печеночники представлены в виде незначительной примеси. Наиболее обильны среди них *Blepharostoma trichophyllum* (L.) Dum., *Cephalozia lacunculata* (Jack) Spruce с единичными вкраплениями стеблей *Scapania crassiretis* Bryhn, *Lophozia alpestris* (Schleich.) Evans и *Plectocolea hyalina* (Lyell.) Mitt.

Характерной особенностью образца является исключительная плотность роста коврика и значительно уменьшенный размер стеблей составляющих его видов, что особенно заметно у *Sphenobolus minutus* var. *grandis*, длина стебля которого в данном случае значительно короче, чем у растений этого вида из менее суровых климатических условий.

Интересно отметить, что в диагнозах *I. decolorans* у Стефани (Stephani, 1902), Мюллера (Müller, 1954) и Арнелля (Arnell, 1956) не упоминается о наличии подземных безлистных столонов на стеблях, что до некоторой степени затрудняло определение нашего образца. При изучении гербария оказалось, что в угнетенном

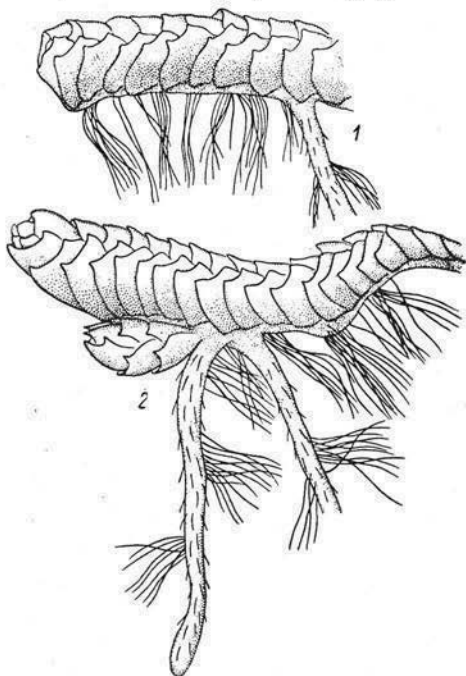


Рис. 4. *Isopaches decolorans* (Limpr.) Buch, общий вид растения со столонами: 1 — образец из Якутии; 2 — образец из Савойи. ($\times 20$).

образце со слабо развитыми мелкими буроватыми стеблями из экзикатов Шиффнера (Schiffner, 1—42, No 1399) развитых столонов не было. Растения же из Савойи по внешнему виду и по развитию вполне идентичны якутским и, как и у нашего образца, имеют хорошо развитые столоны. (Рис. 2—4).

Глубоко признательны д-ру Э. Нюхольм (Elsa Nyholm) за копию рисунка *I. decolorans* (Limpr.) Buch из Iconographia F. Stephani (manuscr.) и И. Д. Кильдюшевскому за образец *I. decolorans*.

Isopaches decolorans (Limpr.) Buch est planta nivalis rara, e habitationibus paucis partium borealis et centralis Europae Occidentalis tantum nota.

In opere hoc *I. decolorans* secundum specimen a cl. I. D. Kildjuscheskij in Jacutia prope ostium fl. Djuganda ca 1000 m s. m. anno 1956 lectum pro URSS primum indicatur.

Area tam disjuncta cognitione huius speciei distribuendae insufficiente explicanda est; id circa collectanea e regionibus aliis montanis URSS porro verisimillima videntur.

In specimine nostro stolones aphylli in caulibus evoluti et nulli in descriptionibus indicati attentionem attrahunt.

Л и т е р а т у р а

Arnell S. Illustrated Moss Flora of Fennoscandia. I. Hepaticae. Lund, 1956. — Müller K. Die Lebermoose Europas, 5, 1954. — Schiffner F. Kritische Bemerkungen über die europäischen Lebermoose. 28. Ser. 1942, No 1399, a, b. — Stephani F. Species Hepaticarum, II. 1902.

К. И. Ладыженская

C. I. Ladyzhenskaja

О НОВЫХ МЕСТОНАХОЖДЕНИЯХ МАЛОИЗВЕСТНОГО ВИДА PSEUDOLEPICOLEA FRYEI (PERSS.) GROLLE ET ANDO (HEPATICAE) В СОВЕТСКОЙ АРКТИКЕ

DE LOCIS NOVIS IN ARCTICA SOVIETICA SPECIEI MINUS COGNITAE PSEUDOLEPICOLEA FRYEI (PERSS.) GROLLE ET ANDO (HEPATICAE)

Pseudolepicolea fryei (Perss.) Grolle et Ando [= *Lepicolea fryei* Perss., *Lophochaete fryei* (Perss.) Schust.] — сравнительно недавно описанный вид, но уже почти одинаково известный под тремя упомянутыми названиями.

К настоящему моменту она указана из очень немногих местонахождений, а именно из трех районов Сев. Америки (Persson,