

АКАДЕМИЯ НАУК СССР
БОТАНИЧЕСКИЙ ИНСТИТУТ им. В. Л. КОМАРОВА

ACADEMIA SCIENTIARUM URSS
INSTITUTUM BOTANICUM NOMINE V. L. KOMAROVII

НОВОСТИ СИСТЕМАТИКИ
НИЗШИХ РАСТЕНИЙ

1971

Т. 8

NOVITATES SYSTEMATICAE
PLANTARUM NON VASCULARIUM

1971

Т. VIII

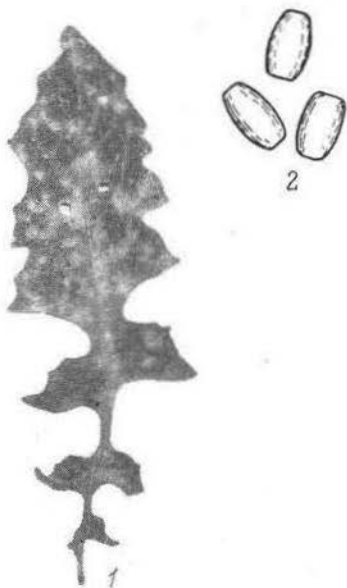


ИЗДАТЕЛЬСТВО «НАУКА»
ЛЕНИНГРАДСКОЕ ОТДЕЛЕНИЕ
ЛЕНИНГРАД (LENINGRAD) · 1971

Грибница паутинистая, мучнистая, беловато-серая, располагается в основном на верхней стороне листа пятнами, впоследствии сливающимися. Конидии в цепочках, реже одиночные, бочковидные, иногда эллипсоидальные или цилиндрические, бесцветные, $36-42 \times 15-18 \mu$. (См. рисунок).

Тип. СССР: РСФСР, г. Ростов-на-Дону, оранжерейный комбинат треста зеленого строительства; на живых листьях *Gerbera jamesonii* Hook. (Compositae), 28 IV 1969, Л. И. Мовсеян; хранится в Ботаническом институте АН СССР (Ленинград).

Во время фитопатологического обследования оранжерейных цветочных хозяйств страны летом 1969 г. описываемый гриб на территории Советского Союза зарегистрирован также в городах Сочи, Адлер, Ставрополь и Рига.



Oidium erysiphoides Fr. f. *gerberae* Movs.: 1 — пораженный лист; 2 — конидии гриба.

З. Д. Савинцева

Z. D. Savinceva

НОВЫЙ ВИД LEPTOSPHERIA CES. ET NOT. НА КЛЕБЕРЕ

SPECIES NOVA GENERIS LEPTOSPHERIA CES. ET NOT. IN TRIFOLIO L.

При обработке гербария, собранного нами во время экспедиции по Кабардино-Балкарии, на *Trifolium trichocephalum* Vieb. был обнаружен новый вид гриба из рода *Leptosphaeria*.

Leptosphaeria balcarica Savinc. sp. nov.

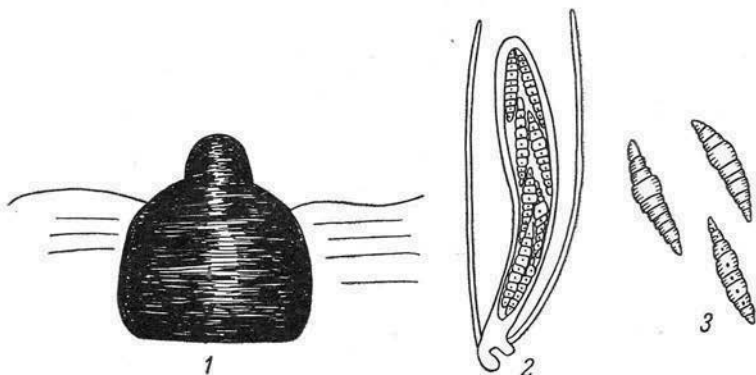
Perithecia semiimmersa, atro-fusca vel carbonacea, globosa, ostiolo conico, $280-360 \times 300-400 \mu$. Asci numerosi, cylindrici vel oblongo-clavati; distincte stipitati, $120-140 \times 20-22 \mu$, paraphysibus filiformibus ascis longioribus.

Sporae in asco biseriales, oblongo-fusiformes, longitudinaliter 8-9-septatae, subconstrictae, cellula quarta subdilata, interdum guttulatae, hyalinae vel flavidae, $35-40 \times 8-10 \mu$. (Vide figuram).

Т у р у с. URSS: Rossia, Kabardino-Balkaria, in angustiis Bezengi prope pagum Bezengi, ad pratum (1800 m s. m.), in caulibus emortuis Trifolii trichocephali Bieb., 20 VIII 1968, Z. D. Savintzeva; in Inst. Bot. Acad. sci. URSS (Leningrad) conservatur.

Species haec *L. monticolae* Ell. et Ev. in foliis emortuis Trifolii Kingii ex America boreali notae similis est, sed magnitudine sporarum nec non numero septorum ab ea differt.

Перитедии полупогруженные, темно-бурые или углистые, шаровидные, с коническим устьицем, 280—360×300—400 μ. Сумки



Leptosphaeria balcarica Savinc.: 1 — перитеций (×42); 2 — сумка с парафизами (×210); 3 — споры (×300).

многочисленные, цилиндрические или удлинненно-булавовидные, с заметной ножкой, 120—140×20—22 μ; парафизы нитевидные, превышают длину сумок. Споры расположены в сумке в два ряда, продолговато-веретеновидные, с 8—9 продольными перегородками, слабо перешнурованные, с несколько расширенной четвертой клеткой, иногда с каплями масла, бесцветные или желтоватые, 35—40×8—10 μ.

Т и п. СССР: РСФСР, Кабардино-Балкарская АССР, Безенгийское ущелье, близ с. Безенги, луг (1800 м над ур. м.), на отмерших стеблях *Trifolium trichocephalum* Bieb., 20 VIII 1968, З. Д. Савинцева; хранится в Ботаническом институте АН СССР (Ленинград).

Гриб по своим признакам близок к *L. monticola* Ell. et Ev., известном в Сев. Америке на отмерших листьях *Trifolium kingii* (Купревич, 1954 : 55), однако отличается по величине спор и количеству перегородок в них.

Л и т е р а т у р а

К у п р е в и ч В. Ф. Болезни клевера и люцерны. М.—Л., 1954.