

АКАДЕМИЯ НАУК СССР  
БОТАНИЧЕСКИЙ ИНСТИТУТ ИМ. В. Л. КОМАРОВА

---

ACADEMIA SCIENTIARUM URSS  
INSTITUTUM BOTANICUM NOMINE V. L. KOMAROVII

НОВОСТИ СИСТЕМАТИКИ  
НИЗШИХ РАСТЕНИЙ

1978

Том 15

NOVITATES SYSTEMATICAE  
PLANTARUM NON VASCULARIUM

MCMLXXVIII

Tomus XV



ЛЕНИНГРАД (LENINGRAD)  
«НАУКА»  
ЛЕНИНГРАДСКОЕ ОТДЕЛЕНИЕ  
1978

Основную массу налетов каменистого ложа р. Анадырь составляли диатомовые: *Fragilaria crotonensis*, *Synedra cyclosum*, *Meridion circulare*, *Ceratoneis arcus*.

В таблице приводится список выявленных таксонов с краткими экологическими характеристиками и указанием встречаемости. Приняты следующие обозначения: о — олигосапроб, м — мезосапроб, инд — индифферент, гб — галофоб, гл — галофил, об — олигогалоф, мб — мезогалоф; 1 — единично, 2 — редко, 3 — нередко, 4 — часто, 5 — очень часто.

#### Л и т е р а т у р а

А л е к с и н А. О. Гидрохимия рек СССР. 3. Реки Кавказа и азиатской территории СССР. Тр. Гос. гидрол. ин-та, 15 (69), 1949. — В о р о н и х и н Н. Н. К флоре пресноводных водорослей Анадырского района. Вестн. ДВФ СО АН СССР, 22, 1937. — Ж у з е А. П., С е ч к и н а Т. В. Диатомовые водоросли в донных отложениях оз. Эльгыгытгын (Анадырское плоскогорье). Тр. лаб. озеровед. АН СССР, 10, 1960. — З о н о в Б. В. Наледи и полыньи на реках Яно-Кольмской горной страны. Тр. Ин-та мерзлотовед., 4, 1944. — Н е к р а с о в И. А. Полыньи на реках Чукотки. Метеорол. и гидрол., 8, 1962. — С е ч к и н а Т. В. Новые диатомовые из грунтов оз. Эльгыгытгын Анадырского района. Бот. мат. Отд. спор. раст. БИН АН СССР, 11, 1956.

С. А. Анналиев

S. A. Annalijev

### НОВЫЕ ВИДЫ ГИФАЛЬНЫХ ГРИБОВ ИЗ ТУРКМЕНИИ

#### SPECIES NOVAE FUNGORUM HYPHALIIUM E TURCOMANIA

При обработке гербарного материала, собранного в 1968—1976 гг. из различных районов Копетдага в Туркменской ССР, были обнаружены новые виды паразитных гифальных грибов, описания которых приводятся ниже.

#### *Cercospora asperuginis* Annalijev sp. nov.

Maculae amphigenae, orbiculares, elongatae, 0.2—0.6 cm in diam., solitariae vel confluentes, atro-umbrinae. Caespituli epiphylli, pruina laxa griseola formantes. Conidiophora a glomerulis mycelialibus atro-brunneis oriunda unicellularia, simplicia, cylindrica, fasciculata, 5.6—22.5×2—5.6 μm, pallide olivacea. Conidia filiformia, recta vel incurvata, sursum angustata, uni-, tri-, raro novemseptata, interdum constricta, 40—112.5×2—3.6 μm hyalina. (Fig. 1).

Т у р м е н с т а н : RSS Туркомания, Копетдаг, locus Czaëkdiktus, in foliis *Asperuginis* procumbentis L., 20 V 1968, S. Annalijev. In cathedra botanicae Univ. Turcomanicae (Aschhabad) conservatur.

In Boraginaceis *Cercospora* Fres. adhuc ignota erat.

Пятна с обеих сторон, округлые, удлинённые, 0.2—0.6 см в диам., одиночные или сливающиеся, темно-умбровые. На пятнах с верхней стороны листа рыхлый сероватый налет. Конидиеносцы отходящие от темно-коричневых клубочков мицелия, одно-клеточные, простые, цилиндрические, в пучках,  $5.6-22.5 \times 2-5.6$  мкм, светло-оливковые. Конидии нитевидные, прямые или изогнутые, кверху суживающиеся, с 1—3, редко 9 перегородками, иногда с перетяжкой,  $40-112.5 \times 2-3.6$  мкм, бесцветные. (Рис. 1).

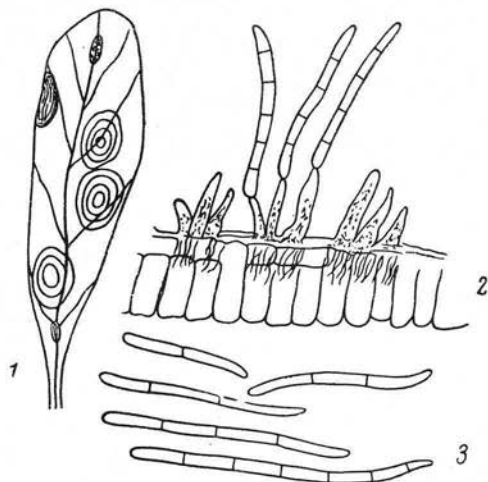


Рис. 1. *Cercospora asperuginis* Annalijev: 1 — поражение листовой пластинки, 2 — конидиеносцы с конидиями, 3 — конидии.

Т и п. СССР: Туркменская ССР, Копетдаг, урочище Чаек, на листьях *Asperugo procumbens* L., 20 V 1968, С. Анналиев. Хранится на кафедре ботаники Туркм. ун-та (Ашхабад).

На представителях сем. *Voraginaceae* грибы из рода *Cercospora* Fres. обнаружены впервые.

***Cercospora bunii* Annalijev sp. nov.**

Maculae orbiculares vel angulosae, 0.2—0.5 cm in diam., brunneae, atro-marginatae. Caespituli amphigeni pruinam albam appressam formantes. Conidiophora unicellularia, rarius uni-biseptata, simplicia, cylindrica, apice obtusata,  $3.5-6.6 \times 2.5-4$  μm, brunnea, pallide olivacea. Conidia uni-quinqueseptata, cylindrica, fusiformia, recta vel incurvata, apice acutata,  $33-103.4 \times 2.5-3.6$  μm, hyalina. (Fig. 2).

Т у р у с. URSS: RSS Turcomania, distr. Kaachkensis, pagus Karachan, locus Movsumtepe dictus, in foliis *Bunii longipedis* Freyn, 10 V 1969, S. Annalijev. In cathedra botanicae Univ. Turcomanicae (Aschchabad) conservatur.

Species *Cercosporae carotae* (Pass.) Kasnowski et Siem. affinis, a qua conidiophoris edenticulatis brevioribus ( $3.5-6.6 \times 2.5-4 \mu\text{m}$  nec  $15-25 \times 3.5-4 \mu\text{m}$ ), conidiis longioribus ( $33-103.4 \times 2.5-3.6 \mu\text{m}$  nec  $30-70 \times 3.5-7 \mu\text{m}$ ) necnon planta nutriente differt.

Пятна округлые или угловатые, 0.2—0.5 см в диам., коричневые, с более темным окаймлением. На пятнах с обеих сторон листа прижатый белый налет. Конидиеносцы одноклеточные, реже с 1—2 перегородками, простые, цилиндрические, на конце притупленные,  $3.5-6.6 \times 2.5-4 \mu\text{m}$ , коричневые, светло-оливковые. Конидии с 1—5 перегородками, цилиндрические, веретеновидные, прямые или согнутые, на верхнем конце заостренные,  $33-103.4 \times 2.5-3.6 \mu\text{m}$ , бесцветные. (Рис. 2).

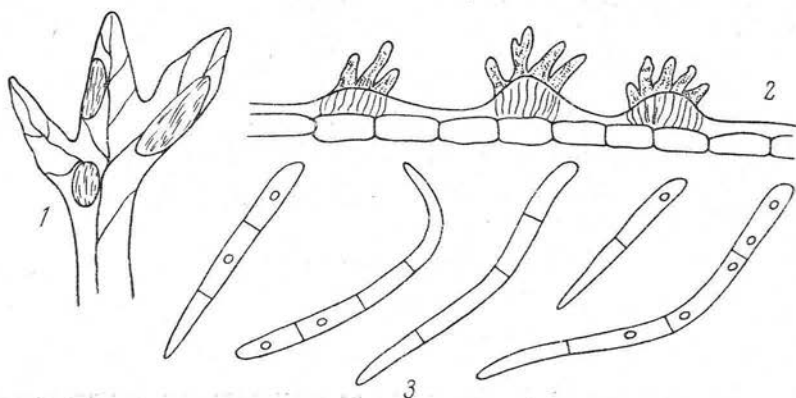


Рис. 2. *Cercospora bunii* Annalijev: 1 — поражение листовой пластинки, 2 — конидиеносцы, 3 — конидии.

Т и п. СССР: Туркменская ССР, Каахкинский р-н, с. Карахан, урочище Мовсумтепе; на листьях *Vunium longipes* Freyn, 10 V 1969, С. Анналиев. Хранится на кафедре ботаники Туркм. ун-та (Ашхабад).

Вид близок к *Cercospora carotae* (Pass.) Kasnowski et Siem., но последний отличается наличием зубчиков и рубчиков на конидиеносцах, более длинными конидиеносцами ( $15-25 \times 3.5-4 \mu\text{m}$ ), более короткими конидиями ( $30-70 \times 3.5-7 \mu\text{m}$ ) и другим питающим растением.

### *Cercospora camelinae* Annalijev sp. nov.

Maculae orbiculares solitariae vel confluentes, 0.12—0.2 cm in diam., atro-virides, brunneo-marginatae. Caespituli amphigeni, pruinae brunneolo-griseae densae formantes. Conidiophora a glomerulis mycelialibus bene evolutis convexis fuscis oriunda unicellularia, cylindrica, simplicia,  $6-16.5 \times 3-4 \mu\text{m}$ , brunnea. Conidia

uni-quadriseptata, cylindrica, recta vel incurvata, tota subaequicrassa, interdum apice angustata,  $19.8-59.4 \times 3-5 \mu\text{m}$ , hyalina.

Т у р у s. URSS: RSS Turcomania, Kopetdag, inter locos Gaudan et Jablonovka dictos, in foliis Camelinae rumelicae Velen., 10 V 1968, S. Annalijev. In cathedra botanica Univ. Turcomanicae (Aschhabad) conservatur.

Species *Cercosporae euclidii* Golov. affinis, a qua tamen conidiophoris  $6-16.5 \times 3-4 \mu\text{m}$  nec  $10-12 \times 1.5-2 \mu\text{m}$ , conidiis  $19.8-59.4 \times 3.5 \mu\text{m}$  non  $45-82 \times 2.5-3 \mu\text{m}$ , pauciseptatis (uni-quadriseptatis) necnon planta nutriente differt.

Пятна округлые, одиночные или сливающиеся,  $0.12-0.2 \text{ см}$  в диам., темно-зеленые с коричневым окаймлением. На пятнах с обеих сторон листа густой коричневато-серый налет. Конидиеносцы отходящие от хорошо развитых выпуклых бурых клубочков мицелия, одноклеточные, цилиндрические, простые,  $6-16.5 \times 3-4 \text{ мкм}$ , коричневые. Конидии с 1-4 перегородками, цилиндрические, прямые или изогнутые, на всем протяжении почти одинаковые, иногда кверху суживающиеся,  $19.8-59.4 \times 3-5 \text{ мкм}$ , бесцветные.

Т и п. СССР: Туркменская ССР, Копетдаг, между урочищами Гаудан и Яблоновка, на листьях *Camelina rumelica* Velen., 10 V 1968, С. Анналиев. Хранится на кафедре ботаники Туркм. ун-та (Ашхабад).

Вид близок к *Cercospora euclidii* Golov., но последний отличается размерами конидиеносцев ( $10-12 \times 1.5-2 \text{ мкм}$ ), конидий ( $45-82 \times 2.5-3 \text{ мкм}$ ), большим числом перегородок у конидий (1-6) и другим питающим растением.

### *Cercospora gundeliae* Annalijev sp. nov.

Maculae orbiculares angulosae, solitariae, confluentes  $0.5-2 \text{ см}$  in diam., atro-brunneae, viridulo-fusco-marginatae. Caespituli amphigeni pruinam griseam formantes. Conidiophora fasciculata a mycelii glomerulis stromaticis oriunda, unicellularia, rarius uniseptata cylindrica, apice denticulata recta vel subincurvata, simplicia  $10-33 \times 2.5-3.5 \mu\text{m}$ , olivacea vel subhyalina. Conidia uni-quinqueseptata, cylindrica, fusiformia, recta, subincurvata, sursum angustata, finibus obtusatis  $26.4-112.2 \times 3-3.5 \mu\text{m}$ , hyalina.

Т у р у s. URSS: RSS Turcomania, distr. Kaachkensis, statio Armansagat, in foliis *Gundeliae tournefortii* L., 22 V 1976, S. Annalijev. In cathedra botanicae Univ. Turcomanicae (Aschhabad) conservatur.

Species *Cercosporae tragopogonis* Ell. et Ev. affinis, a qua conidiophoris septatis, conidiis pluriseptatis (uni-quinque- nec uniseptatis)  $26.4-112.2 \times 3-3.5 \mu\text{m}$  nec  $30-60 \times 3 \mu\text{m}$ , necnon planta nutriente differt.

Пятна округлые, угловатые, одиночные, сливающиеся,  $0.5-2 \text{ см}$  в диам., темно-коричневые, с зеленовато-бурым окаймлением. На пятнах с обеих сторон листа серый налет. Конидиеносцы в пуч-

ках, отходящие от строматических клубочков мицелия, одноклеточные, реже с 1 перегородкой, цилиндрические, с зубчиками наверху, прямые или слегка изогнутые, простые,  $10-33 \times 2.5-3.5$  мкм, оливковые или почти бесцветные. Конидии с 1—5 перегородками, цилиндрические, веретеновидные, прямые, слегка изогнутые, кверху суживающиеся, на концах притупленные,  $26.4-112.2 \times 3-3.5$  мкм, бесцветные.

Т и п. СССР: Туркменская ССР, Каахкинский р-н, ст. Армансагат, на листьях *Gundelia tournefortii* L., 22 V 1976, С. Анналиев. Хранится на кафедре ботаники Туркм. ун-та (Ашхабад).

Вид близок к *Cercospora tragopogonis* Ell. et Ev., но последний отличается отсутствием перегородок у конидиеносцев, меньшим числом перегородок у конидий (1—3), их размерами ( $30-60 \times 3$  мкм) и другим питающим растением.

### *Cercospora epilasiae* Annalijev sp. nov.

Maculae orbiculares, angulosae, diffusae, 0.2—0.8 cm in diam., atro-brunneae. Caespituli amphigeni, pruina sordidule brunneam formantes. Conidiophora a glomerulis mycelialibus brunneis oriunda, unicellularia, rarius uniseptata, cylindrica, recta vel subincurvata, non ramosa, fasciculata, congregata, numerosa,  $8.8-26.4 \times 2.3-3.3$   $\mu$ m, olivacea. Conidia uni-quinqueseptata, cylindrica, fine uno acutata, recta vel incurvata,  $33-100 \times 2.3-4.5$   $\mu$ m, hyalina.

Т у р у s. URSS: RSS Turcomania, distr. Kaachkensis, pagus Kauschut, in foliis Epilasiae hemilasiae (Bunge) Clarke, 27 V 1976, S. Annalijev. In cathedra botanicae Univ. Turcomanicae (Aschhabad) conservatur.

Species *Cercosporae carthamicolae* Vassil. similis est, sed ab ea conidiophoris minoribus ( $8.8-26.4 \times 2.3-3.3$   $\mu$ m nec  $90-125 \times 4-5$   $\mu$ m) pauciseptatis et planta nutriente differt.

Пятна округлые, угловатые, расплывчатые, 0.2—0.8 см в диам., темно-коричневые. На пятнах с обеих сторон листа грязновато-коричневый налет. Конидиеносцы отходящие от коричневых клубочков мицелия, одноклеточные, реже с 1 перегородкой, цилиндрические, прямые или слегка изогнутые, неразветвленные, расположены пучками, скученные, многочисленные,  $8.8-26.4 \times 2.3-3.3$  мкм, оливковые. Конидии с 1—5 перегородками, цилиндрические, с одного конца заостренные, прямые или изогнутые,  $33-100 \times 2.3-4.5$  мкм, бесцветные.

Т и п. СССР: Туркменская ССР, Каахкинский р-н, с. Каушут, на листьях *Epilasia hemilasia* (Bunge) Clarke, 27 V 1976, С. Анналиев. Хранится на кафедре ботаники Туркм. ун-та (Ашхабад).

Вид близок к *Cercospora carthamicola* Vassil., но последний отличается бóльшим числом перегородок у конидиеносцев, их размерами ( $90-125 \times 4-5$  мкм) и другим питающим растением.

**Cercospora psylliostachydis** Annalijev sp. nov.

Maculae orbiculares 0.3—0.6 cm in diam., pallide brunneae, distincte atro-brunneo-marginatae. Caespituli amphigeni pruinam sordidule griseam formantes. Conidiophora fasciculata, unicellularia simplicia cylindrica, papilliformia, apice denticulata, a mycelii glomerulis stromaticis oriunda, urceolata, parte superiore emergentia, inferiore vero mesophyllo immersa,  $22.5-45 \times 3.2-5.4 \mu\text{m}$  olivacea. Conidia uni-quinqueseptata, cylindrica, recta vel incurvata, cellulis nonnullis interdum dilatatis sursum angustatis  $45-135 \times 2.2-4.3 \mu\text{m}$ , hyalina. (Fig. 3).

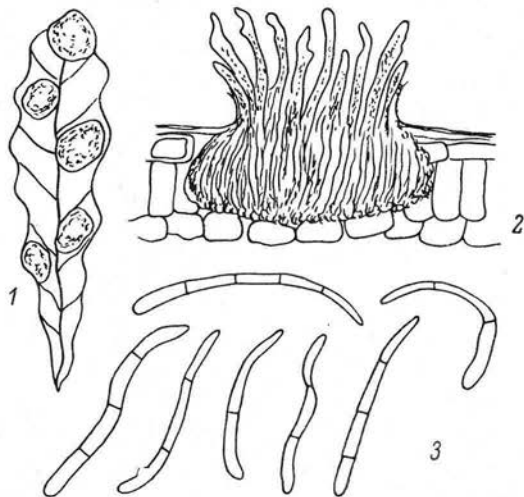


Рис. 3. *Cercospora psylliostachydis* Annalijev: 1 — поражение листовой пластинки, 2 — конидиеносцы, 3 — конидии.

Т у р у с. URSS: RSS Turcomania, distr. Aschchabadensis, lacus Kurtly, in foliis *Psylliostachydis suvorovii* (Regel) Roshk., 8 V 1968, S. Annalijev. In cathedra botanicae Univ. Turcomanicae (Aschchabad) conservatur.

Species *Cercosporae insulanae* (Sacc.) Vassil. affinis a qua tamen conidiophoris  $22.5-45 \times 3.2-5.4 \mu\text{m}$  nec  $50-60 \times 4.5 \mu\text{m}$ , conidiis  $45-135 \times 2.2-4.3 \mu\text{m}$  nec  $33-95 \times 4-6 \mu\text{m}$  pauciseptatis (1—5—nec 12-septatis) necnon planta nutriente differt.

Пятна округлые, 0.3—0.6 см в диам., светло-коричневые с хорошо выраженным темно-коричневым окаймлением. На пятнах с обеих сторон листа грязновато-серый налет. Конидиеносцы в пучках, одноклеточные, простые, цилиндрические, сосочковидные, на вершине зубчатые, отходящие от строматических клубочков мицелия, напоминающие кувшинообразное тело, которое верхней частью выдается над эпидермисом, а нижней погружено в мезофилл листа,  $22.5-45 \times 3.2-5.4 \mu\text{m}$ , оливковые. Конидии с 1—

5 перегородками, цилиндрические, прямые или изогнутые, иногда некоторые клетки расширенные, кверху суживающиеся,  $45-135 \times 2.2-4.3$  мкм, бесцветные. (Рис. 3).

Т и п. СССР: Туркменская ССР, Ашхабадский р-н, оз. Куртлы, на листьях *Psylliostachys suvorovii* (Regel) Roshk., 8 V 1968, С. Анналиев. Хранится на кафедре ботаники Туркм. ун-та (Ашхабад).

Вид близок к *Cercospora insulana* (Sacc.) Vassil., но последний отличается размерами конидиеносцев ( $50-60 \times 4.5$  мкм) и конидий ( $33-95 \times 4-6$  мкм), значительным (до 12) количеством перегородок и другим питающим растением.

### *Cercospora korovinae* Annalijev sp. nov.

Maculae elongatae, diffusae, brunneae ad atro-fuscas. Caespituli amphigeni, pruinam atro-griseum formantes. Conidiophora unicellularia cylindrica, apice denticulata recta, saepe incurvata, fasciculata, arcte congesta, a glomerulis mycelialibus oriunda,  $10-18.6 \times 3.3-5.9$   $\mu\text{m}$ , pallide olivacea. Conidia uni-quinquesepitata, cylindrica, fusiformia, recta vel incurvata, sursum attenuata,  $38.2-99 \times 3-4.8$   $\mu\text{m}$ , hyalina.

Т у р у с. URSS: RSS Turcomania, distr. Kaachkensis, statio Armansagat, secus viam ferream, in foliis caulibusque Korovinae microcarpaе Korov., 20 V 1976, S. Annalijev. In cathedra botanicaе Univ. Turcomanicae (Aschchabad) conservatur.

Species *Cercosporae ferulae* Annalijev affinis, a qua tamen conidiis majoribus ( $38.2-99 \times 3-4.8$   $\mu\text{m}$  nec  $40-86 \times 3.2-4.5$   $\mu\text{m}$ ) et planta nutriente differt.

Пятна удлинённые, расплывчатые, от коричневых до темно-бурых. На пятнах с обеих сторон листа темно-серый налет. Конидиеносцы одноклеточные, цилиндрические, с зубчиками на вершине, прямые, часто искривленные, в пучках, плотно собранные, отходящие от клубочков мицелия,  $10-18.6 \times 3.3-5.9$  мкм, светло-оливковые. Конидии с 1-5 перегородками, цилиндрические, веретеновидные, прямые или согнутые, кверху утонченные,  $38.2-99 \times 3-4.8$  мкм, бесцветные.

Т и п. СССР: Туркменская ССР, Каахкинский р-н, ст. Армансагат, вдоль ж.-д. полотна, на листьях и стеблях *Korovina microcarpa* Korov., 20 V 1976, С. Анналиев. Хранится на кафедре ботаники Туркм. ун-та (Ашхабад).

Вид близок к *Cercospora ferulae* Annalijev, но последний отличается числом перегородок (1-4), несколько меньшими размерами конидий ( $40-86 \times 3.2-4.5$  мкм) и другим питающим растением.

### *Ramularia codonocephali* Annalijev sp. nov.

Maculae amphigenae angulosae solitariae confluentes et totam fere folii laminam occupantes, griseolo-fuscae. Caespituli hypophylli, pruinam albam punctatam pulverulentam formantes. Conidiophora haud ramosa, unicellularia, cylindrica, papilliformia, genicu-

lata, recta vel subincurvata, apice denticulata,  $7-22 \times 2.2-4.5 \mu\text{m}$ , hyalina. Conidia unicellularia vel uniseptata, elliptica, cylindrica, fusiformia, finibus rotundatis, nonnulla subconstricta,  $11-32 \times 2.5-5.5 \mu\text{m}$ , hyalina, catenulata.

Т у р у с. URSS: RSS Turcomania, distr. Aschchabadensis, locus Newtonovka dictus, in foliis Codonocephali paecockiani Aitch. et Hemsl., 4 VI 1974, S. Annalijev. In cathedra botanicae Univ. Turcomanicae (Aschchabad) conservatur.

Species *Ramulariae inulae* (Sacc.) V. Hoenh. affinis est, sed conidiophoris brevioribus ( $7-22 \times 2.2-4.5 \mu\text{m}$  nec  $100 \times 4.5 \mu\text{m}$ ), conidiis  $11-32 \times 2.5-5.5 \mu\text{m}$  nec  $25 \times 3-5 \mu\text{m}$  necnon planta nutriente differt.

Пятна с обеих сторон листа, угловатые, одиночные, сливающиеся и захватывающие почти всю листовую пластинку, серовато-бурые. На пятнах с нижней стороны листа порошистый точечный белый налет. Конидиеносцы неразветвленные, одноклеточные, цилиндрические, сосочковидные, коленчатые, прямые или слегка изогнутые, наверху с зубчиками,  $7-22 \times 2.2-4.5 \mu\text{m}$ , бесцветные. Конидии одноклеточные, с 1 перегородкой, эллипсоидальные, цилиндрические, веретеновидные, на концах закругленные, некоторые с легкой перетяжкой,  $11-32 \times 2.5-5.5 \mu\text{m}$ , бесцветные, цепочками.

Т и п. СССР: Туркменская ССР, Ашхабадский р-н, урочище Невтоновка, на листьях *Codonosephalum paecockianum* Aitch. et Hemsl., 4 VI 1974, С. Анналиев. Хранится на кафедре ботаники Туркм. ун-та (Ашхабад).

Вид близок к *Ramulariae inulae* (Sacc.) V. Hoenh., но последний отличается более длинными конидиеносцами ( $100 \times 4.5 \mu\text{m}$ ), размерами конидий ( $25 \times 3-5 \mu\text{m}$ ) и другим питающим растением.

### ***Ramularia crambicola* Annalijev sp. nov.**

Maculae parvae numerosae solitariae confluentes orbiculares angulosae brunneae limbo obscuro bene limitato cinctae. Caespituli amphigeni pruinam albido-griseum pubescentem formantes. Conidiophora unicellularia simplicia cylindrica vel papilliformia, recta, subincurvata  $6.2-24.5 \times 3.7-7.4 \mu\text{m}$ , hyalina, a glomerulis mycelialibus fasciculatim abeuntia. Conidia unicellularia, elliptica, cylindrica, finibus rotundatis,  $5.7-24 \times 3.2-13.6 \mu\text{m}$ , hyalina, catenulata.

Т у р у с. URSS: RSS Turcomania, distr. Aschchabadensis, locus Newtonovka dictus, in foliis *Crambes kotschyanae* Boiss., 4 VI 1974, S. Annalijev. In cathedra botanicae Univ. Turcomanicae (Aschchabad) conservatur.

Species *Ramulariae buniadis* Vestergr. affinis, a qua tamen conidiophoris edenticulatis  $6.2-24.5 \times 3.7-7.4 \mu\text{m}$  nec  $30-38 \times 3-4 \mu\text{m}$ , conidiis bicellularibus necnon planta nutriente differt.

Пятна мелкие, многочисленные, одиночные, сливающиеся, округлые, угловатые, коричневые, окруженные темной, резко очерченной каймой. На пятнах с обеих сторон листа беловато-серый пушистый налет. Конидиеносцы одноклеточные, простые, цилиндрические или сосочковидные, прямые, слегка изогнутые,  $6.2-24.5 \times 3.7-7.4$  мкм, бесцветные, пучками отходят от клубочков мицелия. Конидии одноклеточные, эллипсоидальные, цилиндрические, с закругленными концами.

Т и п. СССР: Туркменская ССР, Ашхабадский р-н, урочище Невтоновка, на листьях *Srambe kotschyana* Boiss., 4 VI 1974, С. Анналиев. Хранится на кафедре ботаники Туркм. ун-та (Ашхабад).

Вид близок к *Ramularia buniadis* Vestergr., но последний отличается наличием зубчиков на конидиеносцах, их размерами ( $30-38 \times 3-4$  мкм), двуклеточными конидиями и другим питающим растением.

М. А. Бондарцева,  
Э. О. Семан

M. A. Bondarceva,  
E. O. Seman

## ГРИБЫ ИЗ ПОДЗЕМНЫХ ГОРНЫХ ВЫРАБОТОК АРМЯНСКОЙ ССР

### FUNGI EX EXCAVATIONIBUS ARTIFICIALIBUS SUBTERRANEIS RSS ARMENIAE

Подземные выработки представляют собой местообитания со специфическими условиями. Температура в них всегда выше  $0^{\circ}$  и не подвержена резким сезонным колебаниям. Газообмен и относительная влажность воздуха зависят от скорости воздушной струи. В отработанных штреках, где вентиляционные установки снимаются, относительная влажность воздуха очень высока. Влажность деревянной крепи, текстильных прокладок и других закрепленных материалов определяется близостью грунтовых вод и отчасти также скоростью воздушной струи. Естественный свет отсутствует, и лишь в центральных штольнях в течение рабочего дня действует электрическое освещение.

Перечисленные условия определяют специфику развития в подземных выработках макро- и микромицетов. И те и другие занесены с поверхности человеком, вместе с крепежным лесом и оборудованием (Бондарцева, Семан, 1976).

Макромицеты — преимущественно афиллофоровые, изредка агариковые грибы — нуждаются для формирования нормальных плодовых тел в освещении, которое практически отсутствует