

ISSN 0568-5435

РОССИЙСКАЯ АКАДЕМИЯ НАУК
БОТАНИЧЕСКИЙ ИНСТИТУТ им. В. Л. КОМАРОВА

ACADEMIA SCIENTIARUM ROSSICA
INSTITUTUM BOTANICUM NOMINE V. L. KOMAROVII

**НОВОСТИ СИСТЕМАТИКИ
НИЗШИХ РАСТЕНИЙ**

ТОМ 42

NOVITATES SYSTEMATICAE
PLANTARUM NON VASCULARIUM

TOMUS XLII



САНКТ-ПЕТЕРБУРГ
2008

А. П. Кошелева¹
Н. П. Кутафьева²

A. P. Kosheleva
N. P. Kutafjeva

**МАТЕРИАЛЫ К ИЗУЧЕНИЮ МАКРОМИЦЕТОВ
ТАСЕЕВСКОГО РАЙОНА (КРАСНОЯРСКИЙ КРАЙ,
ВОСТОЧНАЯ СИБИРЬ)**

**ON THE MACROMYCETES OF TASEEVO DISTRICT
(KRASNOYARSK TERRITORY, EAST SIBERIA)**

¹ Ботанический институт им. В. Л. Комарова РАН
Лаборатория систематики и географии грибов
197376, Санкт-Петербург, ул. Профессора Попова, д. 2
smilekap@mail.ru

² Сибирский государственный технологический университет
660049, Красноярск, пр. Мира, д. 82
terra-cuta@akadem.ru

Приводятся результаты исследования макромицетов окрестностей сел Ханда-ла и Веселое Тасеевского района Красноярского края в июле — августе 1999–2005 гг. Аннотированный список включает 248 видов макромицетов, относящихся к 101 роду. 119 видов впервые выявлены в этом районе, 45 видов — новые для Красноярского края.

Ключевые слова: макромицеты, Сибирь, новые находки.

The species composition of macrofungi was studied in Handala and Veseloe villages of Taseevo District (Krasnoyarsk Territory) in July — August 1999–2005. As a result, 119 macrofungi species were recorded for the first time for the area investigated; 45 species are new to Krasnoyarsk Territory. In total, 248 macrofungi species of 101 genera are known for Taseevo District.

Keywords: macromycetes, Siberia, new records.

Несмотря на наличие данных об около 840 видах макромицетов Красноярского края, состав этих грибов на его территории нельзя считать достаточно полно, а главное, равномерно изученным. Планомерный сбор и исследование грибов проводились по большей части на юге края (Беглянова, 1971а, б, 1972, 1973, 1974), тогда как в остальных районах столь обширного региона они были спорадическими (Лапицкая, 1990, 1993; Нездоймино, 1976, 1979).

Одним из таких районов стали окрестности дер. Опоки Тасеевского района Красноярского края (геоботанический стационар Центрального Сибирского ботанического сада). В 1963 г. сбор и описание макромицетов здесь проводили И. В. Каратыгин (1965) и М. И. Беглянова

(1972). По результатам их исследований был выявлен 131 вид макромицетов.

По схеме природного районирования центральной части Красноярского края (Брицына и др., 1962) Тасеевский район находится на границе зоны светлохвойных и лиственных травяных лесов и зоны южной тайги. В геоморфологическом отношении район представляет слабо всхолмленную часть Канско-Усольской впадины. Абсолютные высоты находятся в пределах 180–230 м (Брицына, 1962; Лашинский, 1970). Климат характеризуется резкой континентальностью с холодной зимой (до –50 °С) и умеренно теплым летом. Среднегодовая температура составляет –2.4 °С. Безморозный период продолжается всего 67 дней, но ввиду значительной континентальности климата на почве он сокращается почти на месяц. Осадков в районе выпадает достаточно, и засухи не характерны. Однако в распределении осадков и обеспеченности теплом по годам отмечается значительная неоднородность. В растительном покрове района преобладают парковые сосновые травяные леса, иногда с примесью лиственницы или березы. Производные этих лесов — травяные березовые, реже осиновые леса и лесные луга. Значительно распространены брусничные, толокнянково-брусничные и разнотравно-брусничные сосняки, занимающие надречные террасы р. Усолки и ее притоков (Лашинский, 1970).

Наше исследование видового состава грибов маршрутным методом проводилось в сосняках в окрестностях сел Веселое и Ханда-ла Тасеевского района с 1999 по 2005 г. По его результатам выявлено 119 новых для района макромицетов (афиллофоровые базидиомицеты — 28 видов, агариикоидные базидиомицеты — 76, гастероидные базидиомицеты — 10, гетеробазидиомицеты — 4, аскомицеты — 6 видов), из которых 45 видов являются новыми и для Красноярского края (в конспекте отмечены звездочкой — «*»). Таким образом, в настоящее время на территории Тасеевского района отмечено 248 видов макромицетов из 101 рода.

Для определения использовались стандартные методики и ряд определителей (Пармасто, 1965; Райтвийр, 1967; Нездоймино, 1996; Moser, 1983; Jülich, 1984; Nordic macromycetes, 1992, 1997; и др.).

На данный момент систематика высших таксонов грибов, особенно аскомицетов, очень нестабильна, поэтому мы опустили надродовую классификацию и в аннотированном списке расположили виды по алфавиту. Сокращения авторов таксонов приводятся по Кирку и Анселлу (Kirk, Ansell, 1992). Рядом с латинским названием вида ука-

заны его субстраты, местообитания, местонахождения, даты сборов, авторы сборов и определения. Для образцов грибов, хранящихся в микологическом гербарии Ботанического института им. В. Л. Комарова РАН, приводятся гербарные номера (LE). Для образцов грибов, из которых была выделена чистая культура, приводится ее номер в коллекции культур LE BIN (Psurtseva et al., 2007).

Аскомицеты

Bisporella citrina (Batsch) Korf et S. E. Carp. — на валеже березы; сосняк брусничный, с. Хандала, А. П. Кошелева, 10.08.2006, опр. Е. С. Попов, 10.10.2006 (LE 255608).

Chlorociboria aeruginosa (Oeder) Seaver ex C. S. Ramamurthi, Korf et L. R. Batra — на валеже березы; А. П. Кошелева, 03.08.2006.

Cudonia circinans (Pers.) Fr. — на подстилке; березово-пихтовый лес, дер. Опока, И. В. Каратыгин, 1963.

Diplodia betulae Westend. — на валеже березы; сосняк разнотравный, дер. Опока, И. В. Каратыгин, 1963.

***Gyromitra ambigua** (P. Karst.) Harmaja — на почве; сосняк брусничный, с. Хандала, А. П. Кошелева, 10.08.2006, опр. Е. С. Попов, 15.11.2006 (LE 235764) (рис.).

G. esculenta (Pers.) Fr. — на подстилке; березово-пихтовый лес, дер. Опока, И. В. Каратыгин, 1963.

G. infula (Schaeff.) Quél. — на подстилке; сосняк разнотравный, дер. Опока, И. В. Каратыгин, 1963.

Hendersonia sarmentorum Westend. — на *Rosa acicularis*; сосняк разнотравный, дер. Опока, И. В. Каратыгин, 1963.

Lachnellula suecica (de Bary ex Fuckel) Nannf. — на валеже пихты; березово-пихтовый лес, дер. Опока, И. В. Каратыгин, 1963.

Morchella vulgaris (Pers.) Boud. — на подстилке; сосняк разнотравный, дер. Опока, И. В. Каратыгин, 1963.

Otidea leporina (Batsch) Fuckel — на подстилке; березово-пихтовый лес, дер. Опока, И. В. Каратыгин, 1963.

Patinella punctiformis Rehm — на валеже пихты; березово-пихтовый лес, дер. Опока, И. В. Каратыгин, 1963.

Peziza badia Pers. — на разрушенном валеже и рядом на почве; А. П. Кошелева, 08.08.2001, опр. Н. П. Кутафьева, 10.05.2003.

***P. echinospora** P. Karst. — на старом кострище; с. Веселое, А. П. Кошелева, 23.08.2000, опр. Е. С. Попов, 31.07.2002.

P. repanda Pers. — на валеже березы; березово-пихтовый лес, дер. Опока, И. В. Каратыгин, 1963*.

* По современным представлениям, *Peziza varia* (Hedw.) Fr. — *Ped.*

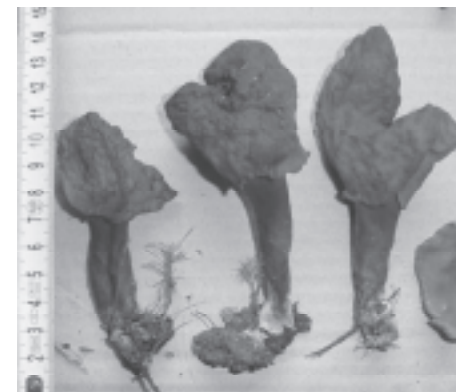


Рис. *Gyromitra ambigua* (P. Karst.) Harmaja (LE 235764).

***P. vesiculosa** Pers. — на почве и валеже березы; с. Веселое, А. П. Кошелева, 08.08.2001.

Sacrothecium sepincola (Fr.) Fr. — на *Rosa acicularis*; сосняк разнотравный, дер. Опока, И. В. Каратыгин, 1963.

Sarcosypha coccinea (Jacq.) Sacc. — на валеже сосны; сосняк разнотравный, дер. Опока, И. В. Каратыгин, 1963.

Scutellinia scutellata (L.) Lambotte — на гнилом валеже (березы); березово-пихтовый лес, дер. Опока, И. В. Каратыгин, 1963; смешанный лес с преобладанием осины и березы, с. Веселое, А. П. Кошелева, 23.08.2000, опр. Е. С. Попов, 31.07.2002.

Spathularia flavida Pers. — на подстилке; березово-пихтовый лес, дер. Опока, И. В. Каратыгин, 1963; на почве; лиственничный лес, дер. Опока, М. И. Беглянова, 12.08.1963.

Афиллофоровые базидиомицеты

Auriscalpium vulgare Gray — на сосновых шишках; сосняк разнотравный, дер. Опока, И. В. Каратыгин, 1963; сосняки, с. Веселое, А. П. Кошелева, 30.07.2001, 15.07.2002.

Bjerkandera adusta (Willd.) P. Karst. — на валеже березы; березово-пихтовый лес, дер. Опока, И. В. Каратыгин, 1963.

Cantharellus cibarius Fr. — на подстилке и почве; сосняк разнотравный, дер. Опока, И. В. Каратыгин, 1963; смешанные леса, с. Веселое, А. П. Кошелева, ежегодно с июля по сентябрь.

Cerrena unicolor (Bull.) Murrill — на березе; берег р. Усолки, заросли черемухи, ивы и березы, с. Хандала, А. П. Кошелева, 06.08.2006, опр. И. В. Змитрович.

Chlorosplenium aeruginosum (Oeder) De Not. — на валеже; с. Веселое, А. П. Кошелева, 02.08.2001.

Clavaria fragilis Holmsk. — на подстилке; сосняк разнотравный, дер. Опока, И. В. Каратыгин, 1963.

Clavariadelphus ligula (Schaeff.) Donk — на подстилке; березово-пихтовый лес, дер. Опока, И. В. Каратыгин, 1963.

***Clavulina cinerea** (Bull.) J. Schröt. — на подстилке и почве; сосняк разнотравно-осочковый, с. Веселое, А. П. Кошелева, 25.07.2001, 07.08.2002, опр. В. Ф. Малышева, 11.12.2007 (LE 255697, 255698).

***Clavulinopsis corniculata** (Schaeff.) Corner — на подстилке; сосняк разнотравный, дер. Опока, И. В. Каратыгин, 1963.

***Climacodon pulcherrimus** (Berk. et M. A. Curtis) Nikol. — на валеже березы; ельник хвощово-осочковый, с. Ханда, А. П. Кошелева, 05.08.2006, опр. И. В. Змитрович.

Coltricia perennis (L.) Murrill — на почве; сосняк брусничный, с. Ханда, А. П. Кошелева, 10.08.2006, опр. И. В. Змитрович.

Daedaleopsis confragosa (Bolton) J. Schröt. — на валеже березы; березово-пихтовый лес, дер. Опока, И. В. Каратыгин, 1963; с. Ханда, А. П. Кошелева, 18.07.2006, опр. И. В. Змитрович.

Fomes fomentarius (L.) J. J. Kickx — на валеже березы; березово-пихтовый лес, дер. Опока, И. В. Каратыгин, 1963.

Fomitopsis cajanderi (P. Karst.) Kotl. et Pouzar — на валеже ели; берег р. Усолки, заросли черемухи, ивы и березы, с. Ханда, А. П. Кошелева, 06.08.2006, опр. И. В. Змитрович.

F. pinicola (Sw.) P. Karst. — на валеже сосны; березово-пихтовый лес, дер. Опока, И. В. Каратыгин, 1963.

F. rosea (Alb. et Schwein.) P. Karst. — на валеже сосны; сосняк разнотравный, дер. Опока, И. В. Каратыгин, 1963.

Ganoderma applanatum (Pers.) Pat. — на валеже березы; березово-пихтовый лес, дер. Опока, И. В. Каратыгин, 1963; ельник хвощово-осочковый, с. Ханда, А. П. Кошелева, 05.08.2006, опр. И. В. Змитрович.

Gloeophyllum odoratum (Wulfen) Imazeki — на валеже сосны; сосняк разнотравный, дер. Опока, И. В. Каратыгин, 1963.

G. sepiarium (Wulfen) P. Karst. — на валеже сосны; сосняк разнотравный, дер. Опока, И. В. Каратыгин, 1963; сосняк мертвопокровный, с. Ханда, А. П. Кошелева, 14.07.2007, опр. И. В. Змитрович.

Hericium coralloides (Scop.) Pers. — на березовых пнях и валеже, на валеже осины, с. Веселое, А. П. Кошелева, 08.08.1999, 07.07.2002.

Hydnum repandum L. — на подстилке и почве, среди мхов; сосняк разнотравный, березово-пихтовый лес, дер. Опока, И. В. Каратыгин, 1963; ельник зеленомошно-разнотравный, с. Веселое, А. П. Кошелева, 26.07.2001.

Phellinus igniarius (L.) Quél. — на валеже березы; березово-пихтовый лес, дер. Опока, И. В. Каратыгин, 1963*.

* По современным представлениям, *Phellinus nigricans* (Fr.) P. Karst. — *Ped.*

Piptoporus betulinus (Bull.) P. Karst. — на валеже березы; березово-пихтовый лес, дер. Опока, И. В. Каратыгин, 1963; смешанный лес, с. Веселое, А. П. Кошелева, 21.08.2003, опр. И. В. Змитрович.

Plicaturopsis crispa (Pers.) D. A. Reid — на валеже березы; березово-пихтовый лес, дер. Опока, И. В. Каратыгин, 1963.

Polyporus melanopus (Pers.) Fr. — на валеже сосны; с. Веселое, А. П. Кошелева, 24.07.2002.

Рycnoporellus fulgens (Fr.) Donk — на валеже ели; ельник хвощово-осочковый, с. Ханда, А. П. Кошелева, 05.08.2006, опр. И. В. Змитрович.

Ramaria abietina (Pers.) Quél. — на подстилке; березово-пихтовый лес, дер. Опока, И. В. Каратыгин, 1963; сосново-березовый лес зеленомошно-разнотравный, с. Веселое, А. П. Кошелева, 23.08.2000; ельник кисличный, с. Ханда, А. П. Кошелева, 09.08.2006; опр. В. Ф. Малышева, 11.12.2007 (LE 255687, 255688).

***R. eumorpha** (P. Karst.) Corner — на подстилке; ельник кисличный, с. Ханда, А. П. Кошелева, 09.08.2006, опр. В. Ф. Малышева, 11.12.2007 (LE 255693).

***R. flaccida** (Fr.) Bourdot — на почве; ельник кисличный, с. Ханда, А. П. Кошелева, 09.08.2006, опр. В. Ф. Малышева, 11.12.2007 (LE 255685).

R. gracilis (Pers.) Quél. — на почве; ельник кисличный, с. Ханда, А. П. Кошелева, 09.08.2006, опр. В. Ф. Малышева, 11.12.2007 (LE 255689).

R. stricta (Pers.) Quél. — на валеже; с. Ханда, А. П. Кошелева, 06.08.2006, опр. В. Ф. Малышева, 11.12.2007 (LE 255690).

***R. suecica** (Fr.) Donk — на почве; ельник кисличный, с. Ханда, А. П. Кошелева, 09.08.2006, опр. В. Ф. Малышева, 11.12.2007 (LE 255692).

***Ramariopsis kunzei** (Fr.) Corner — на почве; сосняк брусничный, с. Ханда, А. П. Кошелева, 10.08.2006, опр. В. Ф. Малышева, 11.12.2007 (LE 255686).

***Sparassis crispa** (Wulfen) Fr. — на гнилом валеже; сосняк бруснично-осочковый с березой, с. Веселое, А. П. Кошелева, 08.08.1999.

***Thelephora caryophyllea** (Schaeff.) Pers. — на супесчаной почве; ельник кисличный, с. Ханда, А. П. Кошелева, 06.08.2006, опр. И. В. Змитрович; сосняк с примесью березы и ели, с. Веселое, А. П. Кошелева, 03.08.2002.

***T. palmata** (Scop.) Fr. — на почве; сосняк брусничный, с. Веселое, А. П. Кошелева, 10.08.2001; сосняк разнотравный, с. Ханда, А. П. Кошелева, 03.08.2006, опр. В. Ф. Малышева, 11.12.2007 (LE 255691).

Trametes hirsuta (Wulfen) Pilát — на валеже березы; березово-пихтовый лес, дер. Опока, И. В. Каратыгин, 1963.

T. ochracea (Pers.) Gilb. et Ryvarden — на валеже; сосняк мертвопокровный, с. Ханда, А. П. Кошелева, 14.07.2006, опр. И. В. Змитрович.

T. pubescens (Schumach.) Pilát — на березовых веточках; сосняк брусничный, с. Ханда, А. П. Кошелева, 10.08.2006, опр. И. В. Змитрович.

T. versicolor (L.) Lloyd — на валеже березы; березово-пихтовый лес, дер. Опока, И. В. Каратыгин, 1963.

Trichaptum biforme (Fr.) Ryvardeen — на валеже березы; березово-пихтовый лес, дер. Опока, И. В. Каратыгин, 1963.

Агарикоидные базидиомицеты

Agaricus augustus Fr. — на перегное; с. Веселое, А. П. Кошелева, 05.08.2001.

A. campestris L. — на перегное; на лугу, с. Веселое, А. П. Кошелева, 20.07.2001.

A. kuehnerianus Heinem. — на почве, богатой гумусом и полуразложившимися растительными остатками; смешанный лес в окрестностях скотоводческой фермы, с. Веселое, А. П. Кошелева, 05.08.2001, опр. Н. П. Кутафьева, 10.01.2003.

A. silvicola (Vittad.) Peck — на почве; ельник разнотравный с березой, с. Веселое, А. П. Кошелева, 20.07.2001.

***A. xanthoderma** Genev. — на перегное; скотоводческая ферма, с. Веселое, А. П. Кошелева, 05.08.2001, 31.07.2002, 03.08.2002, 05.08.2003 (LE 255611, 255612, 255613, 255614).

***Agrocybe firma** (Peck) Singer — на разложившейся древесине; с. Хандала, А. П. Кошелева, 31.07.2002 (LE 255657).

Amanita crocea (Quél.) Singer — на почве (под березой); сосняк разнотравный с березой, березняк с осиной, с. Веселое, А. П. Кошелева, 25.07.2001, 07.08.2002 (LE 255615).

A. muscaria (L.) Lam. — на почве; сосняки разнотравные с березой и елью, с. Веселое, А. П. Кошелева, ежегодно с июня по сентябрь (LE 255616).

A. pantherina (DC.) Krombh. — на почве; сосняк зеленомошно-разнотравный с березой и елью, с. Веселое, А. П. Кошелева, 25.07.2001.

A. vaginata (Bull.) Lam. — на почве; сосновые, пихтовые, сосново-березовые, березовые леса, дер. Опока, М. И. Беглянова, 1963; сосняк разнотравный, березово-пихтовый лес, дер. Опока, И. В. Каратыгин, 1963; сосняк разнотравный с березой и ольхой, с. Веселое, А. П. Кошелева, 22.07.2001.

Armillaria mellea (Vahl) P. Kumm. s. l. — на березовых пнях и валеже, на погруженной древесине; березово-пихтовый лес, дер. Опока, И. В. Каратыгин, 1963; повсеместно, с. Веселое, А. П. Кошелева, ежегодно с августа по сентябрь.

Boletinus asiaticus Singer — на почве; березово-пихтовый лес, дер. Опока, И. В. Каратыгин, 1963; ельник зеленомошный с сосной и березой, с. Веселое, А. П. Кошелева, 21.08.2001.

B. cavipes (Opat.) Kalchbr. — на почве; лиственничные и с примесью лиственницы леса, дер. Опока, М. И. Беглянова, 1963; смешанный лес, с. Хандала, А. П. Кошелева, 31.07.2002.

Boletus edulis Bull. f. **edulis** — на почве; еловые, елово-пихтовые и другие леса с примесью ели, дер. Опока, М. И. Беглянова, 1963; смешанные и сосновые леса, с. Веселое, А. П. Кошелева, ежегодно с июля до августа.

B. edulis f. **pinicola** (Vittad.) Vassilkov — на почве; сосновые и сосново-березовые леса, дер. Опока, М. И. Беглянова, 1963.

Chlorophyllum rhacodes (Vittad.) Vellinga — на разрушенном муравейнике; граница поля и ельника с березой, с. Веселое, А. П. Кошелева, 08.08.2000.

Clitocybe candicans (Pers.) P. Kumm. — на подстилке; сосново-березовый лес, дер. Опока, М. И. Беглянова, 1963.

C. geotropa (Bull.) Quél. — на почве; сосновые, сосново-березовые, еловые, березовые леса, дер. Опока, М. И. Беглянова, 1963.

C. gibba (Pers.) P. Kumm. — на подстилке, на почве среди травы; березово-пихтовый лес, дер. Опока, И. В. Каратыгин, 1963; ельник разнотравный с березой, ивой, сосной, с. Веселое, А. П. Кошелева, 14.07.2001.

C. metachroa (Fr.) P. Kumm. — среди зеленых мхов; ельник с березой, с. Хандала, А. П. Кошелева, 15.08.2001 (LE 255652).

C. odora (Bull.) P. Kumm. — на подстилке и почве; березово-пихтовый лес, дер. Опока, И. В. Каратыгин, 1963; осинник разнотравный с березой, с. Веселое, А. П. Кошелева, 30.07.2001.

Collybia cirrhata (Schumach.) P. Kumm. — на старых карпофорах; с. Веселое, А. П. Кошелева, 22.07.2001, 31.07.2002.

***Conocybe rubiginosa** Watling — на старом навозе; скотоводческая ферма, с. Веселое, А. П. Кошелева, 31.07.2001, опр. Е. Ф. Малышева, 13.11.2007 (LE 231623).

C. siliginea (Fr.) Kühner — на почве в амбаре; с. Веселое, А. П. Кошелева, 16.07.2004, опр. А. А. Кияшко, 20.09.2006.

Contumyces rosellus (M. M. Moser) Redhead, Moncalvo, Vilgalys et Lutzoni — на почве; сосново-березовые и еловые леса, дер. Опока, М. И. Беглянова, 1963.

Coprinopsis stercorea (Fr.) Redhead, Vilgalys et Moncalvo — на навозных кучах, дер. Опока, М. И. Беглянова, 1963.

Coprinus comatus (O. F. Müll.) Pers. — на перегное; с. Веселое, А. П. Кошелева, 05.08.2001.

C. micaceus (Bull.) Fr. — на почве на коряге; с. Веселое, А. П. Кошелева, 25.07.2001.

C. sterquilinus (Fr.) Fr. — на навозной куче в лесу; с. Хандала, А. П. Кошелева, 21.08.2001 (LE 255656).

***Cortinarius argutus** Fr. — на почве; сосняк с березой, с. Веселое, А. П. Кошелева, 20.08.2001 (LE 255637).

C. armillatus (Alb. et Schwein.) Fr. — на почве среди мхов; березово-пихтовый лес, дер. Опока, И. В. Каратыгин, 1963; ельник разнотравно-зеленомошный с березой и лиственницей, с. Веселое, А. П. Кошелева, 25.08.2001.

C. castaneus (Bull.) Fr. — на подстилке и почве; сосновые, сосново-березовые, березовые, пихтовые леса, дер. Опока, М. И. Беглянова, 1963.

C. collinitus (Pers.) Fr. — на почве; березово-пихтовый лес, дер. Опока, И. В. Каратыгин, 1963.

***C. fasciatus** Fr. — на почве; с. Веселое, А. П. Кошелева, 25.08.2001 (LE 255638, 255639).

C. mucosus (Bull.) Cooke — на почве; березово-пихтовый лес, дер. Опока, И. В. Каратыгин, 1963; сосново-березовый лес, дер. Опока, С. В. Перова, 18.08.1963, опр. М. И. Беглянова, 10.04.1965 (LE 14570).

C. subferrugineus (Batsch) Fr. — на почве среди зеленых мхов; сосняк, смешанный лес возле кладбища, с. Веселое, А. П. Кошелева, 25.08.2001, 08.07.2004 (LE 255600, 255602).

C. trivialis J. E. Lange — на моховой кочке; березняк с елью, сосной, пихтой, с. Веселое, А. П. Кошелева, 26.07.2001.

***C. tubarius** Ammirati et A. H. Sm. — на моховых кочках среди сфагновых мхов; сосняк разнотравный с березой и елью, с. Веселое, А. П. Кошелева, 26.07.2001, 15.08.2001.

Cystoderma amianthinum (Scop.) Fayod — среди мхов на валеже; лиственничник зеленомошный с березой, с. Веселое, А. П. Кошелева, 10.08.2001.

C. cinnabarinum (Alb. et Schwein.) Fayod — на подстилке и почве; сосняк разнотравный, березово-пихтовый лес, дер. Опока, И. В. Каратыгин, 1963; сосновые, сосново-березовые, сосново-лиственничные, еловые, березовые леса, дер. Опока, М. И. Беглянова, 1963.

C. granulosum (Batsch) Fayod — среди зеленых мхов на почве; смешанный зеленомошный лес с преобладанием лиственницы, с. Веселое, А. П. Кошелева, 26.07.2001.

Entoloma rhodopolium (Fr.) P. Kumm. — на подстилке; сосняк разнотравный, дер. Опока, И. В. Каратыгин, 1963.

***Flammulaster muricata** (Fr.) Watling — на березовом валеже; с. Веселое, А. П. Кошелева, 17.07.2004, опр. А. А. Кияшко.

Fuscoboletinus spectabilis (Peck) Pomerl. et A. H. Sm. — среди мхов; лиственничник зеленомошный, с. Веселое, А. П. Кошелева, 17.08.2001.

***Galerina arctica** (Singer) Nezdobjm. — среди зеленых мхов; смешанный лес, с. Веселое, А. П. Кошелева, 14.07.2001.

G. camerina (Fr.) Kühner — на подстилке; с. Веселое, А. П. Кошелева, 25.08.2001 (LE 255621).

G. hypnorum (Schränk) Kühner — среди зеленых мхов; лиственничные и с примесью лиственницы леса, дер. Опока, М. И. Беглянова, 1963.

***G. permixta** (P. D. Orton) Pegler — среди зеленых мхов под ивой; с. Веселое, А. П. Кошелева, 31.07.2002 (LE 255622).

Gomphidius maculatus (Scop.) Fr. — на почве; лиственничные и с примесью лиственницы леса, дер. Опока, М. И. Беглянова, 1963; ельник с березой, сосной, ивой, смешанный лес с примесью сосны и березы, с. Веселое, А. П. Кошелева, 14.07.2001, 07.08.2002.

G. rutilus (Schaeff.) S. Lundell — на почве среди травы; лиственничные и с примесью лиственницы леса, дер. Опока, М. И. Беглянова, 1963; сосняк разнотравный с березой и осинкой, с. Веселое, А. П. Кошелева, 26.07.2001, 21.08.2003.

Gymnopilus confluens (Pers.) Antonín, Halling et Noordel. — на подстилке и почве; березово-пихтовый лес, дер. Опока, И. В. Каратыгин, 1963; сосновые, еловые, пихтовые, лиственничные, березовые леса, дер. Опока, М. И. Беглянова, 1963; сосново-березовый лес с обильным травостоем и мхами, с. Веселое, А. П. Кошелева, 25.07.2001.

G. dryophilus (Bull.) Murrill — на березовом валеже, на подстилке; березово-пихтовый лес, дер. Опока, И. В. Каратыгин, 1963; сосновые, сосново-березовые, лиственничные, лиственнично-березовые, еловые, березовые леса, дер. Опока, М. И. Беглянова, 1963; смешанный лес, с. Веселое, А. П. Кошелева, 22.07.2001, 17.07.2004 (LE 255619, 255620).

G. penetrans (Fr.) Murrill — на гнилой древесине и подстилке; сосновые, сосново-березовые леса, дер. Опока, М. И. Беглянова, 1963; смешанный лес возле кладбища, с. Веселое, А. П. Кошелева, 08.07.2004.

G. peronatus (Bolton) Antonín, Halling et Noordel. — на гнилом валеже березы; с. Веселое, А. П. Кошелева, 08.07.2004 (LE 255679).

G. picreus (Pers.) P. Karst. — на сосновом валеже; гора Сопка, с. Веселое, А. П. Кошелева, 25.07.2002 (LE 255623).

***Hohenbuehelia atrocoerulea** (Fr.) Singer — на березовом валеже, с. Хандала, А. П. Кошелева, 22.07.2001 (LE 255651).

***H. fluxilis** (Fr.) P. D. Orton — на валеже березы; сосняк разнотравно-брусничный, с. Веселое, А. П. Кошелева, 10.08.2001.

Hygrocybe conica (Scop.) P. Kumm. — на подстилке; сосняк разнотравный, дер. Опока, И. В. Каратыгин, 1963.

H. conica (Scop.) P. Kumm. — на почве; поляны сосновых, сосново-березовых, пихтовых, лиственничных и осинковых лесов, дер. Опока, М. И. Беглянова, 1963.

***H. parvula** (Peck) Pegler — на почве среди травы; с. Веселое, А. П. Кошелева, 20.08.2001.

H. persistens (Britzelm.) Singer — на почве; сосново-березовые леса, дер. Опока, М. И. Беглянова, 1963.

***H. pratensis** (Pers.) Von — на почве; с. Веселое, А. П. Кошелева, 25.08.2001, опр. Н. П. Кутафьева, 25.10.2007 (LE 255617).

***H. virginea** (Wulfen) P. D. Orton et Watling — на подстилке; сосняк разнотравный, дер. Опока, И. В. Каратыгин, 1963.

Hypholoma fasciculare (Fr.) P. Kumm. — на гнилой древесине лиственных, реже хвойных; березово-пихтовый лес, дер. Опока, И. В. Каратыгин, 1963; дер. Опока, М. И. Беглянова, 1963; с. Веселое, А. П. Кошелева, 10.08.2001 (LE 255634).

H. sublateritium (Schaeff.) Quéf. — на древесине лиственных и хвойных; дер. Опока, М. И. Беглянова, 1963; с. Веселое, А. П. Кошелева, 22.07.2001.

Inocybe assimilata Britzelm. — на почве; сосновые, сосново-березовые, сосново-лиственничные, кедрово-пихтовые, лиственнично-березовые, березовые леса, дер. Опока, М. И. Беглянова, 1963.

I. asterospora Quél. — на почве; сосновые, сосново-березовые, березовые, еловые, пихтовые леса, дер. Опока, М. И. Беглянова, 1963.

I. brunnea Quél. — на подстилке и почве; сосновые, сосново-березовые леса, дер. Опока, М. И. Беглянова, 1963.

I. cookei Bres. — на почве; смешанный лес с сосной, березой, елью вокруг кладбища, с. Веселое, А. П. Кошелева, 08.07.2004 (LE 255624).

I. fuscomarginata Kühner — на почве; смешанный лес с сосной, березой, елью, с. Веселое, А. П. Кошелева, 03.08.2002 (LE 255625).

I. geophylla (Pers.) P. Kumm. — на подстилке и почве; березово-пихтовый лес, дер. Опока, И. В. Каратыгин, 1963; с. Веселое, А. П. Кошелева, 25.07.2001.

I. jacobi Kühner — на почве; сосново-березовый лес, дер. Опока, С. В. Перова, 18.08.1963, 19.08.1963, опр. М. И. Беглянова (LE 12876, 13063).

I. lacera (Fr.) P. Kumm. — на почве; сосновые, сосново-березовые, березовые леса, дер. Опока, М. И. Беглянова, 1963; сосново-березовый лес, дер. Опока, С. В. Перова, 18.08.1963, опр. М. И. Беглянова, 04.04.1965 (LE 12923).

I. napipes J. E. Lange — на почве; сосновые, сосново-березовые, сосново-лиственничные леса, дер. Опока, М. И. Беглянова, 1963.

I. paludinella (Peck) Sacc. — на подстилке и почве; сосново-березовый лес, дер. Опока, М. И. Беглянова, 1963.

I. petiginosa (Fr.) Gillet — на подстилке; сосновый лес, дер. Опока, М. И. Беглянова, 1963.

I. rimosa (Bull.) P. Kumm. — на подстилке, на почве среди травы; сосняк разнотравный, березово-пихтовый лес, дер. Опока, И. В. Каратыгин, 1963; березняк разнотравный с сосной, елью, пихтой, осиной, с. Веселое, А. П. Кошелева, 22.07.2001.

***I. splendens** R. Heim — на почве, богатой гумусом и полуразложившимися растительными остатками; берег руч. Веселого, с. Веселое, А. П. Кошелева, 12.06.2001.

Kuehneromyces mutabilis (Schaeff.) Singer et A. H. Sm. — на пне осины; с. Веселое, А. П. Кошелева, 25.07.2001. Чистая культура № 2067 хранится в коллекции культур базидиомицетов LE (БИН).

***Laccaria echinospora** (Speg.) Singer — на оголенной почве; берег руч. Веселого, с. Веселое, А. П. Кошелева, 12.08.2001.

L. laccata (Scop.) Cooke — на валеже, подстилке и почве; березово-пихтовый лес, дер. Опока, И. В. Каратыгин, 1963; сосново-березовый лес, дер. Опока, С. В. Перова, М. И. Беглянова, 18.08.1963 (LE 4202, 4203); заболоченный участок с елью, березой, черемухой; с. Веселое, А. П. Кошелева, 15.08.2001, 31.07.2002.

Lactarius aurantiacus (Pers.) Gray — на почве; березово-пихтовый лес, дер. Опока, И. В. Каратыгин, 1963.

L. deliciosus (L.) Gray — на лесной дороге; ельник разнотравный с сосной и березой, с. Веселое, А. П. Кошелева, 14.07.2001.

L. helvus (Fr.) Fr. — на почве; сосново-березовые, пихтово-кедровые леса с примесью других хвойных и лиственных пород, дер. Опока, М. И. Беглянова, 1963.

L. pubescens (Fr.) Fr. — на подстилке и почве; сосняк разнотравный, дер. Опока, И. В. Каратыгин, 1963; сосново-березовые, елово-березовые, березовые, осиново-березовые леса и березовое мелколесье, дер. Опока, М. И. Беглянова, 1963; с. Веселое, А. П. Кошелева, 26.07.2001.

L. rufus (Scop.) Fr. — на почве; березово-пихтовый лес, дер. Опока, И. В. Каратыгин, 1963.

L. scrobiculatus (Scop.) Fr. — на почве; сосновые, сосново-березовые, березовые, еловые леса, дер. Опока, М. И. Беглянова, 1963.

L. torminosus (Schaeff.) Gray — на почве; березово-пихтовый лес, дер. Опока, И. В. Каратыгин, 1963; сосново-березовые, елово-березовые, березовые, осиново-березовые, сосновые с примесью единичной березы леса, дер. Опока, М. И. Беглянова, 1963.

L. trivialis (Fr.) Fr. — на почве среди мхов; березово-пихтовый лес, дер. Опока, И. В. Каратыгин, 1963; Клюквенное болото, кедровник, сосняк зеленомошный, с. Веселое, А. П. Кошелева, 18.08.2000.

L. uvidus (Fr.) Fr. — на почве; березово-пихтовый лес, дер. Опока, И. В. Каратыгин, 1963.

L. vellereus (Fr.) Fr. — на почве среди мхов; осинник разнотравный, с. Веселое, А. П. Кошелева, 25.07.2001.

L. vietus (Fr.) Fr. — на почве; березово-пихтовый лес, дер. Опока, И. В. Каратыгин, 1963.

Leccinum oxydabile (Singer) Singer — на почве среди мхов; окраина Клюквенного болота с преобладанием березы, с. Веселое, А. П. Кошелева, 26.06.2001.

L. scabrum (Bull.) Gray — на почве; березово-пихтовый лес, дер. Опока, И. В. Каратыгин, 1963; березовые и другие леса с примесью березы, дер. Опока, М. И. Беглянова, 1963; во всех лесах с березой, с. Веселое, А. П. Кошелева, ежегодно с июня по сентябрь.

***Lentinellus cochleatus** (Pers.) P. Karst. — на березовом валеже; смешанный лес, с. Веселое, А. П. Кошелева, 21.08.2003, опр. О. В. Морозова, 04.02.2004.

Lepiota clypeolaria (Bull.) P. Kumm. — на подстилке; березово-пихтовый лес, дер. Опока, И. В. Каратыгин, 1963; смешанный лес с сосной, березой, елью, осиной, с. Хандала, А. П. Кошелева, 07.08.2002 (LE 255644); сосняк разнотравный с березой, с. Веселое, А. П. Кошелева, 10.08.2001.

L. erminea (Fr.) Gillet — на почве под бузиной; с. Хандала, А. П. Кошелева, 03.08.2002 (LE 255655).

Lepista flaccida (Sowerby) Pat. — на почве; сосновые, сосново-лиственничные, березовые леса, дер. Опока, М. И. Беглянова, 1963.

L. personata (Fr.) Cooke — на богатой гумусом почве около березового валежа; с. Хандала, А. П. Кошелева, 17.07.2004, опр. А. А. Кияшко, 20.09.2004.

Limacella illinita (Fr.) Maire — на подстилке среди зеленых мхов; сосновые, сосново-березовые, лиственничные леса, дер. Опока, М. И. Беглянова, 1963; ельник с березой и осиной, с. Веселое, А. П. Кошелева, 03.08.2002 (LE 255635).

Macrolepiota excoriata (Schaeff.) M. M. Moser — на перегное; скотоводческая ферма, с. Веселое, А. П. Кошелева, 28.07.2002, 17.07.2004, опр. Е. Ф. Малышева, 25.10.2007 (LE 255626, 255627).

Marasmius androsaceus (L.) Fr. — на подстилке, на хвое сосны и опаде; березово-пихтовый лес, дер. Опока, И. В. Каратыгин, 1963; повсеместно, с. Веселое, А. П. Кошелева, 14.07.2001.

M. collinus (Scop.) Singer — на подстилке; сосняк разнотравный, дер. Опока, И. В. Каратыгин, 1963.

M. scorodonius (Fr.) Fr. — на валеже и погребенной древесине; сосняки, с. Веселое, А. П. Кошелева, 20.07.2001.

M. siccus (Schwein.) Fr. — на подстилке, на опаде листьев березы и осины; березово-пихтовый лес, дер. Опока, И. В. Каратыгин, 1963; с. Веселое, А. П. Кошелева, 15.08.2001.

Mycena epipterygia (Scop.) Gray — на подстилке, на гнилом валеже, на почве, среди травы; березово-пихтовый лес, дер. Опока, И. В. Каратыгин, 1963; сосняк разнотравный с примесью березы и ели, с. Ханда, А. П. Кошелева, 19.07.2004 (LE 255647); сосняк разнотравный, с. Веселое, А. П. Кошелева, 22.07.2001 (LE 255648).

M. flavoalba (Fr.) Quél. — среди зеленых мхов; ельник зеленомошный, с. Веселое, А. П. Кошелева, 31.07.2002 (LE 255604).

M. haematopus (Pers.) P. Kumm. — на валеже березы; с. Веселое, А. П. Кошелева, 03.08.2002 (LE 255658).

M. hiemalis (Osbeck) Quél. — на подстилке; березово-пихтовый лес, дер. Опока, И. В. Каратыгин, 1963.

M. laevigata (Lasch) Gillet — на валеже сосны; осинник с березой, с. Веселое, А. П. Кошелева, 25.07.2001.

M. pura (Pers.) P. Kumm. — на подстилке, на почве среди зеленых мхов; сосново-березовые, еловые, лиственничные, березовые леса, дер. Опока, М. И. Беглянова, 1963; сосняк разнотравный с примесью березы и ели, ельник зеленомошный с березой, с. Веселое, А. П. Кошелева, 22.07.2001, 19.07.2004 (LE 255628).

***M. stipata** Maas Geest. et Schwöbel — на разложившейся древесине; с. Ханда, А. П. Кошелева, 31.07.2002; с. Веселое, А. П. Кошелева, 01.08.2001 (LE 255601).

M. tintinnabulum (Batsch) Quél. — на гнилой древесине лиственных, реже хвойных; березово-пихтовый лес, дер. Опока, И. В. Каратыгин, 1963; дер. Опока, М. И. Беглянова, 1963.

Neolentinus lepideus (Fr.) Redhead et Ginns — на старых сосновых пнях, валеже, столбах; дер. Опока, М. И. Беглянова, 1963; с. Веселое, А. П. Кошелева, 14.07.2001, 25.07.2002.

Omphalina demissa (Fr.) Quél. — на подстилке; лиственные и сосновые леса, дер. Опока, М. И. Беглянова, 1963.

O. sphagnicola (Berk.) M. M. Moser — среди сфагновых мхов; Клюквенное болото, с. Веселое, А. П. Кошелева, 14.07.2001, 10.08.2002 (LE 255629).

Panaeolus campanulatus (L.) Quél. — на навозе; пастбище, дер. Опока, М. И. Беглянова, 1963.

P. fimicola (Pers.) Gillet — на перегное; скотоводческая ферма, с. Ханда, А. П. Кошелева, 08.07.2004 (LE 255653).

***P. retirugis** (Fr.) Gillet — на навозе на скотном дворе; с. Веселое, А. П. Кошелева, 11.07.2004 (LE 255605).

***P. semiovatus** (Sowerby) S. Lundell et Nannf. — на перегнившем конском навозе; с. Веселое, А. П. Кошелева, 17.07.2004, опр. А. А. Кияшко, 20.09.2004. Чистая культура № 2065 хранится в коллекции культур базидиомицетов LE (БИН).

***P. subbalteatus** (Berk. et Broome) Sacc. — на перегнившем конском навозе; с. Веселое, А. П. Кошелева, 17.07.2004, опр. А. А. Кияшко, 20.09.2004.

Panellus stipticus (Bull.) P. Karst. — на валеже березы; березово-пихтовый лес, дер. Опока, И. В. Каратыгин, 1963.

Paxillus atrotomentosus (Batsch) Fr. — на еловом валеже; с. Веселое, А. П. Кошелева, 22.07.2001 (LE 255645).

P. involutus (Batsch) Fr. — на почве; сосновые, сосново-березовые, сосново-лиственничные леса, дер. Опока, М. И. Беглянова, 1963; повсеместно, с. Веселое, А. П. Кошелева, ежегодно с июля по август.

Pholiota aurivella (Batsch) P. Kumm. — на гнилом валеже березы; с. Веселое, А. П. Кошелева, 15.08.2001.

P. carbonaria A. H. Sm. — на почве (старые кострища) и обгорелой древесине; сосновые, сосново-березовые, сосново-лиственничные леса, дер. Опока, М. И. Беглянова, 1963.

P. lucifera (Lasch) Quél. — на пне ивы или ольхи; с. Веселое, А. П. Кошелева, 12.08.2001.

P. spumosa (Fr.) Singer — на почве; березняк с сосной, елью и бузиной, с. Ханда, А. П. Кошелева, 31.07.2002 (LE 255642).

P. squarrosa (Batsch) P. Kumm. — на валеже березы; березово-пихтовый лес, дер. Опока, И. В. Каратыгин, 1963; с. Веселое, А. П. Кошелева, 08.08.2001, 07.08.2002, 24.08.2003.

Phyllostopsis nidulans (Pers.) Singer — на сосновом пне; с. Веселое, А. П. Кошелева, 31.07.2002 (LE 255630).

Pleurotus cornucopiae (Paulet) Rolland — на гнилой березе, дер. Опока, М. И. Беглянова, 10.08.1963 (LE 5655).

Pluteus atromarginatus (Konrad) Kühner — на валеже пихты и сосны; березово-пихтовый лес, дер. Опока, И. В. Каратыгин, 1963; с. Веселое, А. П. Кошелева, 26.07.2001, опр. Е. Ф. Малышева, 25.10.2007 (LE 255631).

P. cervinus (Schaeff.) P. Kumm. — на березовом валеже; березово-пихтовый лес, дер. Опока, И. В. Каратыгин, 1963; дер. Опока, М. И. Беглянова, 1963; сосняк разнотравно-брусничный, с. Веселое, А. П. Кошелева, 10.08.2001.

P. leoninus (Schaeff.) P. Kumm. — на валеже березы; березово-пихтовый лес, дер. Опока, И. В. Каратыгин, 1963.

***P. minutissimus** Maire — на сосновом валеже; с. Веселое, А. П. Кошелева, 30.07.2001.

P. pellitus (Pers.) P. Kumm. — на валеже лиственных пород; с. Веселое, А. П. Кошелева, 12.08.2001.

P. salicinus (Pers.) P. Kumm. — на березовом валеже; с. Веселое, А. П. Кошелева, 20.07.2001.

P. thomsonii (Berk. et Broome) Dennis — на гнилой древесине; дер. Опока, М. И. Беглянова, 1963.

P. umbrosus (Pers.) P. Kumm. — на валеже березы и сосны; березово-пихтовый лес, дер. Опока, И. В. Каратыгин, 1963; с. Веселое, А. П. Кошелева, 26.07.2001.

Psathyrella candolleana (Fr.) Maire — на почве в основании березового пня большой группой; с. Хандала, А. П. Кошелева, 31.07.2002 (LE 255643).

P. prona (Fr.) Gillet — на конском помете; с. Веселое, А. П. Кошелева, 14.07.2001 (LE 255678).

***Pseudohygrocybe parvula** (Peck) Kovalenko — на почве; смешанный лес, с. Веселое, А. П. Кошелева, 10.08.2002.

Psiloboletinus lariceti (Singer) Singer — на почве; лиственничные и с примесью лиственницы леса, дер. Опока, М. И. Беглянова, 1963.

***Resupinatus applicatus** (Batsch) Gray — на валеже черемухи; берег р. Усолки, заросли черемухи, ивы и березы, с. Хандала, А. П. Кошелева, 06.08.2006, опр. И. В. Змитрович.

Rhodocollybia butyracea (Bull.) Lennox — на подстилке и почве; березово-пихтовый лес, дер. Опока, И. В. Каратыгин, 1963; сосняк с березой, с. Веселое, А. П. Кошелева, 25.08.2001 (LE 255618).

Rozites caperatus (Pers.) P. Karst. — на почве среди зеленых мхов; березово-пихтовый лес, дер. Опока, И. В. Каратыгин, 1963; ельник зеленомошно-разнотравный, с. Веселое, А. П. Кошелева, 31.07.2002.

Russula adusta (Pers.) Fr. — на почве; березово-пихтовый лес, сосняк разнотравный, дер. Опока, И. В. Каратыгин, 1963; леса различного типа, но очень влажные, с. Веселое, А. П. Кошелева, 26.07.2001.

R. aeruginea Fr. — на почве; березово-пихтовый лес, дер. Опока, И. В. Каратыгин, 1963.

R. aurea Pers. — на подстилке и почве; сосняк разнотравный, дер. Опока, И. В. Каратыгин, 1963; дорога в сосново-березовом лесу, с. Веселое, А. П. Кошелева, 26.07.2001.

R. cyanoxantha (Schaeff.) Fr. — на почве; смешанный лес с преобладанием сосны, с. Веселое, А. П. Кошелева, 14.07.2001.

R. emetica (Schaeff.) Pers. — на почве; сосняк с березой, с. Веселое, А. П. Кошелева, 25.08.2001.

R. foetens (Pers.) Pers. — на почве; березово-пихтовый лес, сосняк разнотравный, дер. Опока, И. В. Каратыгин, 1963; ельник с березой, сосной, с. Веселое, А. П. Кошелева, 20.07.2001.

R. fragilis Fr. — на почве; березово-пихтовый лес, дер. Опока, И. В. Каратыгин, 1963.

R. lutea Vent. — на почве; сосняк разнотравный с березой и елью, с. Веселое, А. П. Кошелева, 22.07.2001, 31.07.2002.

R. sanguinaria (Schumach.) Rauschert — на подстилке; сосняк разнотравный, дер. Опока, И. В. Каратыгин, 1963.

R. xerampelina (Schaeff.) Fr. — на почве среди мха; ельник зеленомошно-сфагновый с березой, лиственницей, сосной, с. Веселое, А. П. Кошелева, 14.07.2001.

Schizophyllum commune Fr. — на валеже березы; березово-пихтовый лес, дер. Опока, И. В. Каратыгин, 1963.

Suillus flavidus (Fr.) J. Presl — на почве; смешанный лес с лиственницей, елью, сосной, с. Хандала, А. П. Кошелева, 03.08.2002 (LE 255650).

S. grevillei (Klotzsch) Singer — на почве; сосняк разнотравный, березово-пихтовый лес, дер. Опока, И. В. Каратыгин, 1963; лиственничные и с примесью лиственницы леса, дер. Опока, М. И. Беглянова, 1963; сосняк разнотравный с березой, елью, лиственницей, с. Веселое, А. П. Кошелева, 15.08.2001; ельник с лиственницей и березой, с. Хандала, А. П. Кошелева, 21.08.2001 (LE 255649).

S. viscidus (L.) Fr. — на почве; березово-пихтовый лес, дер. Опока, И. В. Каратыгин, 1963; сосново-березовый лес, дер. Опока, С. В. Перова, М. И. Беглянова, 1963 (LE 4854); ельник зеленомошный, сосняк разнотравный, с. Веселое, А. П. Кошелева, 17.08.2001, 21.08.2001, опр. Е. Ф. Малышева, 25.10.2007 (LE 255632).

***Tapinella panuoides** (Batsch) E.-J. Gilbert — с. Хандала, А. П. Кошелева, 10.08.2006, опр. И. В. Змитрович.

Tricholoma album (Schaeff.) P. Kumm. — среди зеленых мхов; лиственничник разнотравно-зеленомошный, с. Веселое, А. П. Кошелева, 17.08.2001.

T. sculpturatum (Fr.) Quél. — на подстилке и почве; сосновые и сосново-березовые леса, дер. Опока, М. И. Беглянова, 1963.

Tricholomopsis decora (Fr.) Singer — на валеже сосны; с. Веселое, А. П. Кошелева, 31.07.2002 (LE 255607).

T. rutilans (Schaeff.) Singer — на сосновом пне; дорога на карьер, березняк папоротниково-разнотравный, с. Веселое, А. П. Кошелева, 15.07.2004 (LE 255641).

***Volvariella gloiocephala** (DC.) Boekhout et Enderle — на разложившейся соломе и в парнике на конском навозе; скотоводческая ферма, с. Веселое, А. П. Кошелева, 03.08.2002, 06.07.2004 (LE 255640).

Xerocomus subtomentosus (L.) Fr. — на почве среди зеленого мха; ельник зеленомошный с березой, лиственницей, с. Веселое, А. П. Кошелева, 21.08.2001.

Xeromphalina campanella (Batsch) Maire — на валеже сосны среди зеленых мхов; сосняк разнотравный, дер. Опока, И. В. Каратыгин, 1963; сосняк разнотравный с елью и березой, с. Веселое, А. П. Кошелева, 20.07.2001, 31.07.2002 (LE 255633).

Гастероидные базидиомицеты

**Bovista abyssinica* Mont. — на почве среди травы; сосняк разнотравно-осочковый, с. Веселое, А. П. Кошелева, 31.07.2002, опр. Ю. А. Ребриев.

B. plumbea Pers. — на почве среди травы; с. Веселое, А. П. Кошелева, 03.08.2002, опр. Ю. А. Ребриев.

Disciseda bovista (Klotzsch) Henn. — на почве среди травы; с. Веселое, А. П. Кошелева, 03.08.2004, опр. Ю. А. Ребриев.

Handkea excipuliformis (Scop.) Kreisel — на супесчаной почве; с. Веселое, А. П. Кошелева, 03.08.2003, опр. Ю. А. Ребриев.

Langermannia gigantea (Batsch) Rostk. — на богатой гумусом почве; опушка смешанного светлохвойного леса вблизи скотоводческой фермы, с. Веселое, А. П. Кошелева, 10.08.2002.

Lycoperdon molle Pers. — среди мхов на подстилке; сосняк с елью и березой, с. Веселое, А. П. Кошелева, 07.08.2002, опр. Ю. А. Ребриев.

L. perlatum Pers. — на подстилке и почве; березово-пихтовый лес, дер. Опока, И. В. Каратыгин, 1963; сосняк разнотравный, с. Веселое, А. П. Кошелева, 30.07.2001.

L. pyriforme Schaeff. — на гнилой древесине, на валеже березы и сосны; березово-пихтовый лес, дер. Опока, И. В. Каратыгин, 1963; с. Веселое, А. П. Кошелева, 30.07.2001, 24.08.2003 (LE 255675).

L. spadiceum Schaeff. — на почве; сосновые и сосново-березовые леса, дер. Опока, М. И. Беглянова, 1963.

L. umbrinum Pers. — на почве; с. Веселое, А. П. Кошелева, 30.07.2002, опр. Ю. А. Ребриев.

Mycenastrum corium (Guers.) Desv. — на старых навозных кучах, на богатой гумусом почве; окрестности скотоводческой фермы, с. Веселое, А. П. Кошелева, 20.07.2001, 28.07.2002, 10.08.2002.

Scleroderma citrinum Pers. — на почве; сосновые и сосново-березовые леса, дер. Опока, М. И. Беглянова, 1963.

**Sphaerobolus stellatus* Tode — на отпавших веточках деревьев; с. Веселое, А. П. Кошелева, 05.08.2002.

**Vascellum pratense* (Pers.) Kreisel — на почве среди травы; с. Веселое, А. П. Кошелева, 03.08.2002, опр. Ю. А. Ребриев.

Гетеробазидиомицеты

Calocera viscosa (Pers.) Fr. — на почве среди зеленых мхов; с. Веселое, А. П. Кошелева, 10.08.2004 (LE 255680).

Dacrymyces chrysospermus Berk. et M. A. Curtis — на валеже сосны; с. Веселое, А. П. Кошелева, 31.07.2002, опр. И. В. Змитрович, 06.12.2007 (LE 255683).

Exidia glandulosa (Bull.) Fr. — обильно на веточках осины и березы во влажных местах; березово-пихтовый лес, дер. Опока, И. В. Каратыгин, 1963; с. Веселое, А. П. Кошелева, 20.07.2002.

**Guepinia helvelloides* (DC.) Fr. — на почве, богатой гумусом и полуразложившимися растительными остатками; ельник с березой, с. Веселое, А. П. Кошелева, 26.07.2001.

**Tremella foliacea* Pers. — на гнилом валеже березы; смешанный лес, с. Веселое, А. П. Кошелева, 08.09.2003.

Литература

Беглянова М. И. К флоре гастеромицетов Красноярского края // Вопросы ботаники и физиологии растений. Красноярск, 1971а. С. 13–29. — Беглянова М. И. К флоре трубчатых грибов Красноярского края // Вопросы ботаники и физиологии растений. Красноярск, 1971б. С. 3–12. — Беглянова М. И. Флора агариковых грибов Южной части Красноярского края. Ч. 2. Красноярск, 1972а. 206 с. — Беглянова М. И. Редкие для южной части Красноярского края агариковые грибы // Водоросли и грибы Сибири и Дальнего Востока. Новосибирск, 1972б. С. 113–117. — Беглянова М. И. К флоре дискомицетов Красноярского края // Вопросы ботаники и физиологии растений. Красноярск, 1973. С. 3–10. — Брицына М. П. Рельеф и почвообразующие породы центральной части Красноярского края // Природное районирование центральной части Красноярского края и некоторые вопросы пригородного хозяйства. М., 1962. С. 63–84. — Брицына М. П., Галахов Н. Н., Любимова Е. Л., Лиханов Б. Н. Схема природного районирования центральной части Красноярского края // Природное районирование центральной части Красноярского края и некоторые вопросы пригородного хозяйства. М., 1962. С. 6–47. — Дудка И. А. Водные гифомицеты водотоков заповедника «Столбы» // Тр. гос. заповедника «Столбы». Вып. 13. Красноярск, 1982. С. 57–72. — Каратыгин И. В. Материалы к микофлоре двух лесных ассоциаций Тасеевского района Красноярского края // Водоросли и грибы Западной Сибири. Вып. 10. Новосибирск, 1965. С. 142–147. — Кошелева А. П. Редкие виды грибов сосновых лесов Нижнего Приангарья (Тасеевский район, Красноярский край) // Тез. докл. X Всерос. студенч. науч. конф. «Экология и проблемы защиты окружающей среды». Красноярск, 2003. С. 20. — Лапцкая Л. С. К флоре грибов-макромицетов Среднего Енисея // Новости систематики низших растений. Т. 27.

Л., 1990. С. 69–72. — Лапицкая Л. С. К флоре грибов-макромицетов Среднего Енисея. II // Новости систематики низших растений. Т. 29. СПб., 1993. С. 45–48. — Лащинский Н. Н. Физико-географические условия Опокского стационара // Структурно-динамические особенности фитоценозов Нижнего Приангарья. Новосибирск, 1969. С. 5–12. — Нездойминого Э. Л. К флоре агариковых грибов северной части Красноярского края // Новости систематики низших растений. Т. 13. Л., 1976. С. 105–113. — Нездойминого Э. Л. К флоре агариковых грибов северной части Красноярского края. II // Новости систематики низших растений. Т. 19. Л., 1982. С. 73–77. — Нездойминого Э. Л. Семейство Паутинниковые. СПб., 1996. 408 с. (Определитель грибов России: Порядок Агариковые. Вып. 1). — Пармасто Э. Х. Определитель рогатиковых грибов СССР. М., 1965. 165 с. — Райтвийр А. Г. Определитель гетеробазидиальных грибов СССР. Л., 1967. 113 с. — Jülich W. Die Nichtblätterpilze, Gallertpilze und Bauchpilze (Aphylophorales, Heterobasidiomycetes, Gasteromycetes). Bd 1. Jena, 1984. 626 S. — Kirk P. M., Ansell A. E. Authors of fungal names: A list of authors of scientific names of fungi, with recommended standard forms of their names, including abbreviations: Index of Fungi supplement. Wallingford, 1992. 95 p. — Moser M. M. Die Röhrlinge und Blätterpilze (Polyporales, Boletales, Agaricales, Russulales). Bd 2. Jena, 1978. 532 S. — Nordic macromycetes. Vol. 2: Polyporales, Boletales, Agaricales, Russulales / Eds. L. Hansen, H. Knudsen. Copenhagen, 1992. 474 p. — Nordic macromycetes. Vol. 3: Heterobasidioid, aphylophoroid and gasteromycetoid Basidiomycetes / Eds. L. Hansen, H. Knudsen. Copenhagen, 1997. 444 p. — Psurtseva N. V., Kiyashko A. A., Gachkova E. Y., Belova N. V. Basidiomycetes culture collection LE (BIN): Catalogue of strains. Moscow, 2007. 116 p.

Е. Ф. Малышева¹
Л. Ф. Волоснова²

E. F. Malysheva
L. F. Volosnova

ДОПОЛНЕНИЕ К БИОТЕ АГАРИКОИДНЫХ
БАЗИДИОМИЦЕТОВ ОКСКОГО БИОСФЕРНОГО
ЗАПОВЕДНИКА

SUPPLEMENT TO BIOTA OF AGARICOID
BASIDIOMYCETES OF OKSKY BIOSPHERE RESERVE

¹ Ботанический институт им. В. Л. Комарова РАН
Лаборатория систематики и географии грибов
197376, Санкт-Петербург, ул. Профессора Попова, д. 2
ekama3@yandex.ru

² Окский государственный биосферный заповедник
391072, Рязанская обл., Спасский р-н, п/о Лакаш
obz@mail.ru

Приводятся сведения о новых находках агарикоидных базидиомицетов Окского биосферного заповедника. Дан аннотированный список, включающий 41 вид. Три вида (*Conocybe gigasperma*, *Entoloma occultopigmentatum*, *E. scabiosum*) найдены впервые на территории России.

Ключевые слова: агарикоидные базидиомицеты, Окский биосферный заповедник, новые находки.

New data on species diversity of agaricoid fungi of Oksky Biosphere Reserve are given. The check-list of 41 species with indication of their localities and herbarium numbers (of the Herbarium of the Komarov Botanical Institute, LE) is provided. Three species (*Conocybe gigasperma*, *Entoloma occultopigmentatum*, *E. scabiosum*) are recorded for the first time in Russia.

Keywords: agaricoid basidiomycetes, Oksky Biosphere Reserve, new records.

Окский заповедник расположен в центре европейской части России (Рязанская область) в нижнем течении р. Пры при впадении ее в р. Оку. Его координаты: 54°40′–55°00′ с. ш. и 40°35′–41°01′ в. д. Площадь заповедника 557 кв. км, а охранной зоны — 214 кв. км. Территория заповедника находится в юго-восточной части Мещерской низменности, являющей собой плоскую сильно заболоченную равнину (80–160 м н. у. м.). Преобладает долинно-зандровый, зандровый и аллювиальный ландшафт. Климат умеренно-континентальный, среднегодовая температура 4.3 °С, самый теплый месяц — июль (19.8 °С), самый холодный — февраль (–11.6 °С). Среднегодовое количество осадков 614 мм.