

ЗАМЕТКА О ТИПОВОМ МАТЕРИАЛЕ *LEDEBOURIELLA*
MULTIFLORA (LEDEB.) H. WOLFF (APIACEAE)NOTULA DE MATERIA TYPICA SPECIEI *LEDEBOURIELLA*
MULTIFLORA (LEDEB.) H. WOLFF (APIACEAE)

Центрально-Восточно-Казахстанский род *Ledebouriella* H. Wolff был описан Г. Вольфом (Wolff, 1910) в составе двух видов: *L. multiflora* (Ledeb.) H. Wolff (= *Rumia multiflora* Ledeb.) и *L. seseloides* (Hoffm.) H. Wolff (= *Trinia seseloides* Hoffm.). Виды этого рода являются эндемиками Казахстана. Второй из них обитает в Центральном Казахстане в Казахском мелкосопочнике (горы Актау и Чингизтау), первый — в Восточном Казахстане (горы юго-западного Алтая, хребты Тарбагатай и Саур). В связи с тем, что эти виды редко встречаются в природе, они плохо представлены в гербариях. Например, в Гербарии LE имеется всего 7 гербарных листов обоих видов. Виды часто смешивают при описаниях во «Флорах» и «Определителях», а также в других работах (Коровин, 1962, 1963; Степанова, 1962; Байтенов, 1972; Пименов, 1983; Котухов, 2005).

Самостоятельность рода *Ledebouriella* уже обсуждалась мною в отдельной работе (Виноградова, 1987). В ней приведена синонимика видов, показан их ареал, изображенный точечным методом, перечислены исследованные экземпляры, указан неотип вида *L. seseloides*, выделенный Н. М. Федорончуком (1983), но не был процитирован типовый образец *L. multiflora*, а только было указано, что он хранится в Гербарии К. Вильденова (C. Willdenow) в Ботаническом музее Берлина-Далема (B).

Во «Флоре СССР» Б. К. Шишкин (1950) четко различает 2 вида рода *Ledebouriella*, но географию их указывает неточно. Он приводит эти виды для Западной Сибири, однако, как мной указано выше, в Сибири они не растут. Неверно и то, что местом хранения типов этих видов был назван Гербарий Ботанического института им. В. Л. Комарова (г. Ленинград).

Проблему, связанную с изучением типового материала по виду *Ledebouriella multiflora* в Гербарии К. Вильденова (B-WILLD) и в Гербарии LE, мы детально рассмотрим в этой статье.

L. multiflora основан на *Rumia multiflora* Ledeb. Название данного таксона является его базионимом. *Rumia multiflora* был впервые

приведен К. Ф. Ледебуром во «Flora rossica» (Ledebour, 1844: 281). В протологе, кроме латинского диагноза вида, без ссылки на гербарную этикетку сказано следующее: «*Cachrys taurica*. Willd. herb. № 5768. fol. 2. Hab. in Tauria?! Vidi specimen unicum frutiferum, quoad folia mansum, in Willd. herb. l. c». Из этой цитаты следует, что растение описано по экземпляру, определенному ранее как *Cachrys taurica* (автор вида не указан) и хранящемуся в Гербарии Вильденова; при этом Ледебур выразил сомнение, что растение собрано в Крыму. В этом сомневается и Вольф. При описании нового рода *Ledebouriella* Н. Wolff (1910: 190) и переносе *Rumia multiflora* в этот род Вольф замечает: «...sicher aber nicht die Krim». Действительно, описанное Ледебуром растение, в Крыму не встречается.

Существует алфавитный список видов Гербария К. Вильденова в Ботаническом музее Берлин-Далема, опубликованный под редакцией Хиепко (Herbarium Willdenow..., 1972). Там под каталожным номером № 05768, процитированным Ледебуром в протологе, приведен вид *Cachrys taurica*. Гербарные образцы с этим номером пересняты на микрофиши, которые имеют другой номер — № 1623.

Микрофиши из Гербария Ботанического музея (В) под № 1623 мне удалось получить благодаря любезности Н. И. Чубарова (Южно-Сибирский ботанический сад Алтайского государственного университета).

Микрофиши под № 1623 содержат 3 гербарных листа, с номерами 1623/9, 1623/10, 1623/11. Часть этикеток к этим гербарным листам отснята отдельно. На каждом из трех гербарных листов в верхнем углу рукой Д. Шлехтендаля написано *C[achrys] taurica* (автор вида не указан) и стоят цифры 1, 2, 3 соответствующие порядку листов гербария. О том, что определение всех видов, написанное в правом верхнем углу гербарного листа сделано Шлехтендалем, сказано Хиепко в предисловии к алфавитному списку Гербария Вильденова (Herbarium Willdenow..., 1972).

Остается предположить, что растения на трех гербарных листах получили одинаковое название по надписи на этикетке первого листа: «*Cachrys taurica*». Это растение на микрофисе № 1623/9 было определено нами как *Cachrys microcarpa* Vieb. На этикетке этого листа обозначено: «Habitat in Tauria, Sibiria» (рис. 1). Этот вид не мог быть собран в Сибири, так как он там не растет. Что касается Крыма, то туда он мог быть занесен, о чем я скажу ниже. На гербарном листе под № 1623/10 помещено растение, описанное Ледебуром как

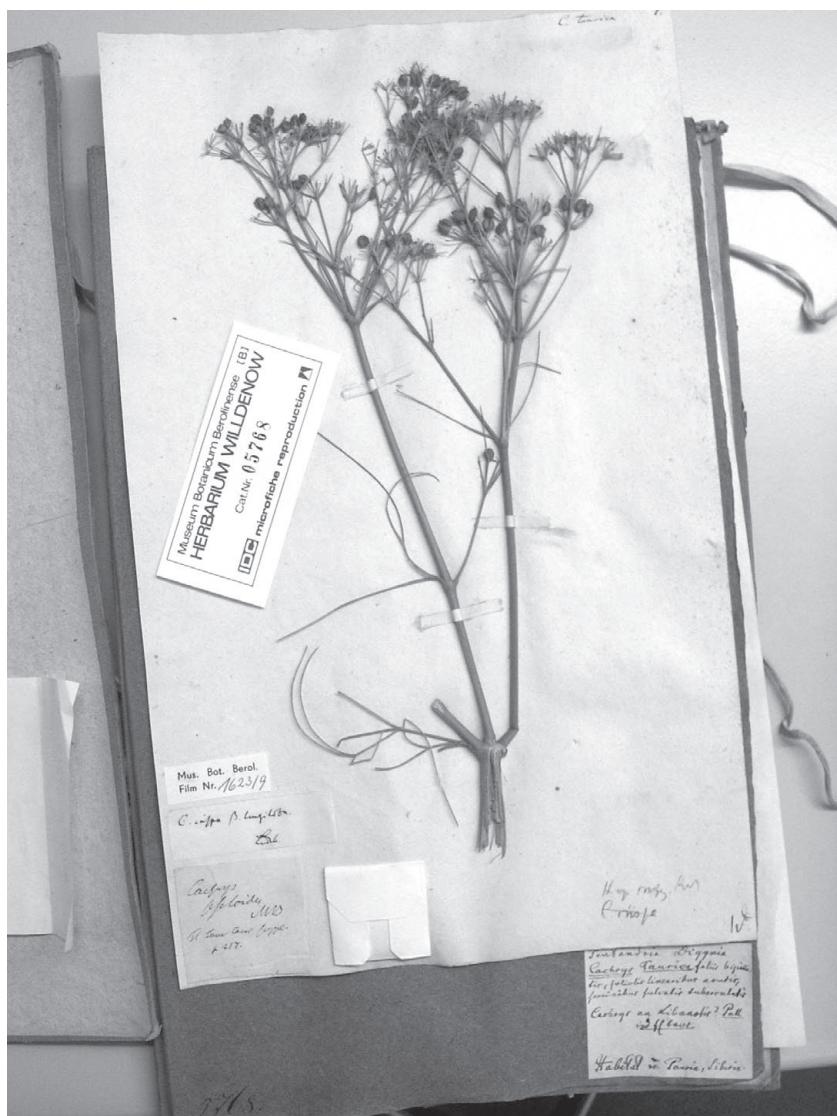


Рис. 1. *Cachrys microcarpa* Vieb. из Гербария К. Вильденова (B-WILLD) (Cat. N 05768, Microfiche N 1623/9; объяснение в тексте)

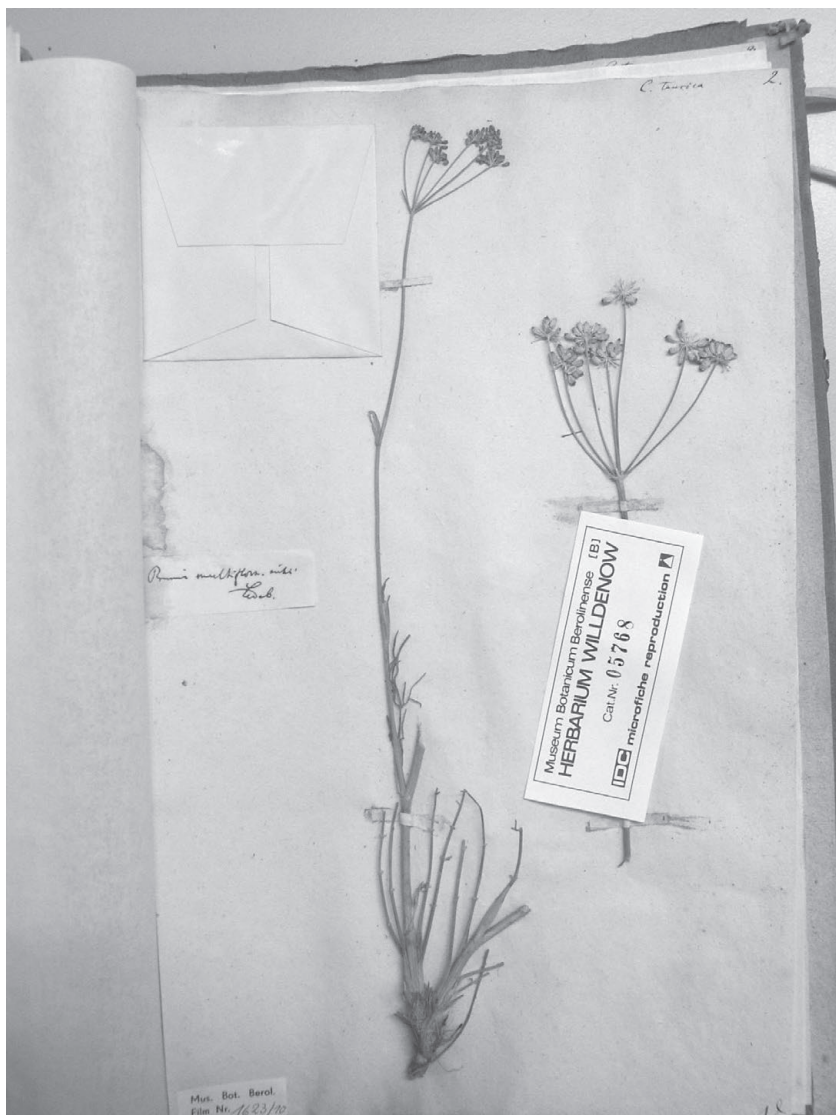


Рис. 2. Голотип *Rumex multiflorus* Ledeb. из Гербария К. Вильденова (B-WILLD) (Cat. N 05768, Microfiche N 1623/10; объяснение в тексте)



Рис. 3. *Cachrys microcarpa* Vieb. из Гербария К. Вильденова (В-WILLD)
(Cat. N 05768, Microfiche N 1623/11; объяснение в тексте)

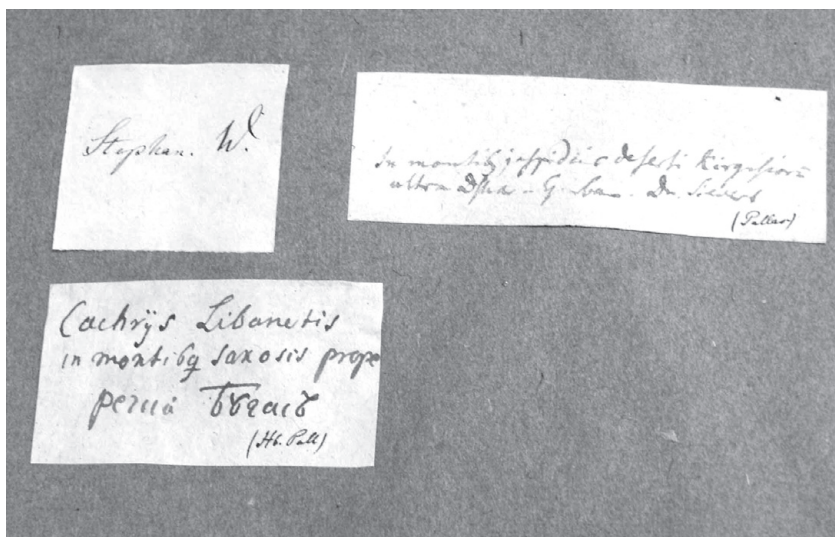


Рис. 4. Этикетки к гербарным образцам К. Вильденова (B-WILLD)
(Cat. N 05768; объяснение в тексте)

Rumia multiflora Ledeb. На этом листе имеется этикетка, написанная рукой Ледебурга: «*Rumia multiflora* mihi, Ledeb.». Принимая во внимание протолог вида *R. multiflora*, приведенный нами выше, и то, что растение это было описано Ледебургом по единственному экземпляру, хранящемуся в Гербарии Вильденова, растение на гербарном листе под номером 1623/10 следует считать голотипом вида *Rumia multiflora* Ledeb. (= *Ledebouriella multiflora* (Ledeb.) H. Wolff.) (рис. 2). Растение на листе под № 1623/11, так же, как и на листе под № 1623/9, принадлежит к *Cachrys microcarpa* Bieb. На этикетке гербарного листа этот вид назван правильно и указан пункт сбора: «Caucas», т. е. вид собран на Кавказе, где он действительно произрастает (рис. 3).

Таким образом, при изучении гербария становится ясно, что два вида, относящиеся к разным родам семейства зонтичных, Шлехтендалем были определены как *Cachrys taurica*, что не удивительно, так как плоды видов *Cachrys microcarpa* и *Lelebouriella multiflora* на первый взгляд кажутся одинаковыми.

На отдельной микрофише отсняты три этикетки (рис. 4), относящиеся к трем листам, обозначенным Шлехтендалем как *Cachrys*

taurica. По всей вероятности, их не видел Ледебур, так как ни одна из них не приведена при первоописании им вида *Rumia multiflora*. На одной из них, где вид не назван, можно разобрать большую часть слов «In montibus... deserti Kirgisiore ultra Dsha u... G ...bau. Dr. Sievers (Pallas)». Там же есть вторая маленькая этикетка с надписью: «Stephan, W». Это означает, что гербарий прислан К. Вильденову Ф. Стефаном. Из текста первой этикетки следует, что вид собран И. Сиверсом «В горах Киргизской пустыни». Киргизской пустыней во времена Сиверса называли аридные пространства Восточного Казахстана. К. А. Мейер, собиравший растения в Восточном Казахстане, назвал написанную им главу в книге К. Ф. Ледебура, А. А. Бунге и К. А. Мейера (1993) — «Путешествие по Джунгарской Киргизской степи». Именно в этих местах, в Казахском Алтае, мог собрать свой гербарий Сиверс, о чем можно узнать в работе И. Бородина (1908: 106) в разделе: «И. Сиверс. Алтай». Третья этикетка, где вид назван *Cachrys libanotis*, по всей вероятности, относится к растению, помещенному на листе под № 1623/9. Выше мы указали, что это растение принадлежит к *Cachrys microcarpa* Bieb. Видимо, гербарий Сиверса был послан в свое время Стефану и П. Палласу, а потом уже К. Вильденову. На этикетках к образцам *Rumia multiflora* и *Cachrys libanotis* имеется пометка: «Hb. Pallas». Наше предположение подтверждается данными В. И. Липского. В книге «Императорский Ботанический сад за 200 лет его существования», изданной в 1913–1915 гг. он пишет: «Стефан известен как составитель больших гербарных коллекций. Часть этих коллекций осталась в Германии, в Берлине и послужила материалом для крупного труда К. Вильденова «Species plantarum», а другая часть, хранившаяся в Москве, была потом приобретена Императорским Ботаническим садом».

Гербарий Ф. Стефана в LE сохранился, но он разложен в гербарные шкафы по видам. В Библиотеке Ботанического института им. В. Л. Комарова РАН имеются два рукописных каталога этого гербария. «Оба содержат 7547 форм (разновидности стоят под особыми номерами)... Оба каталога писались разными почерками. Они долгое время валялись в гербарии, теперь же сданы мною в библиотеку», — пишет В. И. Липский (1898: 34). Один из этих каталогов назван «Catalogue des plantes de l'Herbier de Stephan» и написан рукой К. А. Мейера, как указывает Липский на последней странице каталога. Другой каталог под названием «Plantes de l'Herbier de Stephan»

является дубликатом первого каталога, но лицо, создавшее этот дубликат, неизвестно, так же, как и год написания обоих Каталогов.

В рукописном каталоге, составленном С. А. Мейером, виды семейства зонтичных перечисляются с № 4731 по № 4958. Там представлены 3 вида рода *Cachrys*: *C. libanotis* № 4871, *C. taurica* № 4873, *C. microcarpa* № 4875. Именно эти виды в Гербарии Вильденова находятся под каталожным номером 05768.

Гербарные листы Стефана в LE снабжены печатной обложкой с названием «Herbarium Stephanianum», а в правом верхнем ее углу обычно стоит каталожный номер растения. Обложка гербарного листа под № 4875А (рис. 5) внизу имеет надписи: «*Cachrys microcarpa* Sibirica!» (слово «*taurica*» зачеркнуто) и «№ 494 ex Sibiria Siev.». Эти видовые названия даны разными почерками. Таким образом, если судить по номеру на обложке, то помещенные внутри обложки растения должны относиться к виду *Cachrys microcarpa* Bieb. Однако там расположены части растений, которые относятся к двум видам: *Ledebouriella multiflora* (№ 1–4) и *Cachrys microcarpa* (№ 5), причем у первого вида имеются зонтики со зрелыми плодами, а у второго — зонтик без цветков и плодов (рис. 6). Номера у растений на гербарном листе поставлены мною, чтобы было ясно, о каких видах идет речь. Здесь представлены те же виды, как и в Гербарии Вильденова под № 05768. И хотя на листе из гербария Стефана помещены части растений *L. multiflora*, их относили, судя по надписям на гербарном листе, то к *Cachrys microcarpa*, то к *Rumia seseloides*. Мейер, не зная о том, что Ледебур уже описал вид *R. multiflora*, обозначил его как *Cachrydium sieversii* С. А. Меу., но только на гербарном листе. Б. М. Козо-Полянский описал последний вид под видовым эпитетом, данным Мейером в гербарии, но отнес его к роду *Johrenia* DC. (Kozo-Poljansky, 1915), ошибочно поставив к нему в синонимы *Trinia seseloides* Ledeb. Позднее Козо-Полянский (1920: 29) *Cachrydium sieversii* отнес в синонимы *L. multiflora* под вопросом, отметив при этом, что *C. sieversii* — «растение крайне мало известное, почти загадочное» (с. 29). Б. К. Шишкин, правильно определивший растение со зрелыми плодами в гербарии Стефана в LE как *L. multiflora*, в примечании к этому виду во «Флоре СССР» (Шишкин, 1950) также указал, что «вопрос о правильном понимании вида *L. multiflora* является чрезвычайно сложным». Таким образом, из выше сказанного можно сделать вывод о том, что Мейер, Козо-Полянский и Шишкин так и не смогли до конца

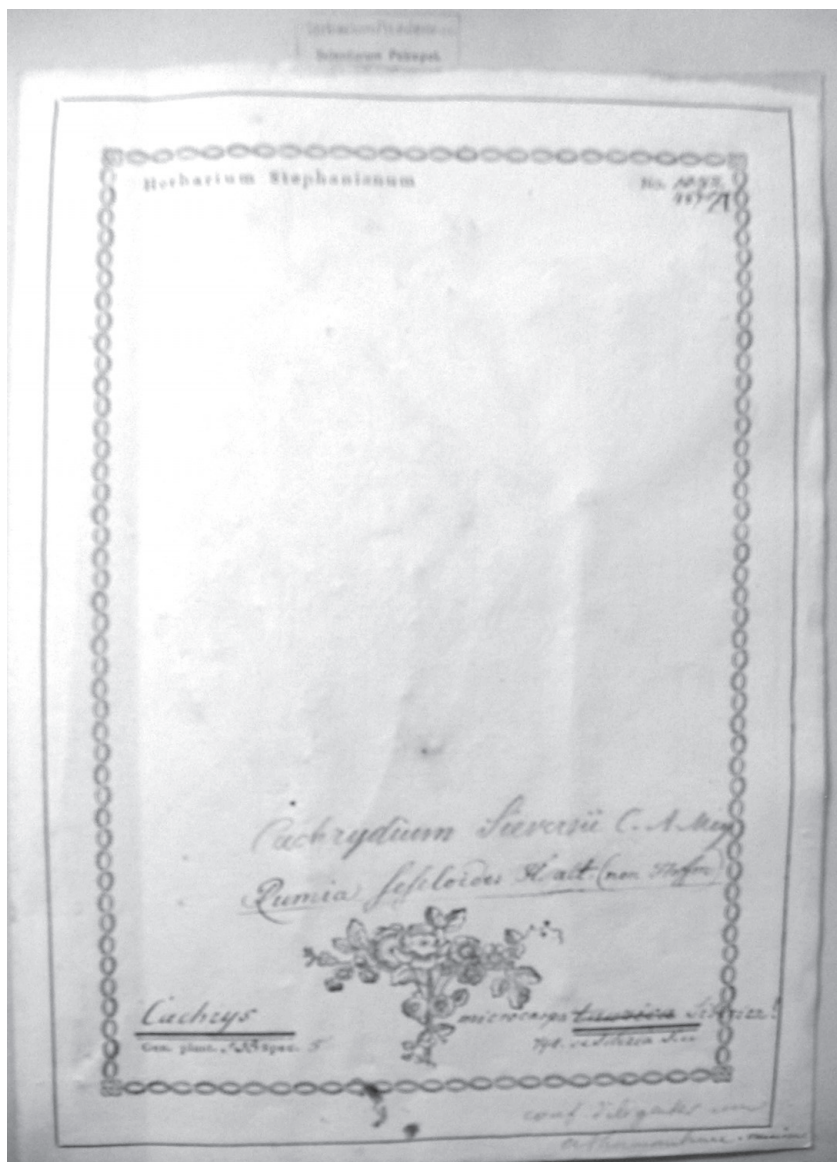


Рис. 5. Обложка гербария Ф. Стефана под № 4875 А в LE, содержащая изотип *Rumia multiflora* Ledeb.

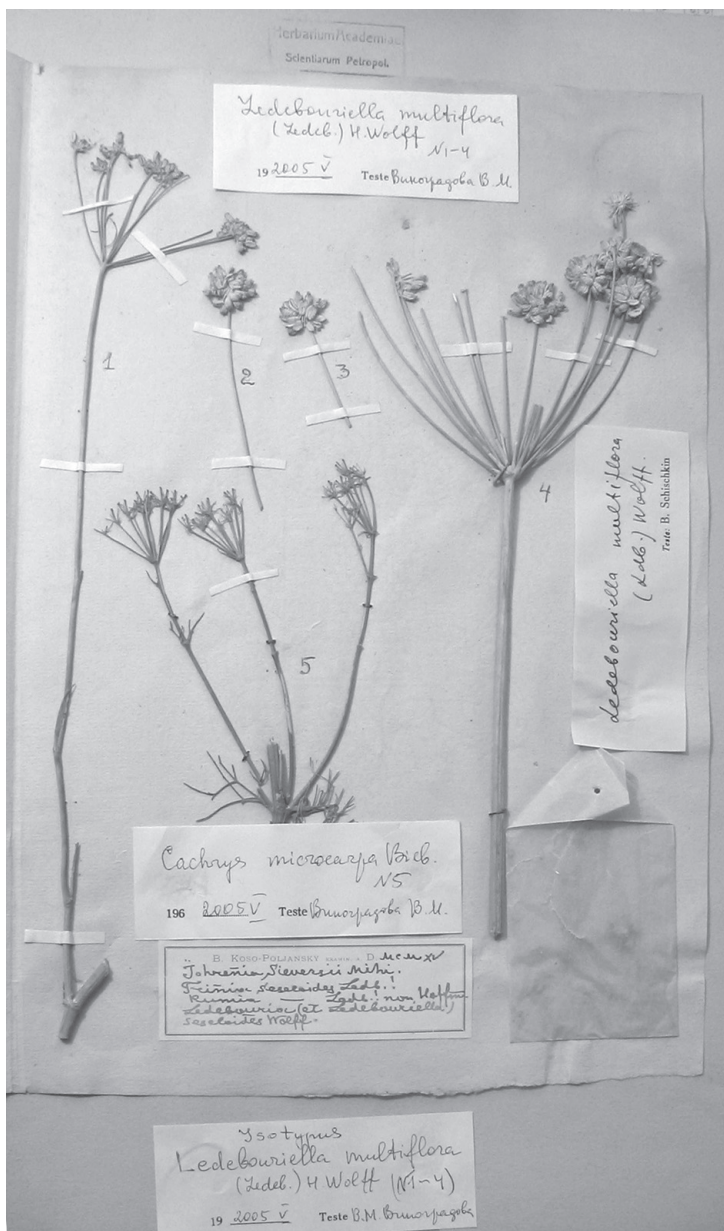


Рис. 6. Изотип *Rumia multiflora* Ledeb. (1-4) из гербария Ф. Стефана в LE (объяснение в тексте)

понять, что за растения находятся на гербарном листе Стефана в LE.

Сборы *L. multiflora*, сделанные И. Сиверсом в Казахстане, при рассылке Палласу и Вильденову были разделены на части Ф. Стефаном. Так они оказались в Гербарии Вильденова и в Гербарии LE. И если голотипом вида *L. multiflora*, основываясь на протологе, следует считать образец, который находится в Берлине в Гербарии К. Вильденова (B-WILLD) (рис. 2), то изотипом этого вида является растение из гербария Стефана в Гербарии LE (рис. 6, № 1–4). Под № 5 на том же листе с изотипом *L. multiflora* находится часть растения *Cachrys microcarpa* (зонтик без цветков и плодов). Этот вид, широко распространенный в Турции, Иране и на Кавказе, был описан Ф. К. Биберштейном (Marschall von Bieberstein, 1798) из Закавказья. Для Крыма он не характерен, но мог быть собран там как заносное растение. Недавно он был отмечен в Крыму для окрестностей поселка Старый Крым. Этот вид теперь рассматривается в составе рода *Bilacunaria* M. Pimen et V. Tichom. (Виноградова, 2004).

В заключение приводим номенклатурную цитату *L. multiflora* с цитированием типовых экземпляров.

Ledebouriella multiflora (Ledeb.) H. Wolff, 1910, in Engl., Pflanzenreich 43: 191; Шишк., 1950, во Фл. СССР 16: 362; Федоронч., 1983, Сист. родов триния, румия, ледебуриелла: 149; В. М. Виногр., 1987, Новости сист. высш. раст. 24: 150. — *Rumia multiflora* Ledeb., 1844, Fl. Ross. 2: 281. — *Jorenia sieversii* K.-Pol., 1920, Тр. Главн. бот. сада 36, 1: 29. — *Stenocoelium tenuifolium* Korov., 1962, Тр. Инст. бот. АН КазССР 13: 256; Степанова, 1962, Растит. фл. Тарбаг.: 400; Коров., 1963, во Фл. Казахст. 6: 241; Байтенов, 1972, в Илл. Опред. раст. Казахст. 2: 86. — *Ledebouriella seseloides* auct. non (Hoffm.) H. Wolff: Пимен., 1983, в Опред. раст. Средн. Азии 7: 214, р. п.; Федоронч., 1983, цит. соч.: 150, р. п., quoad pl. Tarbag.

По протологу: «*Cachrys taurica*. Willd. herb. № 5768, fol. 2. Hab. in Tauria?! Vidi specimen unicum frutiferum, quoad mancum, in Willd. herb. l. c.».

H o l o t y p u s: Казахстанский Алтай. «In montibus... deserti Kirgisiori ultra Dsha u... G ...bau. Dr. Sievers (Pallas)» (B) — Herb. Willd., catal. N 05768, fol. 2. Microfiche reproduction, Film Nr. 1623/10 (sub nom. *Cachrys taurica*). **I s o t y p u s**: Казахстанский Алтай. «Herbarium Stephanianum, № 4875, № 494; ex Sibiria Siev. (sub nom. *Cachrys microcarpa* Sibirica!) [№ 1–4 на гербарном листе] (LE).

Литература

- Байтенов М. С. Род Ледебуриелла — *Ledebouriella* H. Wolff // Иллюстрированный определитель растений Казахстана. Алма-Ата, 1972. Т. 2. С. 82–82.
- Бородин И. Коллекторы и коллекции по флоре Сибири. СПб., 1908. 245 с.
- Виноградова В. М. К вопросу о самостоятельности видов рода *Ledebouriella* H. Wolff (*Apiaceae*) // Новости систематики высших растений. Л., 1987. Т. 24. С. 148–155.
- Виноградова В. М. Род Двулакуница — *Bilacunaria* M. Pimen. et V. Tichom. // Флора Восточной Европы. М.; СПб., 2004. Т. 11. С. 420.
- Императорский С.-Петербургский Ботанический сад за 200 лет его существования (1713–1913) / Под ред. А. А. Фишера-фон-Вальдгейма. Петроград, 1913–1915. Ч. 3. 582 с.
- Козо-Полянский Б. М. *Umbelliferae – Pachystereomeae* Азиатской России // Тр. Главн. бот. сада. 1920. Т. 36. Вып. 1. 120 с.
- Коровин Е. П. Новые роды и виды из семейства зонтичных флоры Казахстана // Тр. Инст. Бот. АН КазССР. Алма-Ата, 1962. Т. 13. С. 242–262.
- Коровин Е. П. Род Узколожбинник — *Stenocoelium* Ledeb. // Флора Казахстана. Алма-Ата, 1963. Т. 6. С. 340–342.
- Котухов Ю. А. Список сосудистых растений Казахстанского Алтая // Ботанические исследования Сибири и Казахстана. Барнаул, 2005. Вып. 11. С. 11–83.
- Ледебур К. Ф., Бунге А. А., Мейер К. А. Путешествие по Алтайским горам и Джунгарской Киргизской степи. Пер. с нем. В. В. Завалишина, Ю. П. Бубенкова. Новосибирск, 1993. 414 с.
- Липский В. И. Гербарий Императорского С.-Петербургского Ботанического сада к концу его 75-летнего существования (1823–1898). СПб., 1898. 128 с.
- Пименов М. Г. Род Ледебуриелла — *Ledebouriella* P. Wolff // Определитель растений Средней Азии. Ташкент, 1983. Т. 7. С. 214.
- Степанова Е. Ф. Растительность и флора хребта Тарбагатай. Алма-Ата, 1962. 400 с.
- Федорончук Н. М. Систематика, география и филогения родов триния, румия, ледебуриелла. Киев, 1983. 176 с.
- Шишкин Б. К. Род Ледебуриелла — *Ledebouriella* H. Wolff // Флора СССР. М.; Л., 1950. Т. 16. С. 361–363.
- Herbarium Willdenow Alphabetical Index. Museum Botanicum Berolinense / P. Niepko (ed.). Switzerland, 1972. 138 p.
- Kozo-Poljansky B. M. *Johrenia sieversii* K.-Pol. // Bull. Soc. Nat. Moscou. 1915. Vol. 29. P. 133.
- Ledebour C. F. *Rumia multiflora* Ledeb. // Flora Rossica. Stuttgartiae, 1844. Vol. 2. P. 281.

Marschall von Bieberstein F. A. *Cachrys microcarpa* Bieb. // Tableau des provinces situees sur la cote occidentale de la mer Caspienne entre les fleuves Terek et Kour. St.-Petersbourg. 1798. 113 p.

Wolff H. *Ledebouriella* H. Wolff. / A. Engler. Das Pflanzenreich. Leipzig, 1910. H. 43 (1V, 228). S. 191–192.

Ботанический институт им. В. Л. Комарова РАН
197376, С.-Петербург, ул. Проф. Попова, 2