

НОВЫЙ ВИД РОДА *ROSA* L. (ROSACEAE)
ИЗ ЦЕНТРАЛЬНОЙ АЗИИGENERIS *ROSA* L. (ROSACEAE) SPECIES NOVA
EX ASIA CENTRALI

При обработке гербарных коллекций по роду *Rosa* L. в Гербарии Ботанического института им. В. Л. Комарова РАН (LE) для издания «Растения Центральной Азии» наше внимание привлек тот факт, что во «Флоре Синьцзяна» (*Flora Xinjiangensis*, 1995) среди видов, относящихся к секции *Cinnamomeae* DC., приводится вид *R. cinnamomea* L. (= *R. majalis* Herrm.), который, по нашему представлению, этой области совершенно не свойствен. Отсутствует указание на произрастание данного вида на территории Китая и во «Флоре Китая» (*Flora of China*, 2003). Среди гербарных образцов шиповников из Синьцзян-Уйгурского автономного р-на были выявлены экземпляры, которые по ключам могли бы быть отнесены к *R. majalis*, но отличаются от этого вида рядом морфологических признаков. Эти экземпляры принадлежат к особому, описываемому ниже виду.

Rosa grubovii Buzunova sp. nova (sect. *Cinnamomeae* DC.). — Frutex erectus ad 1.5–1.7 m alt.; ramis cortice rubiginosa tectis; aculei 3–5(6) mm lg., in ramulis floriferis in parte inferiore numerosi, aciculari, in parte superiore subulati, recti, basi parce applanati, gemini prope basi ramulorum et foliorum dispositi, vulgo ascendentes vel horizontaliter reclinati. Folia 6–8 cm lg., supra atro-viridia, subtus glauco-viridia; folii rachis dense pilosa et interdum glandulosa; stipulae supra glabrae, subtus parce pilosiusculae et glandulosae, margine glandulosae; foliola (5)7, elliptica, apice obtusa vel acutata, basi breviter cuneata, 2–3 cm lg., 1.5–2 cm lt., supra glabra, subtus dense pubescentia, margine simpliciter raro dupliciter glanduloso-dentata. Flores solitarii, rosei (?); bracteae ovatae; pedicelli 2–3(4) cm lg., glabri vel parce glanduloso-setulosi; sepala integra, anguste lanceolata, apice saepe dilatata, in fructu ascendencia, persistentia. Fructus (cynarrhodia) 1–1.5 cm lg., ellipsoidei, glabri, maturitate atropurpurei.

Typus: China, ad fontes fluminis Ili, divortium fl. Zanma et Kunges, declive boreale in valle fl. Kunges, in silva *Piceetum herbosum*, 7 VIII 1958, N 428, A. A. Junatov et Juan Yi-f. (LE).

Affinitas. Speciei *R. majalis* Herrm. affinis, a qua aculeis in ramulis floriferis in parte superiore subulatis, rectis, vulgo ascendentibus vel horizontaliter reclinati (nec falcati), pedicellis duplo-triplo longioribus quam fructus (nec aequilongis) differt. Speciei quoque *R. albertii* Regel affinis, a qua sepalis post anthesin subverticalibus, permanentibus (nec simul cum parte superiore hypanthia in fructu caducis).

Habitatio. China, Dzhungaria (Alatau Dzungarica, Tian-Schan).

Species in honorem florum Asiae Centralis investigatoris cl. V. I. Grubovii nominatur.

Прямостоящий кустарник до 1.5–1.7 м выс.; ветви с красноватобурой корой; шипы 3–5(6) мм дл., в нижней части цветonoсных побегов многочисленные, игловидные, в верхней — шиловидные, прямые, в основании слегка уплощенные, расположенные парами у основания веточек и листьев, обычно восходящие или горизонтально отклоненные. Листья 6–8 см дл., сверху темно-, снизу серовато-зеленые; рахис листа густо опушенный и с немногочисленными железками; прилистники сверху голые, снизу рассеянно опушенные и железистые, по краю с железками; листочков (5)7, эллиптических, с тупой или заостренной верхушкой и короткоклиновидным основанием, 2–3 см дл., 1.5–2 см шир., сверху голые, снизу густо опушенные, по краю просто, реже двояко железистозубчатые. Цветки одиночные, розовые (?); прицветники яйцевидные; цветоножки 2–3(4) см дл., голые или рассеянно железисто-щетинистые; чашелистики цельнокрайные, узколанцетные, к верхушке слегка расширенные, при плодах восходящие и неоппадающие. Плоды (цинарродии) 1–1.5 см дл., эллипсоидальные, голые, зрелые темно-красные.

Тип: Китай, верховье р. Или, водораздел рек Цанма и Кунгес, северный склон в долину р. Кунгес, ельник травяной, N 428, 7 VIII 1958, Юнатов А. А. и Юань И-Фэнь (LE).

Паратипы (paratyp): сел. Дану, на склоне, N 1414, 16 VII 1957, Гуан; сев. склон Тянь-Шаня, сел Кэрису, 1900 м, N 1861, 16 VII 1957, он же; там же, на склоне, N 1847а, 17 VII 1957, он же; Сятэ — Вэньцюань, 2100–2400 м, N 1372, 13 VIII 1957, он же; там же, в лесу, 2000 м, N 3431, 13 VIII 1957, он же; Сеньюань — Нань-Шань, в лесу, 2200 м, N 1135, 22 VIII 1957, Шэн-Тянь. — (LE).

Родство. Вид близок *R. majalis* Herrm., от которого отличается шипами в верхней части цветonoсных побегов шиловидными, прямыми, обычно восходящими или горизонтально отклоненными (а не серповидно изогнутыми); цветоножками в 2–3 раза длиннее

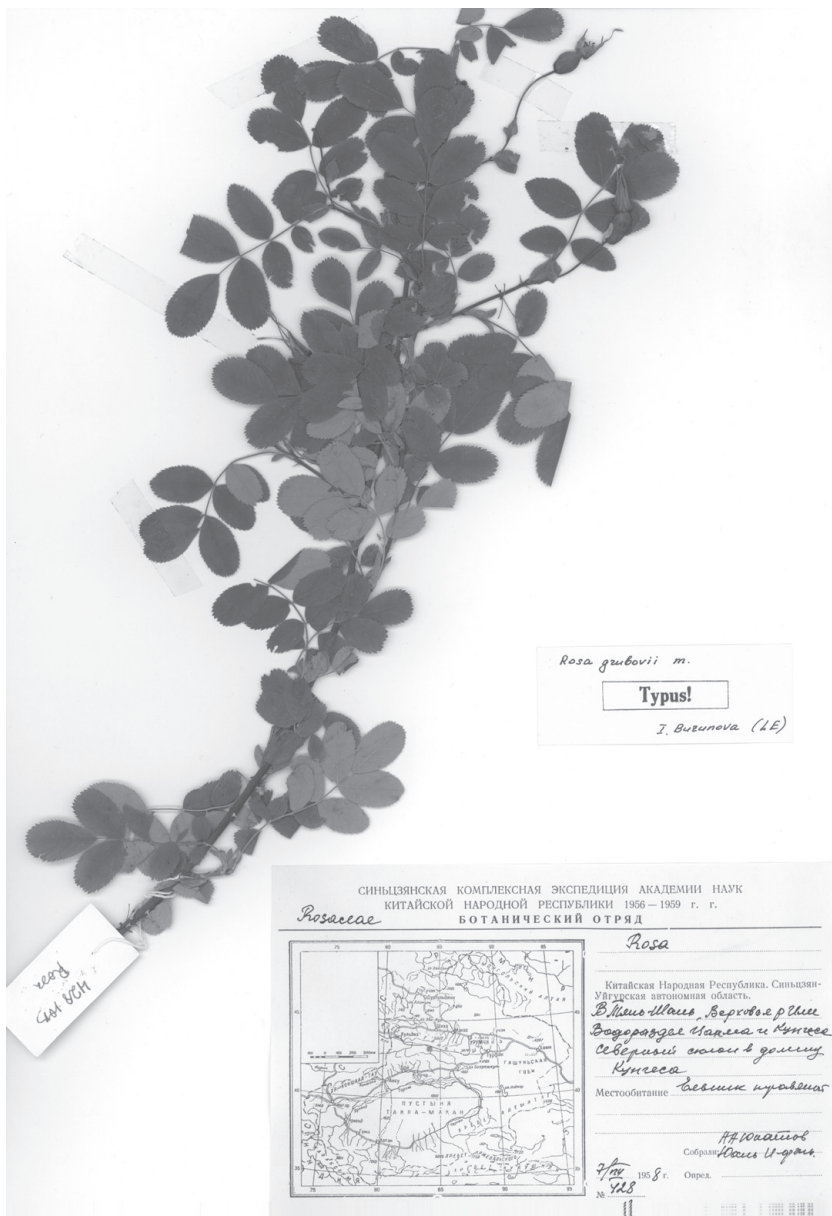


Рис. 1. Тип *R. grubovii* Buzunova

плодов (а не приблизительно равными по длине плодам). Вид близок также к *R. albertii* Regel, от которого отличается чашелистиками после цветения поднимающимися почти до вертикального положения, неоппадающими (а не опадающими вместе с верхней частью гипантия).

Распространение. Китай, Джунгария (Джунгарский Ала-тау, Тянь-Шань).

Вид назван в честь Валерия Ивановича Грубова, выдающегося исследователя флоры Центральной Азии.

На рисунке, помещенном во «Флоре Синьцзяня» под названием *R. cinnatomea*, изображено растение с цветоножками короткими, густо железисто-щетинистыми, шипами игловидными, рассеянными по побегу, а не расположенными парами у основания листьев или боковых побегов, как это должно быть у данного вида. Кроме того, у растения, помещенного под названием *R. albertii*, плод изображен с чашелистиками, хотя у этого вида чашелистики опадают вместе с верхней частью гипантия. Поэтому мы не можем включить данные виды *sensu* автора обработки рода *Rosa* в упомянутой «Флоре» в синонимику к описываемому новому виду без изучения гербарного материала, на котором была выполнена эта обработка.

Литература

- Нан Y. L. *Rosa* L. // Flora Xinjiangensis. Xinjiang, 1995. Vol. 2. N 2. P. 335–347.
- Ку Т. С., Робертсон К. Р. *Rosa* L. // Flora of China. Beijing; St. Louis, 2003. Vol. 9. P. 339–381.

Ботанический институт им. В. Л. Комарова РАН
197376 С.-Петербург, ул. Проф. Попова, 2
E-mail: buzunova2004@mail.ru