

М. Н. Пovyдыш,
М. Ю. Гончаров

M. Povydysh,
M. Goncharov

О НОВОМ ВИДЕ РОДА PANUREA SPRUCE EX BENTH.
ET HOOK. F. (DIPLotropIDEAE, FABACEAE)

ON THE NEW SPECIES OF THE GENUS PANUREA SPRUCE
EX BENTH. ET HOOK. F. (DIPLotropIDEAE, FABACEAE)

Санкт-Петербургская государственная химико-фармацевтическая академия
197376, Санкт-Петербург, ул. Профессора Попова, 14
mpovydysh@yandex.ru

В статье приводятся описание и рисунок нового вида рода *Panurea* Spruce ex Benth. et Hook. f. — *P. bowdichioides* C. H. Stirt. ex Povydysh et M. Gonczarov, а также карта географического распространения представителей этого рода.

Ключевые слова: *Fabaceae*, *Panurea*, новый вид, ареал.

Panurea Spruce ex Benth. et Hook. f. — южноамериканский род, долгое время считавшийся монотипным. Его относят к небольшой трибе *Diplotropideae* Yakovlev, включающей 8 родов базальных бобовых: *Diplotropis* Benth., *Clathrotropis* Harms, *Dussia* Krug et Urb. ex Taub., *Panurea*, *Petaladenium* Ducke, *Spirotropis* Tul., *Monopteryx* Spruce ex Benth. и *Bowdichia* Kunth. R. M. Polhill (1981) отнес эти роды к неформальной *Dussia*-group внутри трибы *Sophoreae* Spreng. ex DC. s. l. Роды *Diplotropis*, *Clathrotropis*, *Bowdichia* и *Panurea* морфологически очень близки, вследствие чего их границы долгое время не были четко определены. Род *Panurea* является наименее изученным в трибе. Единственный вид — *P. longifolia* Spruce ex Benth. — был описан в 1865 г. из Бразилии. В 1987 г. P. J. M. Maas собрал несколько гербарных образцов, которые R. Barneby первоначально определил как *P. longifolia*. Основываясь на сборах Maas, C. Stirton наметил к описанию новый вид — *P. bowdichioides* C. H. Stirt. (Fergusson, Stirton, 1993), но не обнародовал его (G. P. Lewis, личн. сообщ.).

Ознакомившись с этими гербарными материалами, хранящимися в Гербарии Кью (K), мы подтвердили их принадлежность к новому виду и сочли возможным обнародовать его, уточнив некоторые морфологические особенности.

Panurea bowdichioides C. H. Stirt. ex Povydysh et M. Gonczarov sp. nova; C. H. Stirt. 1993, Grana. Suppl. 2: 45, nom. nud. — Arbor ad 15 m alta. Rami glabri. Folia 1-foliolata, petioli ad 1 cm lg., glabri, cum pulvinulis. Stipulae nullae. Foliola glabra, coriacea, 12–17 cm lg., 5–8 cm lt.,

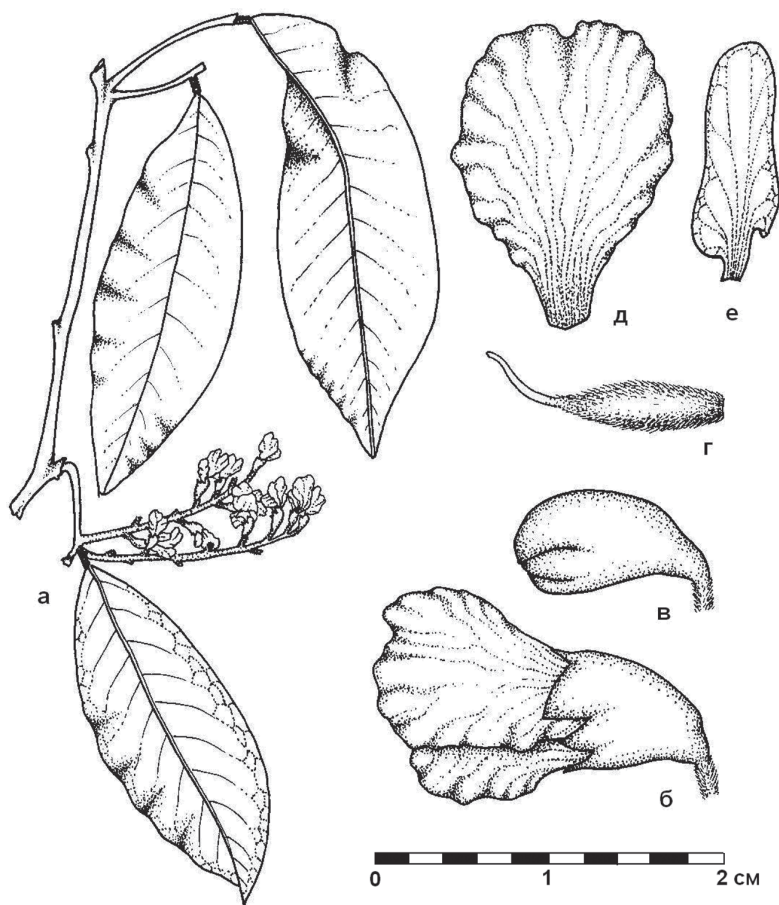


Рис. 1. *Panurea bowdichioides* C. H. Stirt. ex Povydysh et M. Gonczarov.
 а — цветущая ветвь, б — цветок, в — бутон, г — пестик, д — флаг, е — боковые
 лепестки.

anguste elliptica seu anguste obovata, integerrima, basi cuneata, apice acuminato, nervi primarii vix visibiles. Flores ad 20 mm lg., in racemis axillaribus, pedunculi glabri seu leviter pubescentes. Pedicelli pubescentes, ad 4 mm lg. Bracteolae pubescentes, anguste triangulares. Hypanthium ad 25 mm lg., recta. Calyx brunneo-purpureus, ad 7 mm lg., irregularis, quinquelobatus (duo dentes superiores ceteris distincte majores). Corolla roseo-purpurea, ad 12 mm lg. Vexillum subrotundatum, unguiculatum, 10–12 mm lg., 7–8 mm lt. Petala oblonga, ad 10 mm lg., auricula-

ta, gibbosa, libera. Stamina in numero 10, libera. Filamenta glabra, libera, ad 9 mm lg. Antherae basales, ad 1 mm lg. Ovarium sessile, ad 5 mm lg., pubescens. Stylus apice curviusculo, ad 5 mm lg., stigma punctatum. Fructus ignotus.

Typus: «Brazil, Amazonas, Rio Negro, right side of Ilha Tamandua (locally Ilha Marajó) 0°6' N / 67°16' W, 19 X 1987, № 6792, P. J. M. Maas, D. W. Stevenson, C. Farney, J. F. Ramos, R. P. Lima» (K!, isotypi — L!, NY!).

Affinitas. A specie simili *Panurea longifolia* floribus longioribus — 12–20 mm lg. (nec 5–10 mm lg.), vexillo subrotundato (nec elliptico), hypanthio 2.5 mm lg. (nec 1 mm lg.) differt.

Дерево до 15 м выс. Молодые побеги голые. Листья однолисточковые, черешок до 1 см дл., голый, с подушечкой. Прилистники отсутствуют. Листовая пластинка голая с обеих сторон, кожистая, 12–17 см дл., 5–8 см шир., узкоэллиптическая или узко-обратнояйцевидная, верхушка ее заостренная, основание клиновидное, край цельный, жилкование слабо заметное. Цветки до 20 мм дл., собраны в пазушные кисти, цветоносы голые или слабо опушенные, цветоножки опушенные, до 4 мм дл., прицветнички узкотреугольные, опушенные. Гипантий до 2.5 мм дл., прямой. Чашечка коричнево-пурпурная, до 7 мм дл., неправильная, пятизубчатая, два верхних зубца заметно крупнее остальных. Венчик до 12 мм дл., красно-пурпурный. Флаг почти округлой формы, с ноготком, 10–12 мм дл., 7–8 см шир. Лепестки крыльев и лодочки продолговатые, до 10 мм дл., с ушком и горбиком, ноготок до 1 мм дл., свободные. Тычинок 10, свободных. Тычиночные нити голые, до 9 мм дл. Пыльники базальные, до 1 мм дл. Завязь сидячая, до 5 мм дл., опушенная. Столбик до 5 мм дл., слегка изогнутый на верхушке, рыльце точечное. Плод неизвештен. — Рис. 1.

Родство. От близкого вида *P. longifolia* отличается цветками 12–20 мм дл. (а не 5–10 мм дл.), почти округлым (а не эллиптическим) флагом, гипантием 2.5 мм дл. (а не 1 мм дл.).

P. bowdichioides и *P. longifolia* являются узколокальными эндемиками района Пануре, расположенного на северо-востоке бразильского штата Амазонас вблизи границы с Колумбией (рис. 2). Обитают в полупустынной саванне. Несмотря на географическую близость с *P. longifolia*, ряд значимых морфологических признаков позволил нам согласиться с мнением Stirton о самостоятельности *P. bowdichioides*.

По ряду морфологических признаков новый вид является промежуточным звеном между родами *Bowdichia* и *Panurea*. *P. bowdichioides* имеет однолисточковые листья, характерные для рода *Panurea*, но

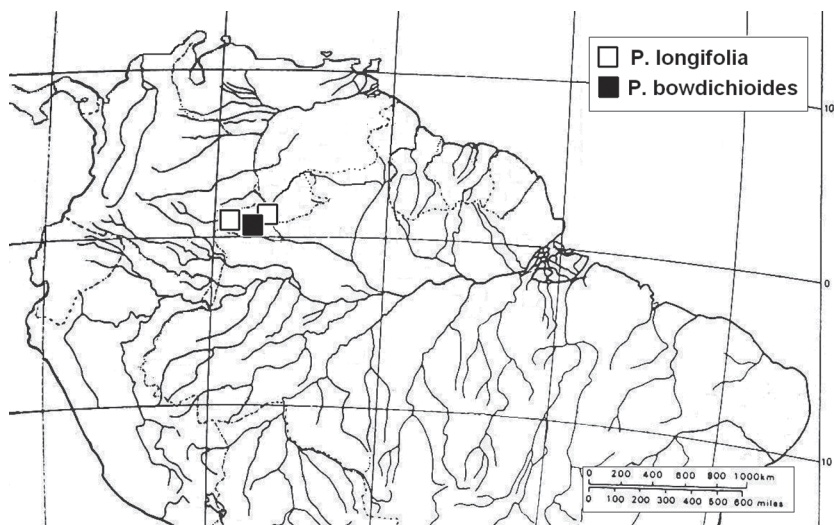


Рис. 2. Географическое распространение представителей рода *Panurea* Spruce ex Benth. et Hook. f.

по строению цветка (почти округлая форма флага и достаточно крупный гипантий) близок к *Bowdichia*. *Bowdichia* и *Panurea* — единственные роды в трибе *Diplostropideae* (и в целом в *Sophoreae* s. l.), имеющие пыльцевые зерна с гладким тектуром. L. K. Fergusson и Stirton (1993) провели сравнительный анализ пыльцы представителей рода *Bowdichia*, *P. longifolia* и предполагаемого нового вида *P. bowdichioides*. Результаты подтвердили промежуточное положение *P. bowdichioides*, имеющего пыльцевые зерна, напоминающие по форме *Bowdichia*, и стратификацию экины, характерную для *P. longifolia*.

Литература

Fergusson L. K., Stirton C. Pollen morphology of the genera *Panurea* and *Bowdichia* (*Leguminosae: Papilionoideae: Sophoreae*) // Grana. Suppl. 2. 1993. P. 44–48. — Polhill R. M. *Sophoreae* // Advances in legume systematics / R. M. Polhill, P. H. Raven (eds.). 1981. Pt 1. P. 213–230.

Summary

A new species of the genus *Panurea* Spruce ex Benth. et Hook. f. — *P. bowdichioides* C. H. Stirt. ex Povydysh et M. Gonczarov — is described; a map of distribution and an illustration of the new species are given.

Key words: *Fabaceae*, *Panurea*, new species, range.