

НОВЫЕ ДЛЯ РОССИИ ВИДЫ РОДА *CRATAEGUS* L.
(ROSACEAE)
SPECIES OF THE GENUS *CRATAEGUS* L. (ROSACEAE)
NEW TO RUSSIA

Ботанический институт им. В. Л. Комарова РАН
Гербарий высших растений
197376, Санкт-Петербург, ул. Профессора Попова, 2
r.ufimov@gmail.com

Приведены 3 новых для флоры Дагестана и России вида рода *Crataegus* L. с указанием их местонахождений. Еще один вид — *C. tzevelevii* Ufimov sp. nova — описан как новый для науки. Указаны его отличия от близких видов *C. meyeri* Pojark. и *C. pentagyna* Waldst et Kit. ex Willd.

Ключевые слова: *Crataegus*, новые виды, Дагестан.

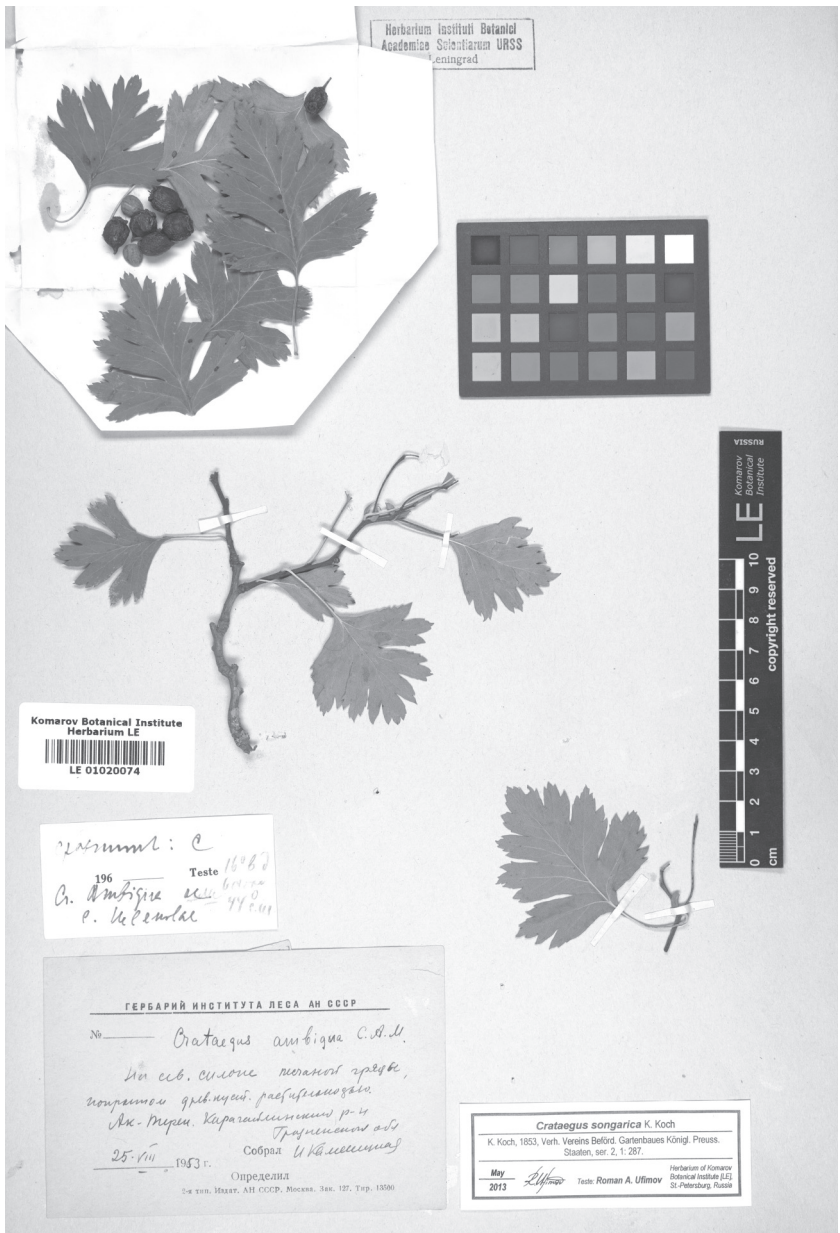
В ходе работы с материалами Гербариев Ботанического института им. В. Л. Комарова РАН (LE), Дагестанского государственного университета (LENUD, Махачкала) и Горного ботанического сада Дагестанского научного центра РАН (DAG, Махачкала), а также в ходе полевых исследований в южной части Дагестана осенью 2011 г. нами были обнаружены 3 новых для флоры Дагестана и России в целом вида *Crataegus* L.

1. *C. songarica* K. Koch, 1853, Verh. Ver. Beförd. Gartenb. Preuss., nov. ser. 1: 187; Поярк. 1939, во Фл. СССР, 9: 449; Пахом. 1976, в Определ. раст. Средн. Азии, 5: 162; K. I. Chr. 1992, Syst. Bot. Monogr. 35: 76.

Изученные образцы: Ак-Терек, Карагайлинский р-н, Грозненская обл., на северном склоне песчаной гряды, покрытом древесно-кустарниковой растительностью, 25 VIII 1953, И. Каменецкая (LE — LE01020074) (рис. 1); Дагестан, Ногайский р-н, Червлёные буруны, Терско-Кумская низменность, 17 IX 2009, М. Д. Залибеков (LE — LE01020065).

Основная часть ареала вида охватывает территории Средней Азии, Ирана, Афганистана, севера Пакистана и севера Индии, где он встречается на каменистых, часто известковых склонах и песках.

2. *C. stevenii* Pojark. 1939, во Фл. СССР, 9: 505, 453, табл. 30, рис. 3; Цвелёв, 2001, во Фл. Вост. Евр. 10: 574. — *C. monogyna* auct. non Jacq.: K. I. Chr. 1992, Syst. Bot. Monogr. 35: 103, p. min. p.



Herbarium Institutii Botanicae
Academiae Scientiarum URSS
Leningrad

Komerov Botanical Institute
Herbarium LE
LE 01020074

результат: C
196 Teste 1678
Crataegus songarica K. Koch.
с. К. Коч

ГЕРБАРИЙ ИНСТИТУТА ЛЕСА АН СССР
№ — *Crataegus songarica* К. Коч.
На сев. склона мелкой гряды,
покрытой гравием, расклевываемой
Лес. Мери. Карагандинского р-на
Труновского аио
25.VI. 1953 г. Собрал И. В. Сидоров
Определил
С. Г. Мазар, АН СССР, Москва, Зав. 127, Тир. 13500

Crataegus songarica K. Koch
K. Koch, 1853, Verh. Vereins Beförd. Gartenbaues König. Preuss.
Staaten, ser. 2, 1: 287.
May 2013 *Digitized* by Roman A. Ulfemov
Herbarium of Komarov Botanical Institute [LE] St. Petersburg, Russia

Рис. 1. *Crataegus songarica* K. Koch.

Изученные образцы: Республика Дагестан, г. Дербент, окр. крепости Нарын-кала, дубовый лес, h = 151 м, 42.0518° N, 48.27483° E, 27 IX 2011, № GU-11-10, А. А. Гнутиков, Р. А. Уфимов (LE — LE01020066) (рис. 2).

Этот вид, описанный из Крыма, вероятно, встречается во всей Малой Азии и, возможно, даже на Балканах, как предполагала еще А. И. Пояркова (1939). До настоящего времени указывался только для Крыма и Армении (Саркисян, 2009). Наша находка — единственное достоверное местонахождение его на Северном Кавказе.

3. *C. caucasica* K. Koch, 1853, Verh. Ver. Beförd. Gartenb. Preuss., nov. ser. 1: 286, Поярк. 1939, во Фл. СССР, 9: 447; Гроссг. 1952, Фл. Кавк., изд. 2, 5: 42; Фёд. 1958, во Фл. Арм. 3: 299; К. I. Chr. 1992, Syst. Bot. Monogr. 35: 69, fig. 30.

Изученные образцы: Республика Дагестан, Магарамкентский р-н, окр. с. Гарах, у ручья, h = 790 м, 41.4798° N, 48.04217° E, № GU-11-102, 18 IX 2011, А. А. Гнутиков, Р. А. Уфимов (LE — LE01020040) (рис. 3); Дагестан, Самур-Дивичинская низменность, дельта р. Малый Самур, h = 5 м, 41.84389° N, 48.47194° E, 17 IX 2011, М. Д. Залибеков (LE — LE01020036).

Этот боярышник довольно широко распространен в Закавказье. Обнаруженные нами точки самые северные из известных.

4. В окрестностях с. Гарах Магарамкентского р-на и с. Хоредж Хивского р-на наше внимание привлекли экземпляры неизвестного нам черноплодного боярышника, имеющего плоды с 2–3 косточками и опушенные листья почти без зубцов на нижних лопастях. Подобные образцы были позднее обнаружены нами в Гербарии DAG. Мы считаем, что эти образцы принадлежат к новому для науки виду, возможно, имеющему гибридное происхождение (*C. meyeri* Pojark. s. l. × *C. pentagyna* Waldst. et Kit. ex Willd. s. l.), но вполне стабилизировавшемуся.

Crataegus tzelevii Ufimov sp. nova (sect. *Crataegus*). — Shrub to tree up to ca. 6 m tall. Twigs more or less densely lanate. Buds 1.5–3 mm long, 1.5–2 mm in diam. Leaf blades more or less dark green and sparsely or more or less densely lanate above, grayish green and more or less densely lanate-tomentose beneath, broadly ovate, cuneate at base, lobes acute, margin irregularly serrate, with coarse teeth. Subterminal leaf blades of flowering shoots 2–4 cm long, 2–4.5 cm wide; lobes 1–3 pairs, basal pair 2.5–4 as long as wide, extending 0.5–0.9 the width of lamina to midrib, each lobe with 0–5 teeth in the distal 1/4–1/8, basal pair of sinuses in the basal 1/2–1/4 of lamina; petiole 1.5–2 cm, 0.5–0.7 as long as lamina;

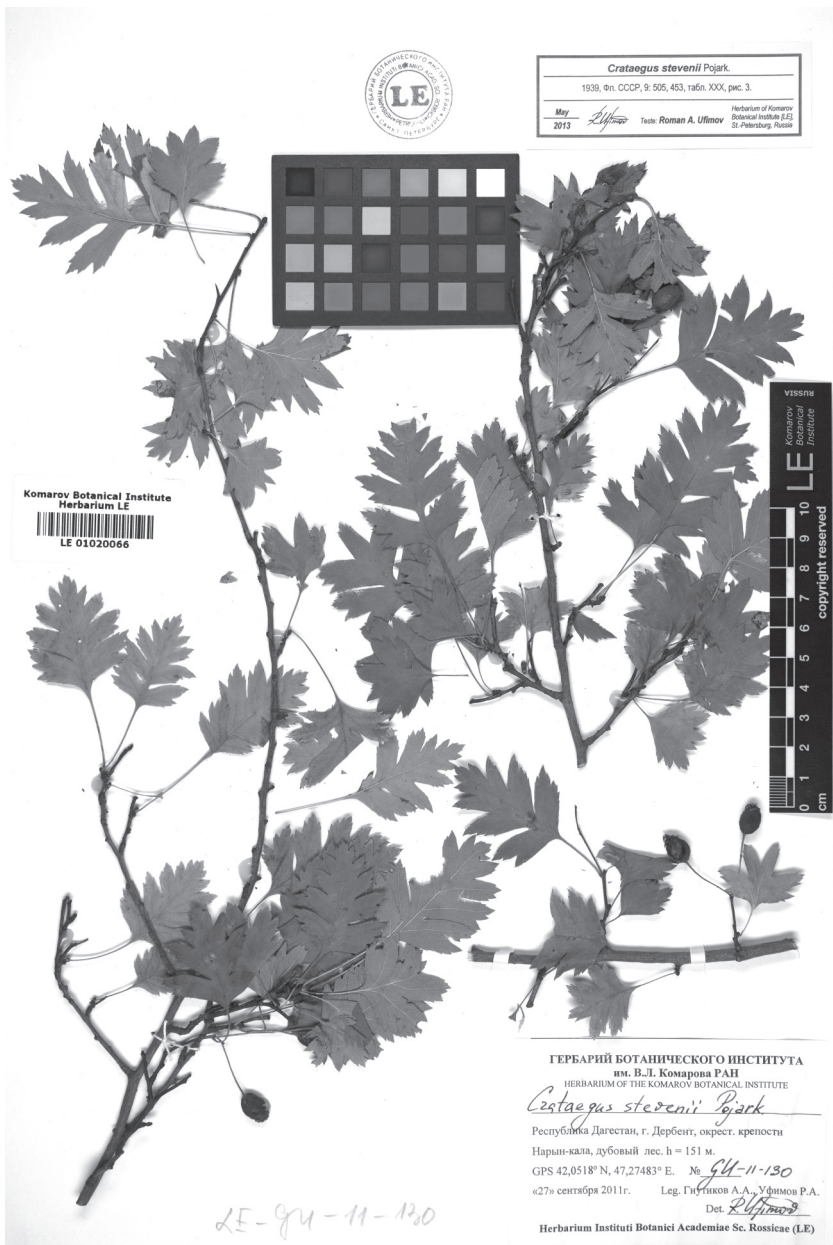


Рис. 2. *Crataegus stevenii* Pojark.



Рис. 3. *Crataegus caucasica* K. Koch.

stipules 4–15 mm long, broadly falcate, entire or irregularly serrate with 1–3 coarse teeth. Subterminal leaf blades of short shoots 2.5–4 cm long, 2.5–4.5 cm wide; lobes 1–3 pairs, basal pair 2–3 as long as wide, extending 0.6–0.8 the width of lamina to midrib, each lobe with 0–7 teeth in the distal $\frac{1}{3}$ – $\frac{1}{6}$, basal pair of sinuses in the basal $\frac{1}{2}$ – $\frac{1}{3}$ of lamina; petiole 2–3 cm, 0.7–0.9 as long as lamina. Subterminal leaf blades of elongate shoots 2.5–4.5 cm long, 3–5.5 cm wide; lobes 2–4 pairs, basal pair 1.5–2.5 as long as wide, extending 0.7–0.9 the width of lamina to midrib, each lobe with 3–10 teeth in the distal $\frac{1}{3}$ – $\frac{1}{5}$, basal pair of sinuses in the basal $\frac{1}{2}$ – $\frac{1}{4}$ of lamina; petiole 1.5–2.5 cm, 0.4–0.6 as long as lamina; stipules 15–20 mm long, broadly falcate, more or less irregularly serrate with 5–15 coarse teeth. Inflorescence corymbose, lax, lanate or tomentose. Sepals broadly triangular. Styles 2–3. Fruit 9–12 mm long, 7–9 mm in diam., 1–1.3 as long as wide, broadly cylindrical, purplish black or black, crowned by reflexed sepals; flesh reddish; pyrenes 2–3; hypostyle pilose.

Holotype: «Dagestan Republic, Khivsky distr., near Khoredzh village, h = 1019 m, 41,7554° N, 47,8985° E, 24 IX 2011, № GU-11-115, A. A. Gnutikov, R. A. Ufimov» (LE — LE01020082, isotype — ERE). — Fig. 4.

Paratypes: Dagestan Republic, Magaramkentsky distr., near Garakh village, by a spring, h = 790 m, 41.4798° N, 48.04217° E, 18 IX 2011, № GU-11-71, A. A. Gnutikov, R. A. Ufimov; Dagestan, west slope of Kara-syrt range, near Mezhgjul' village, 27 IX 2011, M. Zalibekov; Dagestan, Kara-syrt range, a pass between Mezhgjul' village and Zizik village, 27 IX 2011, M. Zalibekov. — LE.

Affinity. Morphologically close to *C. meyeri* Pojark. s. l. and *C. pentagyna* Waldst. et Kit. ex Willd. s. l. Differs from *C. meyeri* s. l. in purplish black or black fruits with 2–3 pyrenes and is distinguished from *C. pentagyna* s. l. by number of styles and pyrenes and shape of leaves (few number of teeth on basal pair of lobes of subterminal leaf blades of flowering shoots).

Range. Southern Dagestan.

The species is named in honor of N. N. Tzvelev, the author of revision of the genus *Crataegus* in «Flora Europae orientalis» (Vol. 10. 2009. P. 557–586).

Высокий кустарник или деревце до 6 м выс. Молодые побеги б. м. шерстистые. Почки 1.5–3 мм дл. Листовые пластинки сверху ярко-зеленые и б. м. шерстистые, снизу серовато-зеленые и б. м. густошерстистые, широкояйцевидные или широкоэллиптические, с клиновидным основанием и острыми, неравномерно крупнозубчатыми долями. Листовые пластинки конечных листьев генеративных побегов 2–4 см дл., 2–4.5 см шир.; лопастей у них 1–3 пары, нижняя



Рис. 4. Голотип *Crataegus tzvelevii* Ufimov.

пара которых в 2.5–4 раза длиннее своей ширины, выступающая на 0.5–0.9 ширины полулиста; каждая лопасть с 0–5 зубцами в дистальной $1/4$ – $1/8$ части; нижняя выемка расположена в нижней $1/2$ – $1/4$ части листовой пластинки; черешок 1.5–2 см дл., что составляет 0.5–0.7 длины листовой пластинки; прилистники 4–15 мм дл., широкосерповидные, цельнокрайные или неравномерно зубчатые с 1–3 крупными зубцами. Листовые пластинки конечных листьев вегетативных укороченных побегов 2.5–4 см дл., 2.5–4.5 см шир.; лопастей у них 1–3 пары, нижняя пара которых в 2–3 раза длиннее своей ширины, выступающая на 0.6–0.8 ширины полулиста; каждая лопасть с 0–7 зубцами в дистальной $1/3$ – $1/6$ части; нижняя выемка в нижней $1/2$ – $1/3$ части листовой пластинки; черешок 2–3 см дл., что составляет 0.7–0.9 длины листовой пластинки. Листовые пластинки конечных листьев вегетативных удлинённых побегов 2.5–4.5 см дл., 3–5.5 см шир.; лопастей у них 2–4 пары, нижняя пара которых в 1.5–2.5 раза длиннее своей ширины, выступающая на 0.7–0.9 ширины полулиста; каждая лопасть с 3–10 зубцами в дистальной $1/3$ – $1/5$ части; нижняя выемка в нижней $1/2$ – $1/4$ части листовой пластинки; черешок 1.5–2.5 см дл., что составляет 0.4–0.6 длины листовой пластинки; прилистники 15–20 мм дл., широкосерповидные, б. м. неравномерно зубчатые с 5–15 крупными зубцами. Соцветие шитковидное, рыхлое, б. м. шерстистое. Чашелистики широкотреугольные. Стилодиев 2–3. Зрелые плоды 9–12 мм дл., 7–9 мм в диам., не более чем в 1.3 раза длиннее своей ширины, широкоцилиндрические, черно-бордовые или черные, с отогнутыми чашелистиками; мякоть красноватая; косточек 2–3; гипостиль волосистый.

Голотип: «Республика Дагестан, Хивский р-н, окр. с. Хоредж, h = 1019 м, 41.7554° N, 47.8985° E, 24 IX 2011, № GU-11-115, А. А. Гнутиков, Р. А. Уфимов» (LE — LE01020082, isotype — ERE). — Рис. 4.

Паратипы: Республика Дагестан, Магарамкентский р-н, окр. с. Газах, у ручья, h = 790 м, 41.4798° N, 48.04217° E, 18 IX 2011, № GU-11-71, А. А. Гнутиков, Р. А. Уфимов; [там же] перевал между с. Зизик и с. Межгюль, хр. Кара-сырт, 27 IX 2011, М. Залибеков; [там же] западный склон хр. Кара-сырт, близ с. Межгюль, 27 IX 2011 [он же]. — LE.

Родство. Близок к *C. pentagyna* Waldst. et Kit. ex Willd. s. l. и *C. meyeri* Pojark. s. l. От *C. meyeri* s. l. отличается черно-бордовыми или черными плодами с 2–3 косточками, а от *C. pentagyna* s. l. — количеством косточек и формой листьев (малое количество зубцов на нижней паре лопастей на листовых пластинках конечных листьев генеративных побегов).

Распространение. Юг Дагестана.

Вид назван в честь Н. Н. Цвелёва — автора обработки рода *Crataegus* во «Флоре Восточной Европы» (Т. 10. 2009. С. 557–586).

Выражаю благодарность А. А. Гнутикову и М. Д. Залибекову за помощь в сборе гербарного материала.

Работа выполнена при поддержке Российского фонда фундаментальных исследований (проект № 12-04-01735) и гранта Президента РФ по поддержке ведущих научных школ (НШ-7009.2012.4).

Литература

Пояркова А. И. Род Боярышник — *Crataegus* L. // Флора СССР. Т. 9. М.; Л., 1939. С. 416–468. — Саркисян М. В. Новые для флоры Армении виды рода *Crataegus* (*Rosaceae*) // Флора, растительность и растительные ресурсы Армении. 2009. Вып. 17. С. 31.

Summary

Three species of *Crataegus* new to the flora of Dagestan and Russia with their localities are listed. One species — *C. tzvelevii* Ufimov sp. nova — is described as a new one. Its differences from related species *C. meyeri* Pojark. and *C. pentagyna* Waldst. et Kit. ex Willd. are shown.

К е y w o r d s: *Crataegus*, new species, Dagestan.