

**ЛЕКТОТИПИФИКАЦИЯ ROSA × TUSCHETICA BOISS.  
(ROSACEAE)****LECTOTYPIFICATION OF ROSA × TUSCHETICA BOISS.  
(ROSACEAE)**

Ботанический институт им. В. Л. Комарова РАН  
Гербарий высших растений  
197376, Санкт-Петербург, ул. Профессора Попова, 2  
buzunova2004@mail.ru

Лектотипифицировано название кавказского вида *Rosa × tuschetica* Boiss. (*Rosaceae*).

Ключевые слова: *Rosa × tuschetica*, лектотипификация, Кавказ.

При подготовке обработки рода *Rosa* L. для издания «Конспект флоры Кавказа» возник вопрос о видовой самостоятельности *R. tuschetica* Boiss. Вид был описан Е. Boissier (1872) во «Flora Orientalis» по сборам Ф. И. Рупрехта с востока Большого Кавказа, и почти сразу же его самостоятельность была поставлена под сомнение. F. Crépin, монограф рода *Rosa*, в рукописных примечаниях, прикрепленных к гербарным образцам, бывшим в распоряжении Boissier, говорит о гибридном происхождении этого вида. Н. Christ (1888), которому Boissier поручил обработать род *Rosa* для «Flora Orientalis. Supplementum», рассматривал *R. tuschetica* как разновидность *R. pimpinellifolia* L. G. A. Boulenger (1935) отметил, что часть материала по *R. tuschetica* относится к *R. glutinosa* Sm., а часть — к гибриду *R. pimpinellifolia* × *R. glutinosa*.

Российские розологи и авторы «Флор» Кавказа придерживались мнения о гибридной природе *R. tuschetica* (Юзепчук, 1941; Сосновский, 1949; Гроссгейм, 1952) или рассматривали его в качестве самостоятельного таксона (Хржановский, 1958).

Критическую ревизию материалов по *R. tuschetica* выполнила И. П. Манденова (1980а). В ее работе подробно изложена эволюция взглядов розологов на этот вид и высказана точка зрения, что «нет оснований считать этот таксон гибридной формой, близким к нему является *R. pulverulenta* Vieb., от которого *R. tuschetica* отличается...» В обработке рода для «Флоры Грузии» (Манденова, 1980б) *R. tuschetica* принят в ранге вида, и с тех пор он именно так приводится в региональных «Флорах» Кавказа (Ибрагимов и др., 1982; Муртазалиев, 2009; Гагнидзе и др., 2010).

Такая неоднозначная трактовка *R. tuschetica* связана, по нашему мнению, с тем, что первоначальный материал, который цитируется в протологе и по которому был описан таксон, содержал образцы, существенно различающиеся по морфологическим признакам.

Рупрехт в 1860–1861 гг. обследовал малодоступные горные области Большого Кавказского хребта на границе Грузии, Дагестана и Чечни, посетил Грузию и окрестности Владикавказа. Всего он провел в экспедиции 1.5 года. По материалам экспедиции и уже имеющимся в Санкт-Петербурге сборам с Кавказа Рупрехт начал подготовку издания «Flora Caucasi» (Ruprecht, 1869). Свои материалы по ряду сложных в систематическом отношении семейств и родов, в том числе по роду *Rosa*, он отсылал Boissier, который в это время трудился над изданием «Flora Orientalis». Образцы Рупрехта цитируются при 11 видах *Rosa* этой флоры, а в 6 случаях они послужили основанием для описания новых для науки видов: *R. didoensis* Boiss., *R. haematodes* Boiss., *R. oplisthes* Boiss., *R. oxyodon* Boiss., *R. ruprechtii* Boiss., *R. tuschetica*. Затем часть материалов с пометками Boissier вернулась в Санкт-Петербург, а часть осталась в Женеве. Рупрехт же издал только один том «Flora Caucasi», скончавшись в 1870 г.

Анализ материалов по *R. tuschetica*, хранящихся в Гербариях Ботанического института им. В. Л. Комарова РАН (LE!) и Ботанического сада в Женеве (G-BOIS!), привел к выводу, что решающее значение в уточнении статуса *R. tuschetica* имеет выбор лектотипа. В одном случае название *R. tuschetica* становится синонимом *R. pulverulenta*, а в другом — названием нотовида.

Приводим цитату из протолога, опубликованного во «Flora Orientalis» (Boissier, 1872: 673): «Hab. in regione subalpina et alpina Tuschetiae et Daghestaniae prope Beshita, Diklo, 6000'–8000' (Rupr. exs. sub *R. rubiginosa*)». Следует отметить, что гербарные образцы Рупрехта имеют отпечатанный типографским способом стандартный бланк этикетки «Museum botan. Acad. Petrop. Caucasus orientalis» и затем название района: «Tuschetia», «Dagestania» или др. Текст этикеток написан от руки Рупрехтом.

В Гербарии LE хранятся два гербарных листа, на которых смонтированы образцы из трех пунктов: Beshita, Diklo, Zokalto. Последний пункт в протологе не указан. Образец «Museum botan. Acad. Petrop. Caucasus orientalis, Tuschetia, pr. Diklo, 1160 hex., ...vidi etiam *R. pimp. albam* × *carneam* ad 1300 hex. (on haec?), Ruprecht, 29 Juli 1861» представлен пятью короткими (ок. 8 см дл.) боковыми побегами с одиночными цветками. Листочки сверху почти голые, лишь по средней жилке с немногочисленными простыми волосками; на

нижней поверхности с единичными железистыми волосками и редкими простыми. Край листочков неровно дважды-трижды зубчатый, с железками на концах зубцов. Чашелистики, по крайней мере наружный, — с явно выраженными боковыми дольками. Шипы двух типов: немногочисленные крупные, прямые, острые, округлые в сечении, перемежающиеся многочисленными мелкими, игловидными. Этот образец сопровождается определительной этикеткой Boissier: «*Rosa Tuschetica* Boiss. n. sp.». Здесь же прикреплены две рукописные пометки Crépin, в которых он приводит рассуждения о том, что данный таксон является результатом гибридизации *R. glutinosa* с *R. pimpinellifolia*.

В Гербарии G хранятся три листа под названием *R. tuschetica*. Один лист из «Zokalto» — места, не указанного в протологе. Типографский бланк Рупрехта на нем отсутствует, а этикетка написана рукой Boissier: «Supra Zokalto, Cauc. Or., 850–950', Ruprecht». Второй и третий лист с экземплярами из «Diklo», также с этикетками, переписанными Boissier. Экземпляр из «Beshita» в этом Гербарии отсутствует. Очевидно, что образцы с рукописными этикетками Рупрехта были посланы обратно в Санкт-Петербург, а себе Boissier оставил дублиаты, кратко переписав сведения о местонахождении растений, так как в протологе эти сведения указаны более полно. Один экземпляр из Дикло, очевидно, составляет часть сбора Рупрехта из мелких боковых побегов: он также около 8–10 см дл., и на его листочках с верхней стороны отсутствуют железки. Второй экземпляр из Дикло — это побег около 20 см дл. с цветками, также без железистых волосков на верхней поверхности листочков.

Материал из второго пункта, указанного в протологе, — «Beshita» — есть только в Гербарии LE. Он представляет собой один побег около 40 см дл., от которого отходят короткие боковые побеги; листочки с обеих сторон густо покрыты железистыми волосками. Сбор сопровождается этикеткой «Supra Beshita inter 1100 × 1400. Caucasus orient., Kaputsha, Dagestania superior montosa, Ruprecht, 1860 10 Aug.». Этот экземпляр определен Crépin как «*R. glutinosa* Sm. in Sibth. et Sm. var.». Никаких надписей, сделанных рукой Boissier, на нем нет, но очевидно, что именно этот сбор цитируется в протологе. В настоящее время *R. glutinosa*, описанный с о. Крит в 1806 г., для Кавказа не указывается. Длительное время с *R. glutinosa* отождествляли кавказский вид *R. pulverulenta* M. Bieb. Во «Флоре СССР» С. В. Юзепчук (1941: 499) еще приводит для Кавказа *R. glutinosa*, но уже ставит под сомнение идентичность этих двух видов: «впоследствии, вероятно, придется восстановить для него (кавказского рас-

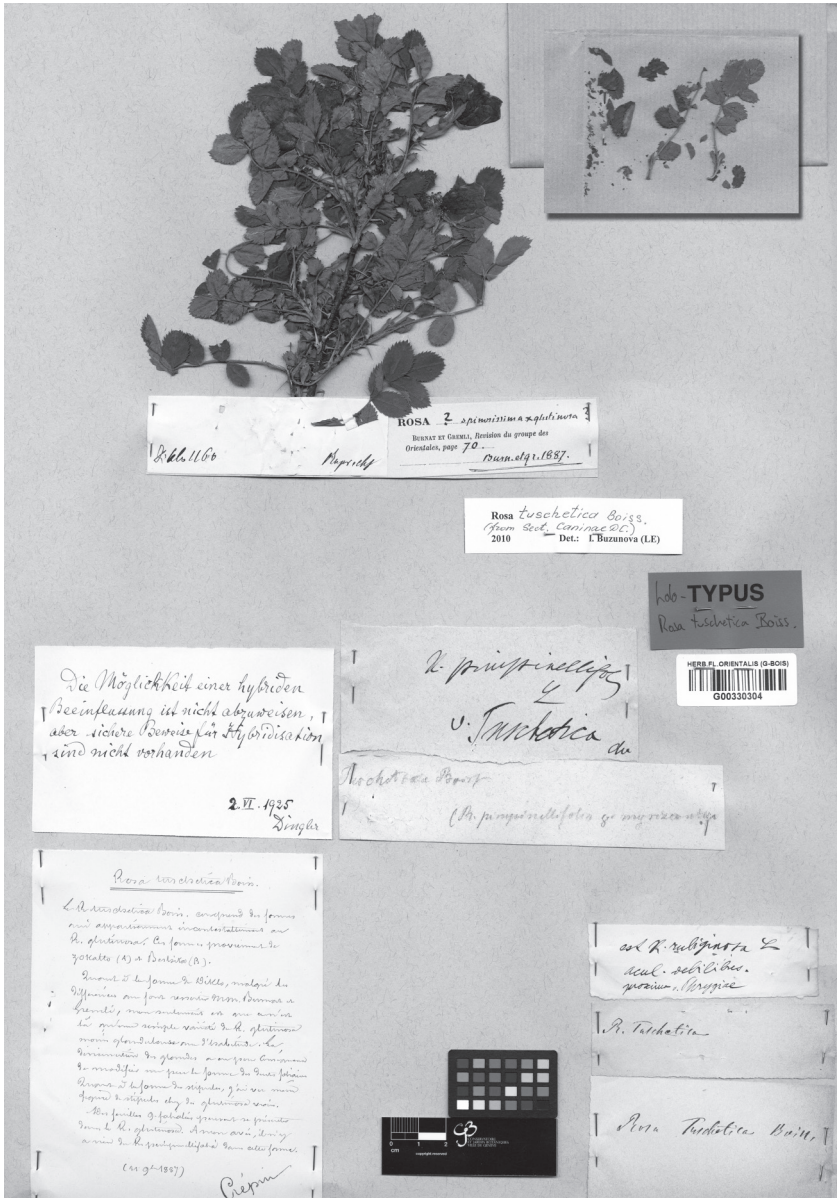


Рис. Лектотип *Rosa* × *tuschetica* Boiss.

тения) название *R. pulverulenta* Bieb.». *R. glutinosa* и *R. pulverulenta* заметно отличаются друг от друга по характеру шипов: у *R. glutinosa* шипы однотипные, крючковидно изогнутые, тогда как у *R. pulverulenta* они двух типов: крупные, более или менее серповидно изогнутые, перемежающиеся обильными игловидными шипиками и стебельчатыми железками. Это различие прекрасно видно на изображениях растений, помещенных во «Flora Graeca...» (Sibthorp, Smith, 1825) и «Centuria...» (Bieberstein, 1832). В издании «Flora of Turkey» (Nilsson, 1972: 120) *R. glutinosa* ошибочно отнесен в синонимы к *R. pulverulenta*; здесь же годом действительного обнаружения таксона ошибочно указан 1809 г. вместо 1806 г. Аналогичная ошибка сделана и во «Flora Iranica» (Zieliński, 1982: 19). *R. pulverulenta* описан F. A. M. von Bieberstein в 1808 г. Образец из «Beshita», являющийся синтипом *R. tuschetica*, по нашему мнению, полностью соответствует *R. pulverulenta*.

*Rosa* × *tuschetica* Boiss. 1872, Fl. Or. 2: 673, pro sp. = *R. pulverulenta* M. Bieb. × *R. pimpinellifolia* L.

Lectotypus (Buzunova, hic designatus): «Diklo, 1160, Ruprecht» (G-BOIS — G00330304!). — Рис.

Isolectotypi (2): «Diklo, 1160, Ruprecht» (G-BOIS!), «Museum botan. Acad. Petrop. Caucasus orientalis, Tuschetia, pr. Diklo, 1160 hex., ...vidi etiam *R. pimp.* albam × carneam ad 1300 hex. (on haec?), Ruprecht, 29 Juli 1861» (LE!).

Syntypus: «Museum botan. Acad. Petrop. Caucasus orientalis, Kaputsha, Dagestania superior montosa, supra Beshita inter 1100 × 1400, Ruprecht, 1860 10 Aug.» (LE!) (= *R. pulverulenta* M. Bieb.).

Выражаю благодарность сотруднику Гербария Ботанического сада в Женеве N. Fumeaux за всестороннюю помощь при работе в Гербарии.

Работа выполнена при поддержке Российского фонда фундаментальных исследований (проект № 09-04-00632).

### Литература

Гагнидзе Р. И., Чурадзе М. В., Барнавели Н. Г. Морфолого-географический анализ видов рода *Rosa* L. (*Rosaceae*) флоры Грузии. Тбилиси, 2010. 175 с. — Гроссгейм А. А. Род *Rosa* L. — шиповник, роза // Флора Кавказа. 2-е изд. Т. 5. М.; Л., 1952. С. 107–126. — Ибрагимов А. Ш., Мамедов Г. М., Ибрагимов Б. Ш. Новые виды рода *Rosa* L. (*Rosaceae*) во флоре Нахичеванской АССР // Ботан. журн. 1982. Т. 67, № 6. С. 839–840. — Манденова И. П. Заметка по таксономии некоторых видов рода *Rosa* L.

флоры Кавказа // Заметки по систематике и географии растений / Тбилис. ботан. ин-та. 1980а. Вып. 36. С. 33–38. — Манденова И. П. Род *Rosa* L. // Флора Грузии. 2-е изд. Т. 6. Тбилиси, 1980б. С. 258–295. — Муртазалиев Р. А. *Rosa* L. — шиповник, роза // Конспект флоры Дагестана. Т. 2. Махачкала, 2009. С. 47–56. — Сосновский Д. И. *Rosa* L. // Флора Грузии. Т. 5. Тбилиси, 1949. С. 483–510. — Хржановский В. Г. Розы. Филогения и систематика. М., 1958. 497 с. — Юзепчук С. В. Род *Rosa* L. // Флора СССР. Т. 10. М.; Л., 1941. С. 431–506. — Bieberstein F. A. M. von. Centuria plantarum rariorum Rossiae meridionalis: praesertim Tauriae et Caucasi iconibus descriptionibusque illustrata. Pt 2. Petropoli, 1832. 20 fol. tab. col. 51–70. — Boissier E. *Rosa* L. // Flora Orientalis. Т. 2. Genevae; Basileae, 1872. P. 669–689. — Boulenger G. A. Revision des Roses d'Asie // Bull. Jard. Bot. Bruxelles. 1935. Т. 13, fasc. 3. P. 165–266. — Christ H. *Rosa* L. // E. Boissier. Flora Orientalis. Supplementum. Genevae; Basileae, 1888. P. 201–230. — Nilsson Ö. *Rosa* L. // P. H. Davis (ed.). Flora of Turkey and the East Aegean Islands. Vol. 4. Edinburgh, 1972. P. 106–128. — Ruprecht F. I. Flora Caucasi. Т. 1 // Mém. Acad. Sci. Pétersb. (Sci. Phys. Math.). Sér. 7. 1869. Т. 15, № 2. P. 1–302. — Sibthorp J., Smith J. E. Flora Graeca. Т. 5. Londini, 1825. 81 p. + tabs. 401–500. — Zieliński J. *Rosa* L. // K. H. Rechinger (ed.). Flora Iranica. № 152. Graz, 1982. 32 p. + ill.

### Summary

The lectotype of the name *Rosa* × *tuschetica* Boiss. is designated.

Key words: *Rosa* × *tuschetica*, lectotypification, Caucasus.