

ТИПОВЫЕ ОБРАЗЦЫ НАЗВАНИЙ ТАКСОНОВ
РОДА *GERANIUM* L. (*GERANIACEAE*), ОПИСАННЫХ
Л. П. СЕРГИЕВСКОЙ, ХРАНЯЩИЕСЯ
В ГЕРБАРИИ ИМ. П. Н. КРЫЛОВА (ТК)

TYPE SPECIMENS OF NAMES OF TAXA OF *GERANIUM* L.
(*GERANIACEAE*) DESCRIBED BY L. P. SERGIEVSKAJA
AND DEPOSITED IN THE KRYLOV HERBARIUM (TK)

Центральный сибирский ботанический сад СО РАН,
Лаборатория систематики и флорогенетики
630090, Новосибирск, ул. Золотодолинская, 101
victoria_ivleva@rambler.ru

Приведен аннотированный список типовых образцов названий 7 таксонов рода *Geranium* L., хранящихся в Гербарии им. П. Н. Крылова (ТК) Томского государственного университета. Для каждого типового образца указана категория, цитата оригинальной этикетки и протолога. Прочитирован 21 типовый образец, из них 7 лектотипов, 1 изолектотип, 4 синтипа, 9 автентичных экземпляров. Обозначены лектотипы названий 5 таксонов: *G. asiaticum* Serg., *G. pratense* L. var. *alpestre* Krylov ex Serg., *G. pratense* L. f. *molle* Serg., *G. pseudosibiricum* J. Mayer var. *parviflorum* Serg., *G. transbaicalicum* Serg.

Ключевые слова: *Geranium*, типовые образцы, Гербарий им. П. Н. Крылова (ТК), Л. П. Сергиевская.

Л. П. Сергиевская (1934) в статье «О некоторых сибирских видах рода *Geranium*» описала два новых вида: *G. asiaticum* Serg., *G. transbaicalicum* Serg. — и несколько разновидностей и форм видов *G. pseudosibiricum* J. Mayer (var. *parviflorum* Serg., f. *lanceolatum* Serg., f. *latilobum* Serg.), *G. pratense* L. (var. *alpestre* Krylov ex Serg., var. *dissectum* Serg., var. *longebracteatum* Serg., f. *rigidulum* Serg., f. *molle* Serg.), *G. transbaicalicum* (var. *turczaninovii* Serg.). Опубликованные в этой работе названия «*G. pratense* var. *typicum* Krylov ex Serg.» и «*G. transbaicalicum* var. *genuinum* Serg.» являются недействительно обнародованными (см.: International..., 2012: Art. 24.3).

Гербарные образцы, на основании которых Сергиевская (1934) описала таксоны, хранятся в Гербарии им. П. Н. Крылова (ТК) Томского государственного университета (ТГУ). Однако она в своей статье не указала типовые экземпляры новых таксонов, а в ряде случаев — и конкретные местонахождения, по которым можно было бы их идентифицировать. Г. А. Пешкова во «Флоре Сибири» (1996) вы-

деляет два новых подвида (*G. pratense* subsp. *sergievskajae* Peschkova и *G. transbaicalicum* subsp. *turczaninovii* (Serg.) Peschkova) на основе описанных Сергиевской в 1934 г. разновидностей и форм, но не выделяет лектотипы. А. В. Положий и В. Ф. Балашова (1989) обозначили лектотипы только для разновидностей *G. pratense* var. *dissectum* и *G. transbaicalicum* var. *turczaninovii* (для последней — как «тип»). В связи с этим возникла необходимость типификации таксонов рода *Geranium*, хранящихся в Гербарии ТК.

Ниже приведены типовые образцы названий 7 таксонов рода *Geranium*, обнаруженных Сергиевской (1934). Для каждого образца указана категория типа, процитированы оригинальная этикетка и протолог. Для ряда образцов мы используем обозначение «specimen authenticum» (автентичный образец), понимая под этим элемент первоначального материала. В нашем случае это образцы, собранные до 1934 г. (года выхода статьи), этикетки которых подписаны рукой автора и/или имеют пометку «m[ihi]» при названии таксона.

Geranium asiaticum Serg. 1934, Сист. зам. Герб. Томск. ун-та, 1: 1.

Описан с Алтая. Lectotypus (Troschkina, hic designatus): «Предгорья сев. Алтая. Березовский маслосовхоз в 8 км к в. от с. Березовки — $52\frac{1}{8}^{\circ}$ с. ш. и 56° в. д. Северный склон. Экспедиция Омск. отд. агростанции. 9 VI 1932. З. Тарчевская и В. Вайдышева» (ТК!). — Табл. I.

Specimen authenticum: «Томский округ, Юргинский район. Между пос. Мостовым и д. Тугальской. Пойма. 10 VI 1930. Л. Пудовикова и В. Бурдакова» (ТК!).

Specimen authenticum: «Зап. Сиб. край. Предгорье сев. Алтая. Солонешенский р-н. Окр. с. Кирпова — $84\frac{1}{2}^{\circ}$ с. ш. и $51\frac{5}{6}^{\circ}$ в. д. Сев. склон горы. Экспедиция Госземтреста. 3 VII 1931. З. Кайдарина и Г. Ашихмина» (ТК!).

Specimen authenticum: «Зап.-Сиб. край. Прокопьевский район. Окр. д. Зеньковой — $53\frac{3}{4}^{\circ}$ с. ш. и $56\frac{2}{5}^{\circ}$ в. д. Сосновый бор. Экспедиция Госземтреста. 25 VI 1932. А. Салтыкова и В. Войтулевич» (ТК!).

Specimen authenticum: «Кузнецкий округ. Ленинский р-н. Между дд. Устюжаниной и Камышной. Осиновый колок. 13 VI 1930. Е. Шевелева и Е. Баканач» (ТК!).

Specimen authenticum: «Барабинский округ. Чановский район, Бей-Булатовская. Лес, дача — $55\frac{1}{4}^{\circ}$ с. ш. и 46° в. д. Березовый колок. 1930. Л. Поддякова» (ТК!).

По протологу: «Habitat: in betuletis, pinetis et sylvis mixtis, pratis sylvaticis et inundatis, in decliviis herbosis in Sibiria occidentali et orientali. — Распространена широко по всей Сибири... в Западной Сиби-

ри, начиная с Ачинск., Кузнецк., Томск., Барабинск. округа... останавливается на северных предгорьях Алтая».

Примечание. В Гербарии ТК хранится несколько экземпляров *G. asiaticum*, подписанных Сергиевской. Поскольку в протологе тип не был указан и не приводилось конкретных местонахождений, лектотипом нами выбран экземпляр, на котором присутствует авторская этикетка «*Geranium asiaticum* Serg. Determ. L. Sergievskaja». Препарат цветка на выбранном лектотипе выполнен Балашовой. Остальные гербарные листы *G. asiaticum*, собранные до 1934 года и подписанные рукой Сергиевской, относятся к автентичным образцам.

G. pratense L. var. *alpestre* Krylov ex Serg. 1934, Сист. зам. Герб. Томск. ун-та, 1: 4.

Описан из Алтайского края. Лектотипус (Troshkina, hic designatus): «Алтай, Бийский окр., Чуйский тракт, ст. Кеньга, степь. 3 VIII 1904. № 549. Собр.: Е. Клеменц. Museum botanicum Academiae scientiarum Petropolitanae» (ТК!). — Табл. II.

Specimen authenticum: «Алтай, Чуйские белки, перевал Тете, в истоках р. Карасу, альпийская каменистая тундра. 27 VII 1927. Б. Шишкин» (ТК!).

Specimen authenticum: «Алтай, дол. р. Ясагер. 13 VII 1898. В. Сапожников» (ТК!).

Specimen authenticum: «Алтай, берега р. Караголя, на сев. склонах Терехтинских белков, луга. 20 VII. В. Сапожников» (ТК!).

Specimen authenticum: «Алтай, Чуйская степь, уроч. Тобожок, к сев-вост. от Кош-Агача. 9 VI 1906. В. Сапожников» (ТК!).

По протологу: «В центр., вост. и южн. Алтае нередко».

Примечание. В Гербарии ТК обнаружено несколько листов *G. pratense* var. *alpestre*, подписанных Крыловым: «*G. pratense* L. var. *alpestre* m.»; лишь на этикетке одного экземпляра не «m.», а «Kryl.», однако авторство подписи не вызывает сомнений. Один из этих образцов выбран в качестве лектотипа, остальные мы обозначаем как автентичные образцы, поскольку в протологе не указано конкретных местонахождений разновидности.

G. pratense L. var. *dissectum* Serg. 1934, Сист. зам. Герб. Томск. ун-та, 1: 3.

Описан из Республики Алтай. Лектотипус (Балашова в: Положий, Балашова, 1989: 25): «Алтай. Окр. д. Тюдралы. 1903. Тюменцевы» (ТК!).

Syntypus: «Уроч. Азалу. Алтай. Система р. Башкауса от устья до верховьев. 20 V — 20 VI 1913. М. А. Лисицын» (ТК!).

По протологу: «Встречается редко, найд. лишь на Алтае около с. Тюдралы и в уроч. Азалу в сист. р. Башкауса».

Примечание. В Гербарии ТК имеются два гербарных листа *G. pratense* var. *dissectum*, собранные в указанных в протологе местонахождениях. Один

из них был обозначен как лектотип в работе Положий и Балашовой (1989). Второй лист был обозначен в 1986 г. в гербарии как синтип, а Положий и Балашовой (1989) назван паратипом, что неверно, поскольку в протологе указаны два сбора и тип не обозначен. Препарат цветка выполнен Балашовой.

G. pratense L. var. «*typicum* Krylov» f. *molle* Serg. 1934, Сист. зам. Герб. Томск. ун-та, 1: 3.

≡ *G. pratense* L. subsp. *sergievskajae* Peschkova, 1996, во Фл. Сиб. 10: 16, pro nom. nov.

Описан из Хакасии. Lectotypus (Troschkina, hic designatus): «Окр. г. Минусинска, поле близ р. Енисея. 9 VII 1930 г. С. Диковская» (ТК!) — Табл. III.

Примечание. Данные о местонахождениях или распространении *G. pratense* f. *molle* в протологе отсутствуют. В качестве лектотипа нами выбран экземпляр из Гербария ТК, на этикетке которого есть определение «*Geranium pratense* L.» и сделанная позже надпись Сергиевской «v. *typicum* Kryl. f. *mollis* Serg.».

Пешкова (1996) во «Флоре Сибири» обнародовала название подвида *G. pratense* subsp. *sergievskajae* на основе формы *G. pratense* f. *molle* (включив в его синонимику также *G. pratense* var. *dissectum* с пометкой «р. р.»). Поэтому лектотипом *G. pratense* subsp. *sergievskajae* является лектотип *G. pratense* f. *molle*.

В Гербарии ТК имеется также экземпляр с этикеткой: «Хакассия, Ширинский район, конесовхоз № 42, в 2 км к юго-вост. от хут. Власьево — 54²/₅° с. ш. и 60° в. д. Вост. склон. 30 VII 1936. Г. Першина и П. Шаповалова» (ТК!). На этикетке есть определение «*Geranium pratense* L.» и сделанная позже Сергиевской надпись «v. *typicum* Kryl. f. *mollis* Serg.». На отдельной этикетке рукой А. Л. Эбеля написано «*Geranium pratense* subsp. *sergievskajae* Peschkova».

G. pseudosibiricum J. Mayer var. *parviflorum* Serg. 1934, Сист. зам. Герб. Томск. ун-та, 1: 3.

Описан из Красноярского края. Lectotypus (Troschkina, hic designatus): «Красноярский округ, Б. Муртинский р-он. Близ д. Межовой, 56³/₄° с. ш., 62³/₅° в. д. Лесной луг. Экспедиция Госземтреста. 18 VI 1931. Л. Левчук, Е. Турицына, В. Меркулова» (ТК!) — Табл. IV.

Примечание. На этикетке есть определение «*G. pseudo-sibiricum* J. M[aeyer]» и подпись «var. *parviflorum* Serg.», сделанная позже Сергиевской. В протологе автором не отмечено местонахождение разновидности, поэтому в качестве лектотипа нами выбран единственный экземпляр, подписанный рукой Сергиевской и датированный 1931 годом.

G. transbaicalicum Serg. 1934, Сист. зам. Герб. Томск. ун-та, 1: 4.

Описан из Забайкальского края. Lectotypus (Troschkina, hic designatus): «Восточное Забайкалье, Быркинский район. Окр.

с. Клички — $50\frac{1}{2}^{\circ}$ с. ш. и $87\frac{2}{3}^{\circ}$ в. д., разнотр. сухой луг. Экспедиция Госземтреста. 28 VI 1931. Б. Д. Замошников»; «*Geranium transbaicalense* m. var. *genuinum* m. Determ. L. Sergievskaja» (ТК!). — Табл. V.

Isolectotypus: «Забайкалье, Биркинский район. Окр. с. Клички, разнотр. сухой луг. 28 VI 1931. Б. Д. Замошников»; «*Geranium transbaicalense* m. var. *genuinum* m. Determ. L. Sergievskaja» (ТК!).

Syntypus: «Вост. Сиб. край. Забайкалье. Александро-Заводский р-н. Окр. д. Шоноктуй — $50\frac{1}{2}^{\circ}$ с. ш. и $85\frac{5}{6}^{\circ}$ в. д. Луг в долине. Экспедиция Госземтреста. 2 VII 1931. А. Виноградова, Г. Екатеринина и Е. Чебакова» (ТК!).

Syntypus: «Вост. Сиб. край. Забайкалье. Александро-Заводской р-н. Окр. с. Клин — 51° с. ш. и $87\frac{1}{6}^{\circ}$ в. д. Степной луг. Экспедиция Госземтреста. 6 VIII 1931. А. Виноградова и Е. Чебакова»; «*Geranium transbaicalense* v. *genuinum* m. Determ. L. Sergievskaja» (ТК!).

По протологу: «Habitat: Transbaicalia. Byrkinskij aimak. Prope pag. Kliczki, in pratis, 28 VI 1931, fl. Leg. B. Zamoschnikov; Aleksandro-Zavodskij aimak. Prope pag. Klin, in pratis stepposis, fl. 6 VIII 1931. Leg. A. Vinogradova et E. Czebakova; pag. Schonoktui, in pratis. 2 VII 1931. Leg. A. Vinogradova. Aginskij aimak. Circa ulus Chila, in decliviis herbo-sis, fl. 29 VI 1931. Leg. P. N. Krylov et L. Sergievskaja; Prope ulus Taptany, 14 VII 1930. Leg. M. Varlakov et Schvetzova; in valle flum. Pi, in pratis 8 VII 1931. Leg. E. Kolczewa... Забайкалье. Биркинский р-н. Окр. с. Клички, на лугу, 28 VI 1931, с цв. Б. Замошников; Александро-Заводский р-н. Около с. Клин на степном лугу, с плод. 6 VIII 1931. Виноградова и Чебакова; с. Шоноктуй, на лугу, 2 VII 1931. А. Виноградова. — Агинский р-н, около улуса Хила, на луговом склоне, с цв. 29 VI 1931. П. Н. Крылов и Л. Сергиевская; около ул. Таптаны, с цв. 14 VII 1930. Варлаков и Швецова; по рч. Или, на лугу, 8 VII 1931, с цв. Е. Колчева».

Примечание. Сергиевская (1934) описала вид *G. transbaicalicum*, не указав типа. В пределах вида она выделила две разновидности: «var. *genuinum*» (типовую) и var. *turczaninovii*. В статье цитируются этикетки сборов, но нет указаний об их принадлежности к той или другой разновидности. В Гербарии ТК хранятся 3 экземпляра *G. transbaicalicum* с этикетками, соответствующими протологу, и с определениями Сергиевской «*Geranium transbaicalense* var. *genuinum*». Балашова (Положий, Балашова, 1989: 26) обозначила экземпляр с этикеткой «Восточное Забайкалье, Биркинский район. Окр. с. Клички — $50\frac{1}{2}^{\circ}$ с. ш. и $87\frac{2}{3}^{\circ}$ в. д. Разнотр. сухой луг. Экспедиция Госземтреста. 28 VI 1931. Б. Д. Замошников» как лектотип *G. transbaicalicum* var. *genuinum*. Поскольку названия с конечным эпитетом «*genuinus*» считаются недействительно обнародованными по ст. 23.4 «Международного

кодекса...» (International..., 2012), эта «лектотипификация» не имеет номенклатурного смысла. Однако, поскольку этот эпитет указывает на принадлежность к типовой разновидности, мы обозначаем этот экземпляр как лектотип названия вида. Лектотип снабжен рукописными этикетками Сергиевской и Балашовой. Препарат цветка, возможно, выполнен Сергиевской.

Д. Ю. Цыренова (2007) приписала выбор лектотипа *G. transbaicalicum* Пешковой (1996). Но Пешкова (1996) во «Флоре Сибири» указала для вида только *locus classicus*, не процитировав этикетку экземпляра и не указав места хранения. В работе Цыреновой цитата этикетки и указание места хранения присутствуют, но отсутствует фраза «hic designatus» или какой-либо ее эквивалент, поэтому ее выбор не имеет номенклатурной силы согласно статье 7.10 «Международного кодекса...» (International..., 2012).

Два других найденных экземпляра следует считать синтипам *G. transbaicalicum*. На этикетке к экземпляру из окр. д. Шоноктуй Положий указала, что он является синтипом.

В ходе критического изучения гербария был обнаружен еще один гербарный лист, этикетка которого совпадает с этикеткой лектотипа, но определенный как *G. transbaicalicum* var. *turczaninonii*. Этот лист следует считать изолектотипом *G. transbaicalicum*.

G. transbaicalicum Serg. var. *turczaninonii* Serg. 1934, Сист. зам. Герб. Томск. ун-та, 1: 4.

≡ *G. transbaicalicum* subsp. *turczaninonii* (Serg.) Peschkova, 1996, во Фл. Сиб. 10: 20.

Описан из Забайкальского края. *Lectotypus* (Положий, Балашова, 1989: 26, «*typus*»): «Забайкальск. обл., Агинский район, в окр. улуса Хила — 50³/₄° с. ш. и 84° в. д. Степист[ые] луга на пологом склоне. 29 VI 1931. П. Н. Крылов и Л. Сергиевская»; «*Geranium transbaicalensis* m. var. *Turczaninonii* m. Determ. L. Sergievskaja» (ТК!).

По протологу: «Aginskij aimak. Circa ulus Chila, in decliviis herbo-sis, fl. 29 VI 1931. Leg. P. N. Krylov et L. Sergievskaja; Prope ulus Tap-tany, 14 VII 1930. Leg. M. Varlakov et Schvetzova; in valle flum. Ili, in pratis, 8 VII 1931. Leg. E. Kolczewa... — Агинский р-н, около улуса Хила, на луговом склоне, с цв. 29 VI 1931. П. Н. Крылов и Л. Сергиевская; около ул. Таптаны, с цв. 14 VII 1930. Варлаков и Швецова; по рч. Или, на лугу, 8 VII 1931 г., с цв. Е. Колчева».

Примечание. Имеющийся в Гербарии ТК единственный экземпляр, этикетка которого совпадает с протологом, был обозначен Положий и Балашовой (1989) в качестве «типа» *G. transbaicalicum* var. *turczaninonii*. Ранее (1986) в гербарии обозначен Балашовой в качестве лектотипа. На нем присутствует этикетка с надписью: «*G. transbaicalensis* m. var. *turczaninonii* m. Determ. L. Sergievskaja». Этот экземпляр следует считать лектотипом, по-

сколько в протологе Сергиевская не обозначила тип, а привела три места сбора. Препарат цветка выполнен Балашовой.

Формы *G. pseudosibiricum* var. *laetum* f. *latilobum* и *G. pseudosibiricum* var. *laetum* f. *lanceolatum* в Гербарии ТК пока не найдены. В Гербарии хранятся экземпляры, подписанные как *G. pratense* var. *typicum* Krylov f. *rigidulum* Serg., *G. pratense* var. *longibracteatum* Serg., но они были собраны или определены после выхода статьи Сергиевской, поэтому не относятся к первоначальному материалу.

Выражаю искреннюю благодарность С. В. Овчинниковой, Н. К. Ковтонюк и И. Н. Шеховцовой (Центральный сибирский ботанический сад СО РАН) за ценные советы и комментарии по вопросам типификации.

Работа выполнена при поддержке гранта РФФИ (проект № 15-29-02429).

Литература

- ПЕШКОВА Г. А. Семейство *Geraniaceae* // М. Г. Пименов, Н. В. Власова, В. В. Зуев, Г. А. Пешкова и др. Флора Сибири. Т. 10. Новосибирск, 1996. С. 8–22.
- ПОЛОЖИЙ А. В., БАЛАШОВА В. Ф. Типы таксонов в гербарии им. П. Н. Крылова. Томск, 1989. 48 с.
- СЕРГИЕВСКАЯ Л. П. О некоторых сибирских видах рода *Geranium* L. // Сист. заметки Гербария Томск. ун-та. 1934. № 1. С. 1–5.
- ЦЫРЕНОВА Д. Ю. Герани (*Geranium*, *Geraniaceae*) в бассейне Амура. Систематика, распространение, филогения. Хабаровск, 2007. 182 с.
- INTERNATIONAL Code of Nomenclature for algae, fungi, and plants (Melbourne Code) adopted by the Eighteenth International Botanical Congress Melbourne, Australia, July 2011 / J. McNeill, F. R. Barrie, W. R. Buck et al. Königstein, 2012. 240 p. (Regnum Vegetabile. Vol. 154).

Summary

The annotated list of type specimens of names of 7 taxa of *Geranium* deposited in the Krylov Herbarium (TK) of Tomsk State University is given. Their type categories are indicated and original labels and protologues are cited for each specimen. Data on 21 type specimens, including 7 lectotypes, 1 isolectotype, 4 syntypes, and 9 authentic specimens, are provided. Lectotypes of names of 5 taxa are designated here: *G. asiaticum* Serg., *G. pratense* var. *alpestre* Krylov ex Serg., *G. pratense* L. f. *molle* Serg., *G. pseudosibiricum* J. Mayer var. *parviflorum* Serg., and *G. transbaicalicum* Serg.

К е у о р д с : *Geranium*, type specimens, Herbarium TK, L. P. Sergievskaja.

Таблица II. Лектотип *Geranium pratense* L. var. *alpestre* Krylov ex Serg. (ТК).



Таблица III. Лектотип *Geranium pratense* L. f. *molle* Serg. (TK).

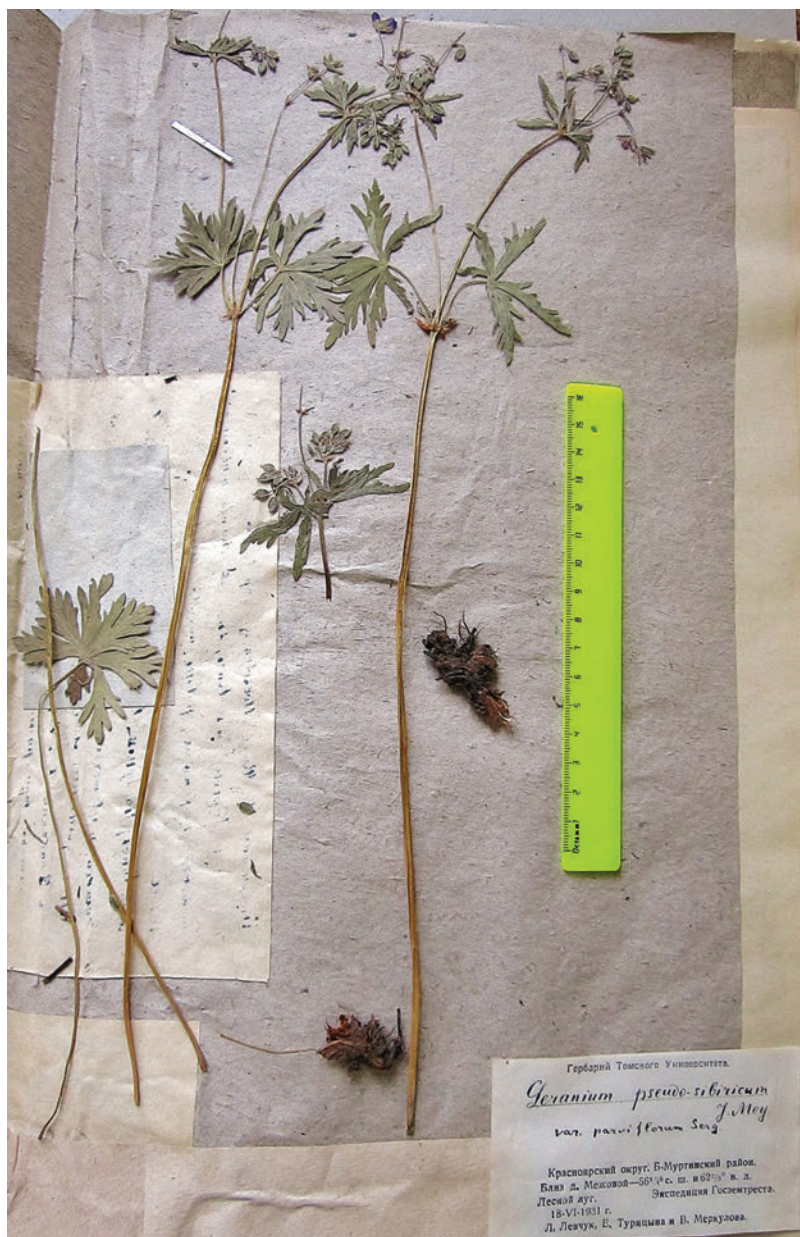


Таблица IV. Лектотип *Geranium pseudosibiricum* J. Mayer
var. *parviflorum* Serg. (TK).



Таблица V. Лектотип *Geranium transbaicalicum* Serg. (TK).