

Н. С. Пробатова<sup>1</sup>,  
В. В. Петровский<sup>2</sup>

N. Probatova,  
V. Petrovsky

НОВЫЙ ВИД РОДА ПЛЕНЧАТОМЯТЛИК (*HYALOPOA*  
(TZVELEV) TZVELEV, *POACEAE*) С ПОЛУОСТРОВА  
ТАЙМЫР, ВОСТОЧНАЯ СИБИРЬ

A NEW SPECIES IN *HYALOPOA* (TZVELEV) TZVELEV  
(*POACEAE*) FROM THE TAIMYR PENINSULA, EAST SIBERIA

<sup>1</sup>Биолого-почвенный институт Дальневосточного отделения РАН  
Россия, 690022, Владивосток, пр. 100-летия Владивостока, 159  
probatova@ibss.dvo.ru

<sup>2</sup>Ботанический институт имени В. Л. Комарова РАН  
Россия, 197376, Санкт-Петербург, ул. Профессора Попова, 2  
petrovsky@binran.ru

Приводится описание нового вида *Hyalopoa jurtzevii* Prob. et Petrovsky из рода *H. aggr. lanatiflora* (Roshev.) Tzvelev с п-ова Таймыр (Восточно-сибирская Арктика). От близкого вида *H. lanatiflora* (Roshev.) Tzvelev он отличается линейными густыми метелками с редкими шипиками на укороченных веточках, остевидными окончаниями колосковых чешуй, верхними цветковыми чешуями по киям с шипиковидными волосками.

Ключевые слова: *Hyalopoa*, *Poaceae*, новый вид, географическое распространение, п-ов Таймыр, Восточная Сибирь, Азиатская Россия.

В небольшом роде *Hyalopoa* (Tzvelev) Tzvelev насчитывается около 10 видов, преимущественно высокогорных, распространенных в Евразии — от Малой Азии и Кавказа до Восточносибирской Арктики, Забайкалья и Магаданской области. В России было известно 7 видов. Ниже мы приводим описание восьмого вида этого рода с п-ова Таймыр (Красноярский край), откуда ранее род *Hyalopoa* не был известен. В 1991 г. Б. А. Юрцев уже видел в этом образце новый таксон, предложив для него название в заметке на гербарном листе: «*H. lanatiflora* (Roshev.) Tzvel. ssp. *taimyrensis*».

***Hyalopoa jurtzevii*** Prob. et Petrovsky, sp. nova (*H. aggr. lanatiflora* (Roshev.) Tzvelev). — Пленчатомятлик Юрцева.

Plants 27–35 cm, with rhizomes and a few vegetative shoots. Stems erect, glabrous and smooth, uppermost node located in lower  $\frac{1}{3}$ – $\frac{1}{4}$  of stem. Sheaths of stem leaves closed for  $\frac{2}{3}$  of their length. Leaf blades 1.5–2 mm wide, folded lengthwise, abaxially glabrous and smooth. Ligule of uppermost leaf 2–2.3 mm. Panicles 5–7 cm, linear, dense, panicle

branches very short, smooth, sometimes with few spinules. Spikelets 4.5–5 mm, with 3 florets, purplish-violet, some spikelets almost sessile on axis of panicle, solitary or in groups. Glumes 2.8–3.5 mm, nearly twice as short as adjacent lemmas, more or less membranous at apex, 1–3-veined, acute, in some spikelets with awn 0.7–1.0 mm. Spikelet rachilla glabrous and smooth. Lemmas 3.3–3.5 mm, oblong-ovoid, 5-veined, keel obtuse, margins broadly membranous in upper third of lemma, abundantly long-pilose along veins (sometimes including intermediate ones) in basal part, between veins glabrous and smooth or with hardly noticeable hairs, apex not pointed. Callus short, with long flexuose hairs never forming dorsal or lateral bundles. Paleas usually shorter than lemmas, membranous, with 2 veins forming keels, smooth or poorly pilose on keels in lower (basal) part, with minute dense spinulose hairs on keels in upper (apical) part, between keels smooth or with short hairs. Anthers 1.7–2 mm.

**Holotype:** «Taimyr Peninsula, Byrranga Mts., central part, middle reaches of the Bol'shaya Bootankaga River, left riverside, the slope of river terrace, meadow with steppe vegetation, 27 VII 1990, coll. E. B. Pospelova» (LE 01012753). — Plate I.

**Affinity.** The species differs from a related species *H. lanatiflora* (Roshev.) Tzvelev by its linear dense panicles with shortened branches, few spinules on panicle branches, pointed glumes, and paleas with spinulose hairs on keels.

Растение 27–35 см выс., с ползучими подземными и немногочисленными вегетативными побегами. Стебли прямостоячие, голые и гладкие, с верхним узлом в нижней  $\frac{1}{3}$ – $\frac{1}{4}$  части. Влагалища стеблевых листьев на  $\frac{2}{3}$  длины замкнутые. Пластинки листьев вдоль сложенные, 1.5–2 мм шир., снизу голые и гладкие. Язычок верхнего стеблевого листа 2–2.3 мм дл. Метелки 5–7 см дл., линейные, густые, с очень укороченными веточками, веточки гладкие, иногда с очень редкими шипиками. Колоски 4.5–5 мм дл., с 3 обоеполюми цветками, сближенные «пучками» на веточках или одиночные, лиловато окрашенные. Колосковые чешуи 2.8–3.5 мм дл., менее чем в 2 раза короче нижних цветковых чешуй, в верхней  $\frac{1}{3}$  б. м. перепончатые, с 1–3 жилками, острые, у многих колосков на верхушке также с острием 0.7–1.0 мм дл. Ось колоска голая и гладкая. Нижние цветковые чешуи 3.3–3.5 мм дл., продолговато-яйцевидные, с 5 жилками, тупокилеватые, в верхней  $\frac{1}{3}$  широкопленчатые, в нижней части по жилкам обильно и довольно длинно волосистые, промежуточные жилки также опушенные, между жилками чешуи голые или с малозаметными короткими волосками, на верхушке без острия. Каллус короткий и тупой, покрытый довольно длинными извилистыми волосками, не

образующими спинных или боковых пучков. Верхние цветковые чешуи обычно немного короче нижних, пленчатые, с 2 выступающими в виде килей жилками, в нижней части килей б. м. волосистые, выше с очень мелкими густо расположенными шипиковидными волосками. Пыльники 1.7–2 мм дл.

Голотип: «П-ов Таймыр, горы Бырранга, центральная часть, среднее течение р. Большая Боотанкага, левобережье, склон речной террасы, остепненная луговина, 27 VII 1990, Е. Б. Поспелова» (LE 01012753). — Табл. I.

Родство. Отличается от близкого вида *H. lanatiflora* (Roshev.) Tzvelev линейными густыми метелками с редкими шипиками на укороченных веточках, остевидными окончаниями колосковых чешуй, верхними цветковыми чешуями по киям с шипиковидными волосками.

Распространение. Россия: Восточная Сибирь, Красноярский край, п-ов Таймыр. Эндемик.

Бликий вид *H. lanatiflora*, описанный из Якутии («Верхоянский уезд»), встречается на каменистых склонах, осыпях, галечниках, лужайках обычно в гольцовом поясе гор, но спускается и в лиственничные редколесья, известен в Восточносибирской Арктике (низовья рек Лена и Оленек) и восточнее Лены (Цвелёв, 1976); заходит и на Дальний Восток, где он был найден в Тенькинском р-не Магаданской обл. (Синельникова, 2007).

Эта находка отодвигает к западу границу ареала рода *Hyalopoa* в его арктической части. Не исключаем, что *H. jurtzevii* наиболее близок к анцестральным формам рода, так как у него еще сохранились шипиковидные трихомы, не свойственные роду *Hyalopoa*.

Род *Hyalopoa* почти не исследован в отношении чисел хромосом, кроме одного вида — гексаплоида *H. lanatiflora* с  $2n = 42+0-3В$  (Юрцев, Жукова, 1972).

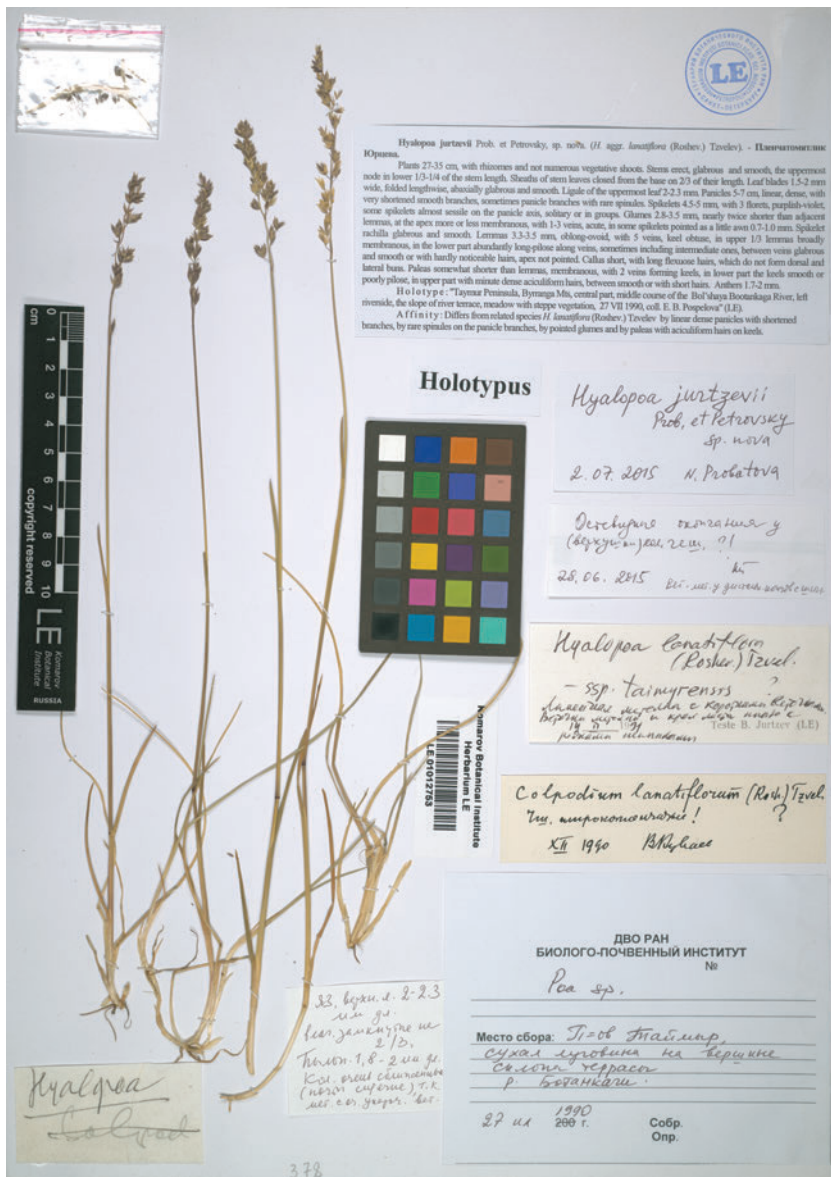
### Литература

- Синельникова Н. В. О находке *Hyalopoa lanatiflora* (*Poaceae*) в Магаданской области // Ботан. журн. 2007. Т. 92, № 1. С. 169–170.
- Цвелёв Н. Н. Злаки СССР. Л., 1976. 788 с.
- Юрцев Б. А., Жукова П. Г. Цитотаксономическая характеристика эндемичных растений горного Северо-Востока Азии // Ботан. журн. 1972. Т. 57, № 1. С. 50–63.

## Summary

A new species of *Hyalopoa* (Tzvelev) Tzvelev, *H. jurtzevii* Prob. et Petrovsky, is described from the Byrranga Mountains in the Taimyr Peninsula, East Siberian Arctic (Krasnoyarsk Territory). It differs from a related species *H. lanatiflora* (Roshev.) Tzvelev in having linear dense panicles with shortened branches, few spinules on panicle branches, pointed glumes, and paleas with spinulose hairs on keels.

**Key words:** *Hyalopoa*, *Poaceae*, new taxa, geographical distribution, Taimyr Peninsula, East Siberia, Asiatic Russia.



*Hyalopoa jurtzevii* Prob. et Petrovsky, sp. nov. (*H. agr. lanatiflora* (Roshev.) Tzevel. - Пятизачатковая Юртва.

Plants 27-35 cm, with rhizomes and not numerous vegetative shoots. Stems erect, glabrous and smooth, the uppermost node in lower 1/3-1/4 of the stem length. Sheaths of stem leaves closed from the base on 2/3 of their length. Leaf blades 1.5-2 mm wide, folded longitudinally, abaxially glabrous and smooth. Ligule of the uppermost leaf 2-2.5 mm. Panicle 5-7 cm, linear, dense, with very shortened smooth branches, sometimes panicle branches with rare spinules. Spikelets 4.5-5 mm, with 3 flowers, purplish-violet, some spikelets almost sessile on the panicle axis, solitary or in groups. Glumes 2.8-3.5 mm, nearly twice shorter than adjacent lemmas, at the apex more or less membranous, with 1-3 veins, acute, in some spikelets pointed as a little awn 0.7-1.0 mm. Spikelet rachilla glabrous and smooth. Lemmas 3.3-3.5 mm, oblong-ovoid, with 5 veins, keel obtuse, in upper 1/3 lemmas broadly membranous, in the lower part abundantly long-pilose along vein, sometimes including intermediate ones, between veins glabrous and smooth or with hardly noticeable hairs, apex not pointed. Callus short, with long flexuose hairs, which do not form dorsal and lateral bases. Paleae somewhat shorter than lemmas, membranous, with 2 veins forming keels, in lower part the keels smooth or poorly pilose, in upper part with minute dense acicilliform hairs, between smooth or with short hairs. Anthers 1.7-2 mm.

**Hoлoтuпe:** "Taymyr Peninsula, Byranga Mts, central part, middle course of the Bol'shaya Boshanskaya River, left riverside, the slope of river terrace, meadow with steppe vegetation, 27 VII 1990, coll. E. B. Pospelova" (L.E).

**A (11 n v 1 y):** Differs from related species *H. lanatiflora* (Roshev.) Tzevel. by linear dense panicles with shortened branches, by rare spinules on the panicle branches, by pointed glumes and by paleae with acicilliform hairs on keels.

**Holotypus**

*Hyalopoa jurtzevii*  
Prob. et Petrovsky  
sp. nova

2.07.2015 Н. Пробатова

Республика Камчатка и  
(Корякский) края, р. ?

28.06.2015 Л. Е. Пospelova

*Hyalopoa lanatiflora*  
(Roshev.) Tzevel.

-ssp. *taymyrensis* ?  
Линейные метелки с короткими веточками  
веточка короткая и при этом метелка с  
редкими spinules (Table 3, Jurtsch (L.E)  
редкими spinules

*Colpodium lanatiflorum* (Roshev.) Tzevel.

Чис. метелочек ?  
XII 1990 В. В. Петров

Л. Е. Пробатова 2-23  
Л. Е. Пробатова  
Л. Е. Пробатова 1,8-2 см дл.  
Л. Е. Пробатова  
(позднее собрание) т.к.  
нет с.в. групп. дет.

*Hyalopoa*  
*lanatiflora*

ДВО РАН  
БИОЛОГО-ПОЧВЕННЫЙ ИНСТИТУТ  
№  
*Рoa* sp.  
Место сбора: П-ов Флибур,  
сухая лужайка на вершине  
Сыктывкарского  
р. Ботаникам.  
27 ил 1990  
280 г. Собр.  
Опр.

378

Таблица I. Голотип *Hyalopoa jurtzevii* Prob. et Petrovsky (LE 01012753).